



LIETUVOS RESPUBLIKOS VIDAUS REIKALŲ MINISTRAS

**ĮSAKYMAS
DĖL ŠIAULIŲ MIESTO INTEGRUOTOS TERITORIJŲ VYSTYMO PROGRAMOS
PATVIRTINIMO**

2016 m. rugpjūčio 8 d. Nr. 1V-554
Vilnius

Vadovaudamasis Atsakomybės ir funkcijų paskirstymo tarp institucijų, įgyvendinant 2014–2020 metų Europos Sąjungos fondų investicijų veiksmų programą, taisyklių, patvirtintų Lietuvos Respublikos Vyriausybės 2014 m. birželio 4 d. nutarimu Nr. 528 „Dėl Atsakomybės ir funkcijų paskirstymo tarp institucijų, įgyvendinant 2014–2020 metų Europos Sąjungos fondų investicijų veiksmų programą“, 7.8.7 papunkčiu ir atsižvelgdamas į Šiaulių miesto savivaldybės tarybos 2015 m. gruodžio 28 d. sprendimą Nr. T-358 „Dėl pritarimo Šiaulių miesto integruotos teritorijų vystymo programos projektui“ (Šiaulių miesto savivaldybės tarybos 2016 m. birželio 30 d. sprendimo Nr. T-301 redakcija),

t v i r t i n u Šiaulių miesto integruotą teritorijų vystymo programą (pridedama).

Vidaus reikalų ministras

Tomas Žilinskas

PATVIRTINTA
Lietuvos Respublikos vidaus reikalų
ministro 2016 m. rugpjūčio 8 d.
įsakymu Nr. 1V-554

ŠIAULIŲ MIESTO INTEGRUOTA TERITORIJŲ VYSTYMO PROGRAMA

I SKYRIUS BENDROSIOS NUOSTATOS

1. Šiaulių miesto integruotoje teritorijų vystymo programoje (toliau – Šiaulių miesto ITV programa) pateikiama Šiaulių miesto ITV programos įgyvendinimo teritorijos situacijos analizė, vystymo tikslai, uždaviniai ir priemonės, programos veiksmų planas.

2. Šiaulių miesto ITV programoje ir jos prieduose vartojami šie sutrumpinimai:

- 2.1. AM – Aplinkos ministerija;
- 2.2. BIVP – bendruomenės inicijuota vietos plėtra;
- 2.3. BVP – bendrasis vidaus produktas;
- 2.4. ERPF – Europos regioninės plėtros fondas;
- 2.5. ES – Europos Sąjunga;
- 2.6. KM – Kultūros ministerija;
- 2.7. SM – Susisiekimo ministerija;
- 2.8. ŠMM – Švietimo ir mokslo ministerija;
- 2.9. UAB – uždaroji akcinė bendrovė;
- 2.10. VRM – Vidaus reikalų ministerija;
- 2.11. VŠĮ – viešoji įstaiga;
- 2.12. VVG – vietos veiklos grupė.

II SKYRIUS ŠIAULIŲ MIESTO ITV PROGRAMOS ĮGYVENDINIMO TERITORIJOS SITUACIJOS ANALIZĖ

3. Rengiant Šiaulių miesto ITV programą, vadovaujamosi šių Šiaulių miesto ITV programos įgyvendinimo teritorijai taikomų planavimo ir teritorijų planavimo dokumentų ir teisės aktų nuostatomis:

3.1. Lietuvos Respublikos partnerystės sutarties, patvirtintos 2014 m. birželio 20 d. Europos Komisijos sprendimu Nr. C(2014) 4234, 1.1 dalies „Teritorinė plėtra ir regioninė politika“, 3.1 dalies „Integruotas teritorinės plėtros požiūris“, 3.1.2 dalies „Integruotos teritorinės investicijos (ITI)“ nuostatomis;

3.2. 2014–2020 metų Europos Sąjungos fondų investicijų veiksmų programos, patvirtintos Europos Komisijos 2014 m. rugsėjo 8 d. sprendimu Nr. C(2014) 6397 (toliau – veiksmų programa), 4 skirsnio „Integruotos teritorinės plėtros aprašymas“, 7 ir 8 prioritetų „Kokybiško užimtumo ir

dalyvavimo darbo rinkoje skatinimas“ bei „Socialinės įtraukties didinimas ir kova su skurdu“ nuostatomis;

3.3. 2014–2020 metų nacionalinės pažangos programos, patvirtintos Lietuvos Respublikos Vyriausybės 2012 m. lapkričio 28 d. nutarimu Nr. 1482 „Dėl 2014–2020 metų nacionalinės pažangos programos patvirtinimo“, nuostatomis;

3.4. 2014–2020 metų nacionalinės pažangos programos horizontaliojo prioriteto „Regioninė plėtra“ tarpinstitucinio veiklos plano, patvirtinto Lietuvos Respublikos Vyriausybės 2014 m. vasario 19 d. nutarimu Nr. 172 „Dėl 2014–2020 metų nacionalinės pažangos programos horizontaliojo prioriteto „Regioninė plėtra“ tarpinstitucinio veiklos plano patvirtinimo“, nuostatomis: tikslu „didinti teritorinę sanglaudą regionuose“; uždaviniu „spręsti tikslinėms teritorijoms (gyvenamosioms vietovėms) būdingas problemas, didinant konkurencingumą ir gyvenamosios vietos patrauklumą, skatinant ekonomikos augimą“;

3.5. Integruotų teritorijų vystymo programų rengimo ir įgyvendinimo gairėmis, patvirtintomis Lietuvos Respublikos vidaus reikalų ministro 2014 m. liepos 11 d. įsakymu Nr. 1V-480 „Dėl Integruotų teritorijų vystymo programų rengimo ir įgyvendinimo gairių patvirtinimo“ (toliau – Integruotų teritorijų vystymo programų rengimo ir įgyvendinimo gairės);

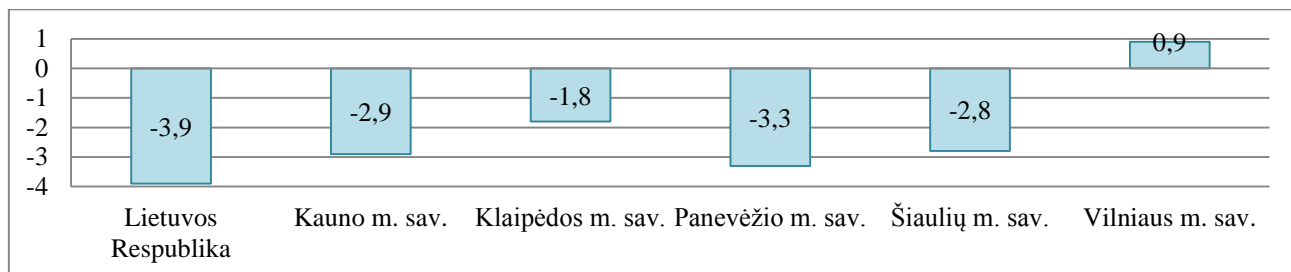
3.6. Šiaulių miesto bendrojo planu, patvirtintu Šiaulių miesto savivaldybės tarybos 2009 m. sausio 29 d. sprendimu Nr. T-1 „Dėl Šiaulių miesto bendrojo plano patvirtinimo“ (toliau – Šiaulių miesto bendrasis planas);

3.7. 2007–2016 metų Šiaulių miesto savivaldybės strateginiu plėtros planu, patvirtintu Šiaulių miesto savivaldybės tarybos 2006 m. rugsėjo 28 d. sprendimu Nr. T-313 „Dėl Šiaulių miesto 2007–2016 metų strateginio plėtros plano patvirtinimo“.

4. Didžiausią įtaką demografinėi, socialinei, ekonominei ir aplinkos būklei ir šiltnamio efektą sukeliančių dujų išmetimams Šiaulių mieste daro 4.1–4.4 papunkčiuose išvardyti veiksniai:

4.1. Demografinė situacija:

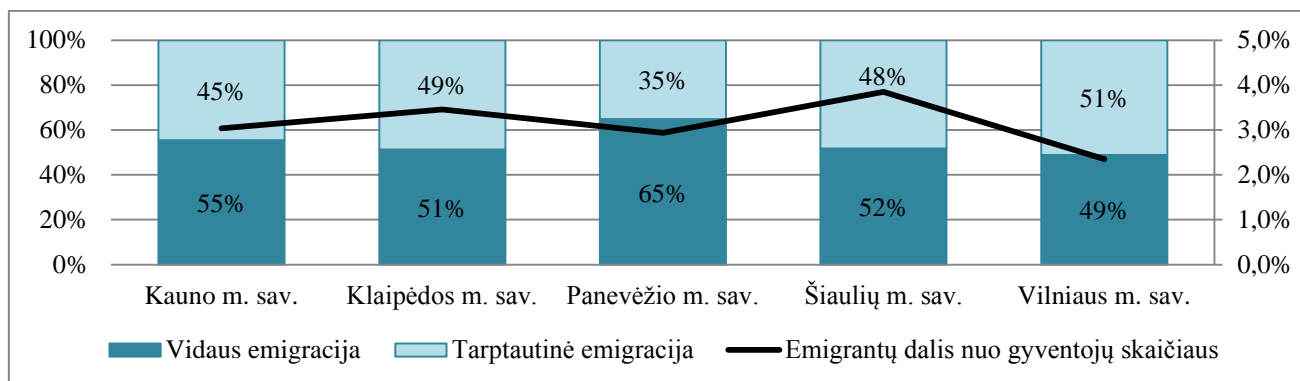
4.1.1. Neigiama natūrali kaita. Lietuvos statistikos departamento duomenimis, mirusiųjų skaičius Šiaulių miesto savivaldybėje nuo 2001 m. viršija gimusiųjų skaičių. Palyginti su kitų miestų savivaldybėmis, Šiaulių miesto savivaldybėje natūralios kaitos lygis (2013 m. tūkstančiui gyventojų teko – 2,8 natūralios kaitos) yra panašus kaip Kauno miesto savivaldybėje (2013 m. tūkstančiui gyventojų teko – 2,9 natūralios kaitos). Šis rodiklis yra vienas mažiausių tarp didžiųjų miestų, tačiau didesnis už Lietuvos Respublikos vidurkį, kuris 2013 m. siekė – 3,9 natūralios kaitos tūkstančiui gyventojų (žr. 1 pav.).



1 pav. Bendrasis natūralios gyventojų kaitos rodiklis tūkstančiui gyventojų gyventojų 2013 m. Šaltinis: Lietuvos statistikos departamentas.

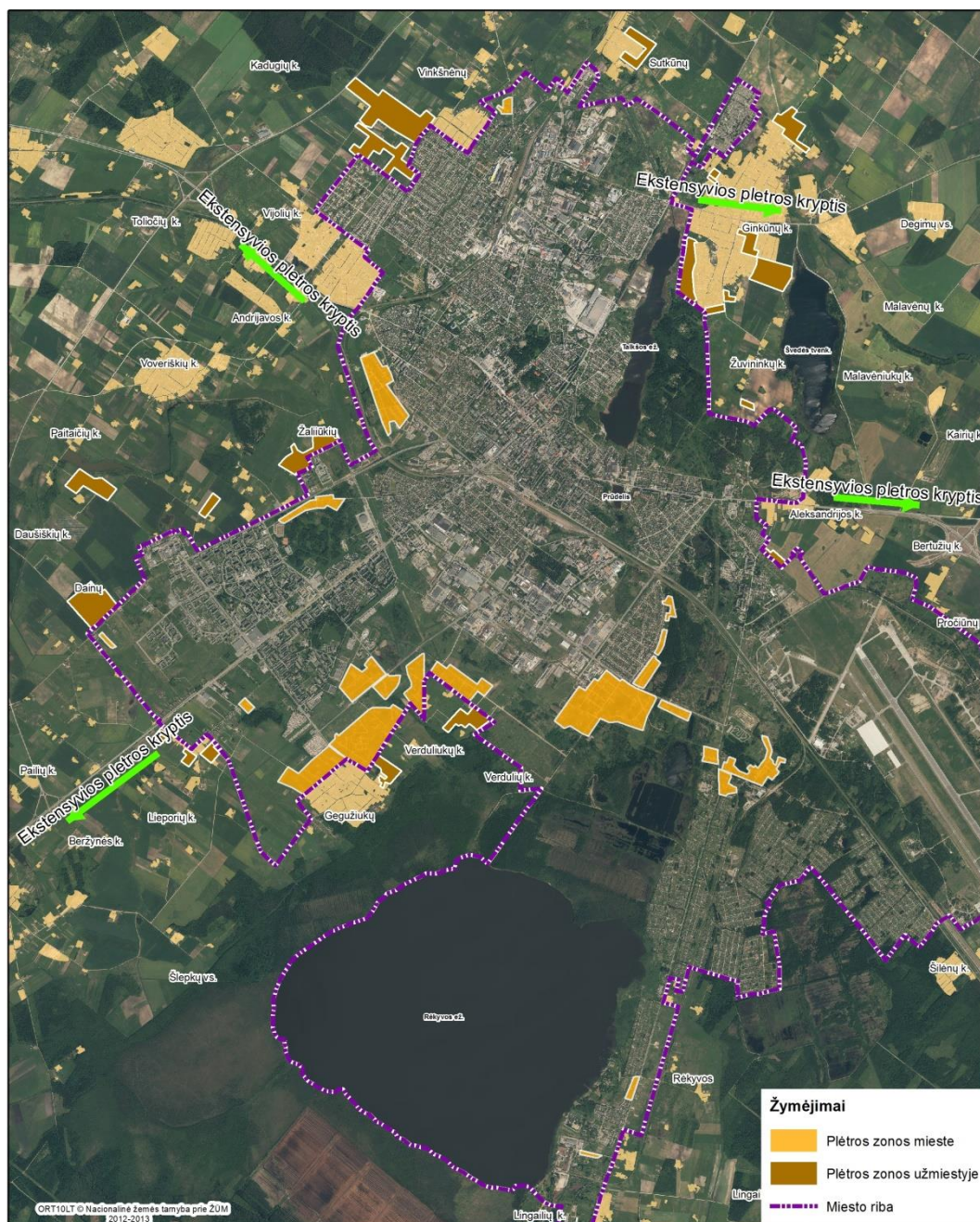
4.1.2. Gyventojų migracija. 2014 m. iš Šiaulių miesto išvyko net 3,9 proc. gyventojų, lyginant 5 didžiuosius Lietuvos miestus, iš Šiaulių miesto migravo didžiausia gyventojų dalis. Šalies mastu daugiau kalbama apie tarptautinę emigraciją, kai gyventojai išvyksta į užsienio šalis,

tačiau Šiaulių miesto savivaldybei svarbi yra tiek tarptautinė, tiek vidinė migracija, kai gyventojai išvyksta į kitas Lietuvos teritorijas, dažniausiai kitus miestus, kur yra daugiau galimybių (žr. 2 pav.). Šiauliuose, kaip ir kituose miestuose, vidaus migracijos reiškinys kasmet vis labiau ryškėja.

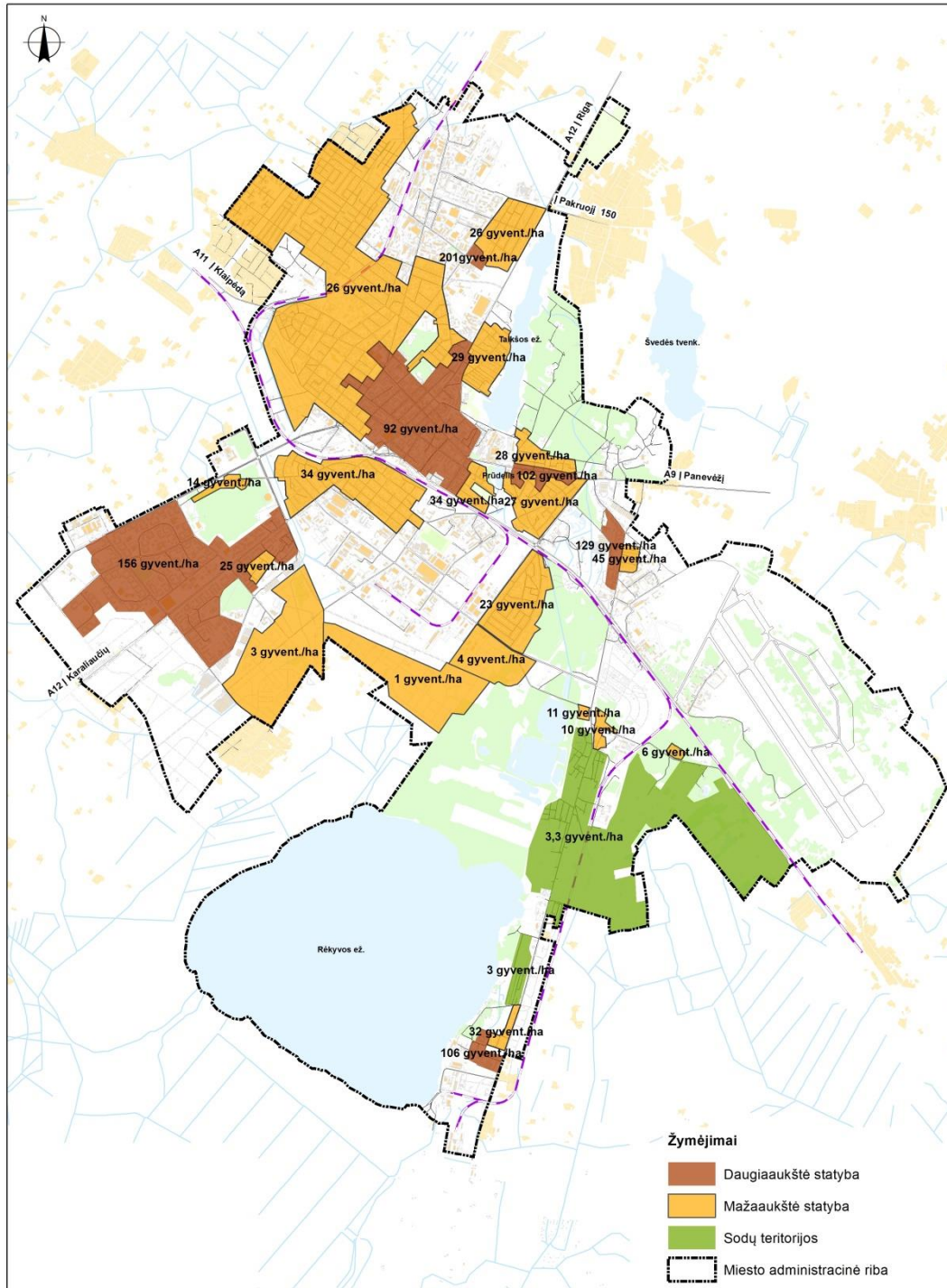


2 pav. Vidaus ir tarptautinė migracija 2014 m. Šaltinis: Lietuvos statistikos departamentas.

4.1.3. Miesto dispersiška plėtra. Kitas aiškiai stebimas procesas yra susijęs su aktyvia migracija į priemiesčių teritorijas – vyksta kompaktiškų miesto struktūrų išskydimas. Šiauliuose pastarojo dešimtmečio stichiška miesto dispersiška plėtra išryškino pagrindines plėtros kryptis užmiesčio teritorijose. Gyventojų skaičiaus mažėjimas susijęs su tam tikrais iššūkiais, nes mažėja vartotojų bazė ir teritorijos ekonominis aktyvumas, sunkiau išlaikyti ir gerinti gyvenimo lygį, užtikrinti užimtumą ir pajamas, daugėja socialinių problemų. Be to, didėja infrastruktūros išlaikymo kaštai, viešųjų paslaugų, tokių kaip viešasis transportas ir švietimas, prieinamumas ir patogumas. Akivaizdu, kad greta Šiaulių miesto esančios naujos gyvenvietės formuojasi šalia jau esamų mažesnių, tokių kaip Aukštelkė, Bubiai, Ginkūnai. Teritorijos ekstensyviai užstatomos ir administracinėse miesto ribose: Paitaičių g., Žaliūkių g., Baltų g., Vyturių g. prieigose (žr. 3 pav.). Tokia plėtra turi neigiamą poveikį aplinkai – daugėja itin mažo intensyvumo užstatytų teritorijų, plečiama transporto infrastruktūra, nors gyventojų skaičius žymiai mažėja. Jeigu plėtrai būtų naudojamos jau urbanizuotos teritorijos, būtų galima sutaupyti 20–40 proc. žemės išteklių, 15–25 proc. sumažinti transporto infrastruktūros ir 7–15 proc. vandentiekio ir vandenvalos įrenginių poreikį. Visa tai lėmė, kad Šiaulių miesto savivaldybės apgyvendinimo tankis 2015 m., Lietuvos statistikos departamento duomenimis, yra vienas mažiausių (1 291 gyv./km²) (žr. 4 pav.) tarp didžiųjų miestų (lyginant su Panevėžio–1 904 gyv./km², Klaipėdos–1 577 gyv./km², Kauno–1 919 gyv./km², Vilniaus–1 357 gyv./km² miestų savivaldybėmis). Šalies apgyvendinimo tankis 2015 m. yra tik 45 gyv./km², tačiau gyventojų tankio mažėjimo tendencija ryškiausia didžiuosiuose šalies miestuose. Neišnaudojamos konversijos (įskaitant taršos likvidavimą, buvusių užterštų teritorijų išvalymą ir pakartotinį panaudojimą) galimybės buvusiose pramoninėse teritorijose (tokios teritorijos Šiaulių mieste sudaro apie 300 ha) ir traukos centruose, miestų subcentrų, pericentrų, o mažesniuose metropoliniuose centruose, kaip Panevėžys ar Šiauliai, – ir paties miesto centro investicinis potencialas, leidžiantis kurti naujas darbo vietas miesto ir jį supančių teritorijų gyventojams. Vystymui panaudojus jau urbanizuotas teritorijas, galėtų būti sumažintas neigiamas poveikis aplinkai, efektyviau naudojama esama infrastruktūra. Šiaulių mieste gausu apleistų teritorijų, nenaudojamų privačių pastatų, kuriuos būtų galima pritaikyti naujai funkcijai. Teritorijų prieigų sutvarkymas sudarytų prielaidą atlikti šių teritorijų konversiją.



3 pav. Šiaulių miesto dispersiška plėtra 2015 m. Šaltinis: Šiaulių miesto savivaldybės administracija.

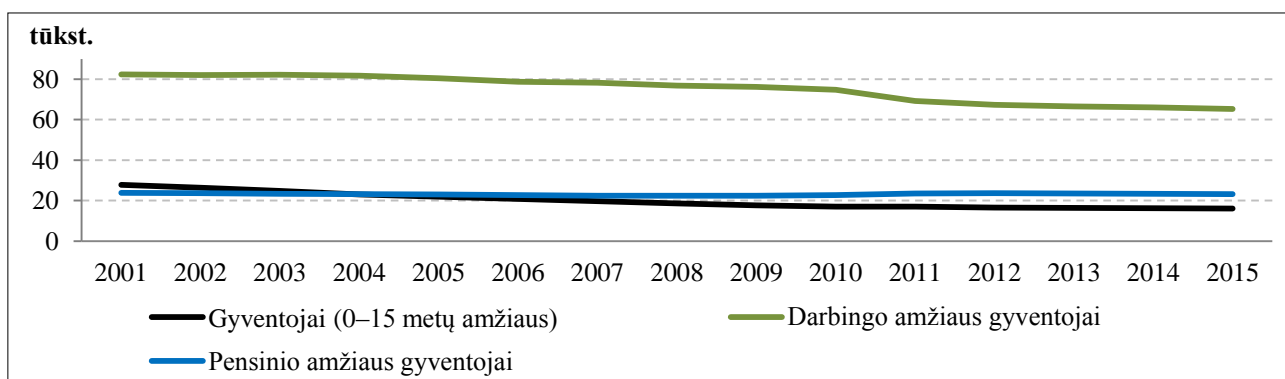


4 pav. Gyventojų tankio Šiaulių miesto gyvenamosios paskirties teritorijose schema 2015 m. Šaltinis: Šiaulių miesto savivaldybės administracija.

4.2. Socialinė situacija:

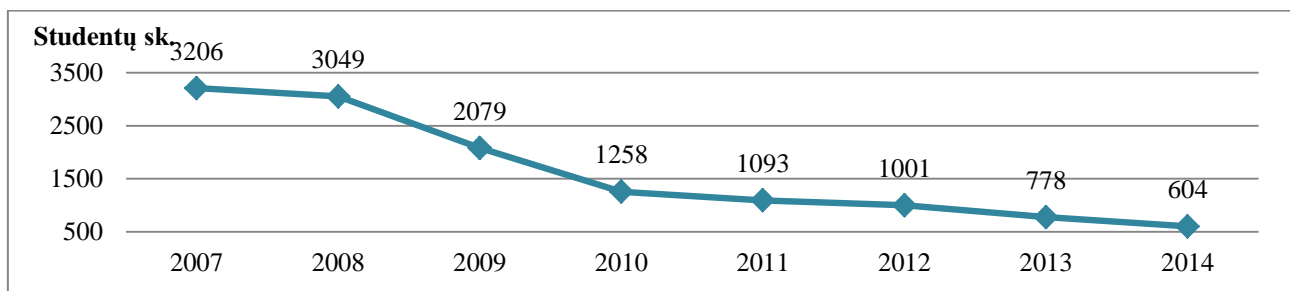
4.2.1. Gyventojų sudėtis. Gyventojų mažėjimo tendencija matoma visose amžiaus grupėse. Lietuvos statistikos departamento duomenimis, per 2001 – 2015 m. Šiaulių mieste labiausiai sumažėjo 0–15 metų amžiaus vaikų skaičius – 42 proc. (nuo 27,8 tūkst. iki 16,1 tūkst.) (žr. 5 pav.), Panevėžio mieste – 44 proc., Kauno mieste – 37 proc., Klaipėdos mieste – 32 proc., Vilniaus mieste – 12 proc., o bendrai Lietuvoje – 38 proc. Darbingo amžiaus gyventojų skaičius labiausiai sumažėjo Šiaulių ir Kauno miestuose – po 21 proc., Klaipėdos mieste – 20 proc., Panevėžio mieste – 19 proc.,

Vilniaus mieste – tik 1 proc., kai bendrai Lietuvoje darbingo amžiaus žmonių skaičius sumažėjo 11 proc. Per 2001–2015 m. laikotarpį pensinio amžiaus gyventojų skaičius Lietuvoje iš viso sumažėjo 9 proc., Kauno, Klaipėdos miestuose po 4 proc., Šiaulių mieste – 3 proc., o Panevėžio ir Vilniaus miestuose pensinio amžiaus gyventojų skaičius išaugo atitinkamai 2 proc. ir 5 proc. Gyventojų pasiskirstymas pagal amžių rodo, kad darbingo amžiaus gyventojų grupėje 2011 m. buvo žymus 20–40 metų amžiaus gyventojų skaičiaus sumažėjimas. Lietuvos statistikos departamento duomenimis, 2011 m. šalyje 20–40 metų amžiaus gyventojų sumažėjo iš viso 6 proc., Šiaulių mieste net 13 proc., Panevėžio mieste – 10 proc., Klaipėdos mieste – 7 proc., Kauno mieste – 6 proc., o Vilniaus mieste išaugo 3 proc. Šį sumažėjimą didžiaja dalimi nulėmė gyventojų emigracija. Kadangi tarp emigracijos motyvų dominuoja ekonominiai, susiję su darbo ir uždarbio galimybėmis, daugiausia emigruoja darbingiausio amžiaus ekonomiškai aktyvūs gyventojai, - Lietuvos statistikos departamento duomenimis, apie 60 proc. emigruojančių gyventojų yra 20–39 metų amžiaus. Darbo jėgos trūkumas tampa vienu iš svarbiausių tiek šalies bendrai, tiek miestų ekonominę plėtrą ribojančių veiksnių. Palyginti su kitų didžiųjų miestų savivaldybėmis, tiek darbingo amžiaus, tiek pensinio amžiaus gyventojų procentas pasiskirstęs tolygiai. Per analizuojamą laikotarpį Šiaulių miesto savivaldybėje 14 proc. išaugo iki 45 metų amžiaus gyventojų skaičius. Šis rodiklis rodo, kad Šiaulių miesto savivaldybėje yra nemažai jaunos darbo jėgos, kuri kelia Šiaulių miesto užimtumo lygį, keičia miesto požiūrį į jaunąją kartą: infrastruktūros, verslumo, socialiniais, švietimo ir kt. klausimais. Nepaisant to, analizuojant Šiaulių miesto gyventojų sudėtį detaliau, matyti, kad pensinio amžiaus gyventojų dalis 2001–2015 m. laikotarpiu išaugo nuo 18 iki 22 proc., kai 0–15 metų amžiaus gyventojų sumažėjo nuo 21 iki 15 proc. Demografinės senatvės koeficientas (pagyvenusių (60 metų ir vyresnio amžiaus) žmonių skaičius, tenkantis šimtui vaikų iki 15 metų amžiaus) Šiaulių miesto savivaldybėje yra vienas iš mažiausių –126 pagyvenę asmenys – lyginant su kitais didžiaisiais miestais (mažiausias koeficientas yra Klaipėdos miesto savivaldybėje – 120 pagyvenusių asmenų). Šiaulių miesto savivaldybė atitinka Lietuvos Respublikos demografinės senatvės koeficiento rodiklį (126).



5 pav. Gyventojų struktūra pagal amžiaus grupes Šiaulių miesto savivaldybėje 2001-2015 m. Šaltinis: Lietuvos statistikos departamentas.

4.2.2. Švietimas ir kultūra. Jaunų gyventojų skaičiaus mažėjimui įtaką daro ir neišnaudojamas Šiaulių universiteto, kaip traukos ir kultūrinio centro, potencialas. Šiaulių universitetas besirenkantiems studijas darosi vis mažiau patrauklus palyginti su kitais šalies ir užsienio universitetais. Šiaulių universiteto patrauklumas mažėja dėl mažėjančio stojančiųjų skaičiaus ir negatyvios informacijos spaudoje, pvz., pasirodančių pranešimų spaudoje dėl galimo Šiaulių universiteto uždarymo ar galimai plagijuotų dėstytojų mokslinių darbų. 2007–2014 m. laikotarpiu į bakalauro studijas Šiaulių universitete priimtų studentų skaičius sumažėjo daugiau kaip 80 proc. (žr. 6 pav.).

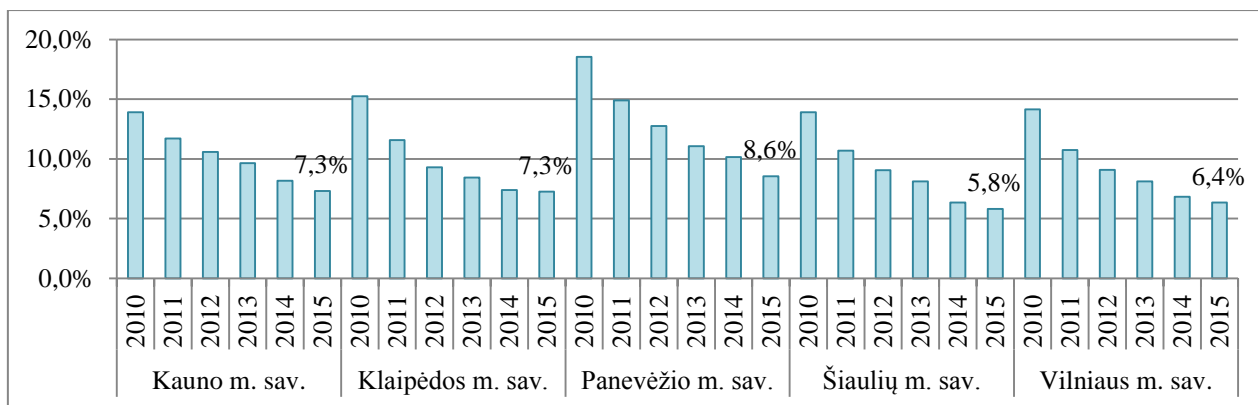


6 pav. Į bakalauro studijas Šiaulių universitete priimtų studentų skaičius 2007–2014 m. Šaltinis: Šiaulių universitetas.

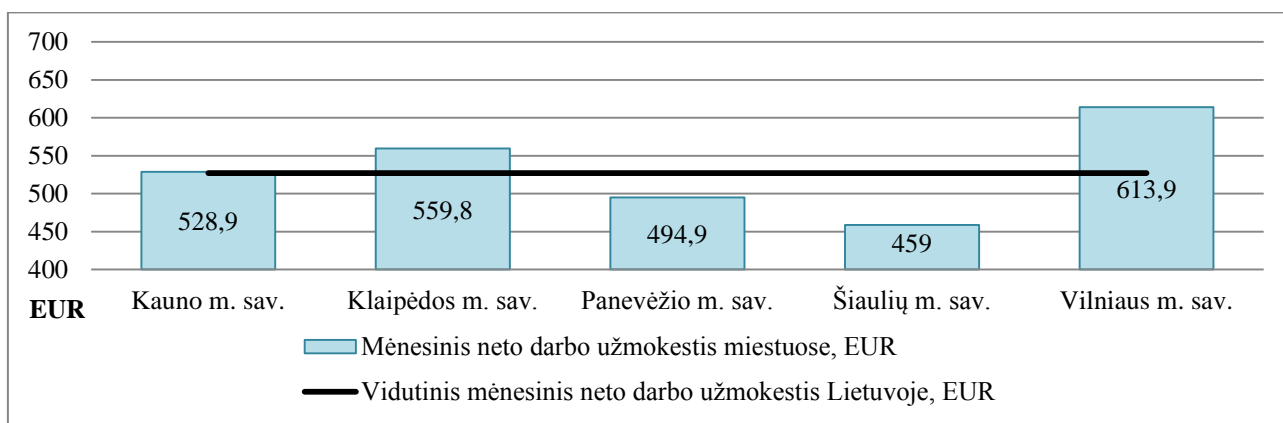
4.2.3. Gyventojų pasitenkinimas gyvenamąja aplinka. 2015 m. rugpjūčio mėnesį atlikto Šiaulių miesto gyventojų nuomonės tyrimo rezultatai parodė, kad jaunesni gyventojai, turintys aukštąjį išsilavinimą ar dirbantys asmenys, Šiaulių miestą vertina blogiau negu vyresni nei 50 metų, žemesnį išsilavinimą turintys Šiaulių miesto gyventojai, taip pat pensininkai ir žmonės su negalia. Apibendrinant Šiaulių miesto gyventojų nuomonės tyrimo rezultatus, galima teigti, kad Šiaulių miestas patrauklesnis atrodo vyresnio amžiaus gyventojams. Remiantis gyventojų paslaugų vertinimu ir jų svarba, prioritetinis dėmesys Šiaulių miesto savivaldybės teritorijoje turėtų būti skiriamas aplinkos tvarkymo paslaugoms ir aktyvaus laisvalaikio, sporto paslaugoms tobulinti, kadangi tai paslaugos, kurios gyventojams yra svarbiausios, o jų vertinimas – mažiausias. Tai pagrindžia iškeltą prielaidą, kad jaunesni ir dirbingo amžiaus žmonės renkasi išvykti iš Šiaulių miesto ne tik dėl geresnių darbo užmokesčio galimybių kituose miestuose, tačiau ir dėl patrauklesnės gyvenamosios aplinkos bei aktyvaus laisvalaikio, sporto užsiėmimų galimybių. Šiaulių miesto gyventojai taip pat aktyviai dalyvauja kultūrinėje veikloje. Rinkoje taip pat stebimas kūrybinių industrijų paklausos augimas. 2015 m. liepos 31 d. Lietuvos Respublikos kultūros ministro įsakymu Nr. IV-524 „Dėl kultūros ir kūrybinių industrijų politikos 2015-2020 metų plėtros kryptių patvirtinimo“ patvirtintais kultūros ir kūrybinių industrijų politikos 2015-2020 metų plėtros kryptių siektiniais rezultatais įvardijamas siekis didinti kultūros ir kūrybinių industrijų vaidmenį ekonomikoje, didinant Lietuvos kultūros ir kūrybinių industrijų srities dalį valstybės BVP struktūroje.

4.2.4. Gyventojų užimtumas ir pajamų lygis. Gyventojų ekonominis užimtumas yra viena pagrindinių ekonominės gerovės ir plėtros prielaidų. Lietuvos statistikos departamento duomenimis 2015 m. Šiaulių miesto savivaldybėje gyveno 65,3 tūkst. dirbingo amžiaus gyventojų (62,4 proc. miesto gyventojų). Šie gyventojai atspindi potencialią darbo pasiūlą, kuri, palyginti su Panevėžio miesto savivaldybe (58,5 tūkst. dirbingo amžiaus gyventojų, kurie sudaro 61,4 proc. miesto gyventojų), Šiaulių mieste yra didesnė. Šalyje dirbingo amžiaus gyventojų dalis sudaro 62,0 proc., taigi Šiaulių mieste dirbingo amžiaus gyventojų yra dalis yra didesnė nei šalies vidurkis. Ekonominis gyventojų aktyvumas 2005 – 2014 m. laikotarpiu Šiaulių miesto savivaldybėje svyravo nuo 68,8 proc. iki 75,3 proc. Palyginus 2015 m. darbo jėgos aktyvumo lygio rodiklį tarp didžiųjų miestų savivaldybių nustatyta, kad didžiausias darbo jėgos aktyvumo lygis buvo Klaipėdos miesto savivaldybėje (79,2 proc.), paskui sekė Panevėžio (78,6 proc.), Vilniaus (78,3 proc.), Kauno (77,9 proc.) miestų savivaldybės, o Šiaulių miesto savivaldybėje darbo jėgos aktyvumo lygis buvo mažesnis už šalies (74,1 proc.) ir sudarė tik 73,0 proc. Analizuojant registruotų bedarbių ir dirbingo amžiaus gyventojų santykį didžiuosiuose miestuose (žr. 7 pav.), matyti, kad Šiaulių mieste visu nagrinėjamu laikotarpiu šis santykis buvo mažiausias, tačiau tai jokiū būdu nerodo, kad Šiaulių mieste situacija yra geriausia. Šiaulių miesto registruotų bedarbių ir dirbingo amžiaus gyventojų santykis buvo mažesnis visu 2010–2015 m. laikotarpiu ir už šalies rodiklį, kuris 2015 m. siekė 8,7 proc. Analizuojant vidutinį mėnesinį neto darbo užmokestį didžiuosiuose miestuose, matyti, kad Šiaulių mieste vidutinis darbo užmokestis buvo mažiausias. 2014 m. siekė tik 459,00 Eur, kai šalies vidurkis siekė 527,20 Eur (žr. 8 pav.). Iš analizuojamų savivaldybių palankesnė darbo rinkos situacija Panevėžio miesto savivaldybėje, kur yra santykinai mažas nedarbo lygis ir aukštesnis darbo užmokestis. Kauno miesto savivaldybėje vidutinis neto darbo užmokestis yra didesnis, tačiau

bedarbių skaičius siekia net 15,2 tūkst. Šie duomenys leidžia daryti išvadą, kad, nors Šiaulių mieste registruotų bedarbių ir darbingo amžiaus gyventojų santykis yra mažiausias, darbuotojai gauna mažiausią atlyginimą, užimtos darbo vietos yra mažai apmokamos, reikalaujančios mažesnės kvalifikacijos, kuriančios mažesnę pridėtinę vertę. Darbo ir uždarbio galimybės yra vienas iš svarbiausių motyvų, nulemiančių vietovės patrauklumą gyventojams, todėl natūralu, kad dalis gyventojų įsilieja į aplinkinių savivaldybių darbo rinkas arba persikelia gyventi į kitas Lietuvos ar užsienio šalių teritorijas, kur yra suteikiamos geresnės gyvenimo sąlygos.



7 pav. Registruotų bedarbių ir darbingo amžiaus gyventojų santykis (procentais) 2010-2015 m. Šaltinis: Lietuvos statistikos departamentas.



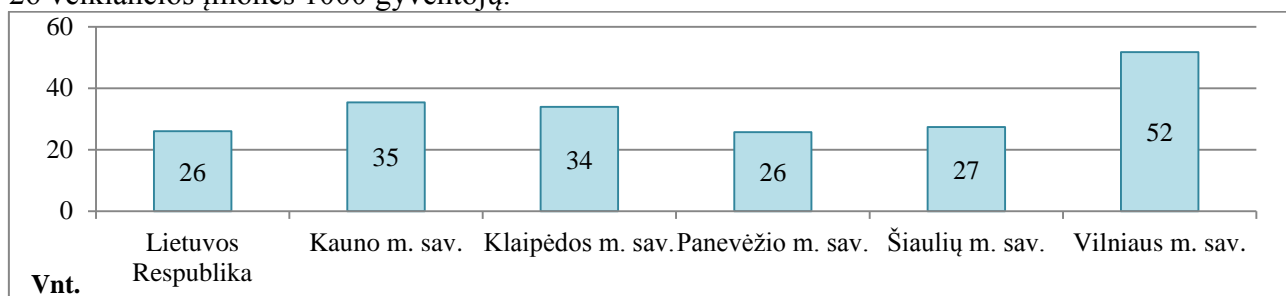
8 pav. Vidutinis mėnesinis neto darbo užmokestis (Eur) 2014 m. Šaltinis: Lietuvos statistikos departamentas.

4.3. Ekonominė situacija:

4.3.1. Bendrasis vidaus produktas. Lietuvos statistikos departamento duomenimis, 2014 m. Šiaulių apskrityje sukurta beveik 2,6 mlrd. Eur ir per ketverius metus, palyginti su 2010 m., šis rodiklis išaugo ketvirtadaliu. Bendrasis vidaus produktas, tenkantis vienam gyventojui, tiek Šiaulių, tiek Panevėžio apskrityse 2014 m. siekė 9,1 tūkst. Eur (dvigubai mažiau nei Vilniaus apskrityje). 2014 m. Šiaulių apskrityje sukurta 7,1 proc. viso šalies bendrojo vidaus produkto ir šis kiekis, palyginti su ankstesniais metais, bendroje šalies struktūroje mažėjo, o Vilniaus ir Kauno apskrityse šis rodiklis nuolat augo ir 2014 m. sudarė atitinkamai 40,1 proc. ir 19,7 proc. viso šalies bendrojo vidaus produkto. Šiaulių apskrities ekonomika yra jautriausia didžiausią (2014 m. – 70, 8 proc.) pridėtinę vertę sukuriančių pramonės, didmeninės ir mažmeninės prekybos, viešojo valdymo ir gynybos, švietimo, žmonių sveikatos priežiūros ir socialinio darbo sektorių pokyčiams. Siekiant išvengti vieno ūkio sektoriaus dominavimo, būtina skatinti mažiau išsivysčiusių ekonomines veiklos sektorių plėtrą. Įvertinus bendrosios pridėtinės vertės pokyčius pagal ekonomines veiklos rūšis Šiaulių apskrityje, akivaizdu, kad didžiausią neišnaudotą potencialą turi informacijos ir ryšių, meninės, pramoginės ir poilsio organizavimo veiklos, taip pat statybos bei žemės ūkio ir miškininkystės sektoriai. Tokią veiklą vykdančioms ūkio subjektams palengvinus plėtros galimybes, gali būti pasiektas bendrosios ekonomikoje generuojamos pridėtinės vertės padidėjimas ir užtikrinta didesnė socialinė bei ekonominė darbuotojų gerovė.

4.3.2. Verslo sektoriaus išvystymas ir struktūra. Lietuvos statistikos departamento duomenimis, 2016 m. 24 proc. Šiaulių mieste veikiančių ūkio subjektų užsiima didmenine ir mažmenine prekyba, Kaune – 27 proc., Klaipėdoje – 21 proc., Panevėžyje – 26 proc., Vilniuje – 26 proc., o šalies vidurkis kiek didesnis nei Šiaulių mieste – 25 proc. Apdirbamąja gamyba Šiaulių mieste užsiima 10 proc. visų veikiančių ūkio subjektų, Panevėžyje – 9 proc, Kaune ir Klaipėdoje apdirbamosios gamybos srityje veikiančių ūkio subjektų dalis lygi šalies vidurkiui – 8 proc., Vilniuje – tik 5 proc. Įvairių rūšių paslaugas Šiaulių kaip ir Kauno mieste teikia 49 proc. veikiančių ūkio subjektų, Panevėžyje dalis teikiančių įvairių rūšių paslaugas skaičius sudaro po 48 proc., Vilniaus mieste – 54 proc. Statybine veikla Šiauliuose, Kaune ir Vilniuje užsiimančių ūkio subjektų skaičius sutampa su šalies vidurkiu – 7 proc., Klaipėdoje ši dalis kiek didesnė ir sudaro 8 proc., Panevėžyje tik 6 proc. Lyginant verslo sektoriaus struktūrą su kitų miestų savivaldybėmis, Šiaulių miesto savivaldybė išsiskiria kaip labiau orientuota į pramonę kiek mažiau į prekybos ir paslaugų veiklas. Lietuvos statistikos departamento duomenimis pramonės sektoriuje Šiaulių regioną lenkia Panevėžio regionas, kuris 2014 m. pridėtinės vertės sukūrė net 28,6 proc. (Šiaulių miesto savivaldybėje 24,8 proc.). Paslaugų sektoriuje žymiai pirmauja Vilniaus regionas – 75,3 proc. pridėtinės vertės (Šiaulių regione 66 proc.).

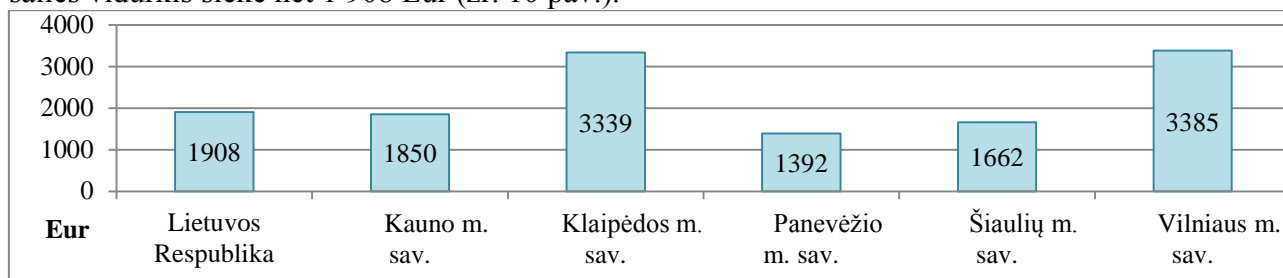
4.3.3. Verslumas. 2016 m. pradžioje Šiaulių miesto savivaldybėje veikė 3926 verslo subjektai, kurie sudaro apie 4 proc. visų šalyje veikiančių verslo subjektų, Panevėžyje taip pat veikė apie 4 proc. visų verslo subjektų, Klaipėdoje – 7 proc., Kaune – 14 proc., Vilniuje net 36 proc. Veikiančių įmonių skaičius 2011 m. buvo didžiausias – 2768 įmonės, tačiau vėliau palaipsniui tik mažėjo. Lietuvos statistikos departamento duomenimis, 2015 m. Šiaulių miesto savivaldybėje tūkstančiui gyventojų tenka 27 veikiančios mažos ir vidutinės įmonės (žr. 9 pav.). Šis santykinis rodiklis atspindi savivaldybės verslumo lygį. Vilniaus miesto savivaldybėje tūkstančiui gyventojų tenka beveik dvigubai daugiau veikiančių įmonių (52), Kauno miesto savivaldybėje – 35, Klaipėdos miesto savivaldybėje – 34, Panevėžio miesto savivaldybėje rodiklis lygus bendram šalies vidurkiui – 26 veikiančios įmonės 1000 gyventojų.



9 pav. Verslumo lygis (veikiančių MVĮ skaičius 1000 gyventojų) 2015 m. Šaltinis: Lietuvos statistikos departamentas.

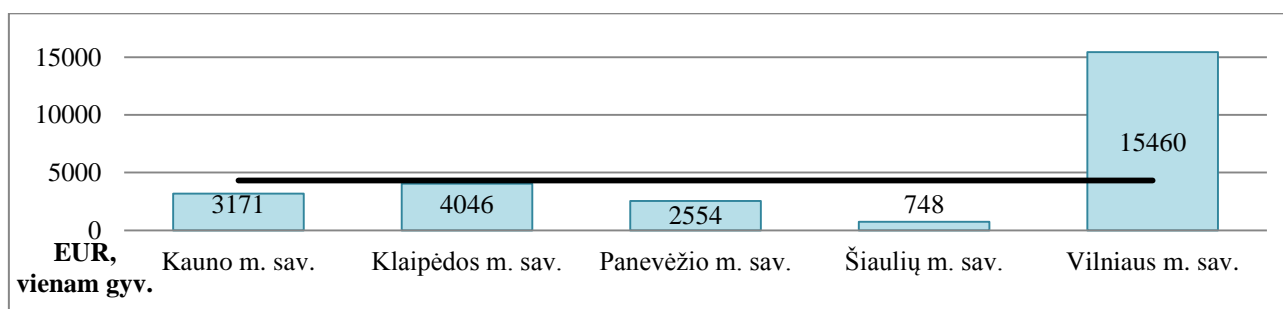
4.3.4. Materialinės investicijos. Lietuvos statistikos departamento duomenimis, Šiaulių miesto savivaldybėje materialinių investicijų augimas pasižymėjo 2006 – 2007 m. (iki 58 proc.). 2008–2010 m. laikotarpiu materialinės investicijos krito iki 45 proc. per vienerius metus, 2011 m. lyginant su 2010 m. materialinės investicijos išaugo 58 proc, tačiau tai buvo trumpalaikis augimas ir investicijų suma išliko net 44 proc. mažesnė nei 2007 m., 2013 m. vėl fiksuotas materialinių investicijų 14 proc. augimas lyginant su 2012 m. Šiaulių mieste daugiausia materialinių investicijų 2013 m. buvo transporto ir saugojimo veikloje (22 proc. visų materialinių investicijų), didmeninė ir mažmeninė prekyba – 16 proc., apdirbamoji gamyba – 16 proc. Kauno mieste daugiausia materialinių investicijų sukurta didmeninėje ir mažmeninėje prekyboje – 18 proc., nekilnojamojo turto operacijose – 15 proc., apdirbamojoje gamyboje – 13 proc., Klaipėdos mieste – 49 proc. transporto ir saugojimo srityje, 10 proc. apdirbamojoje gamyboje, Panevėžio mieste – 35 proc. apdirbamojoje gamyboje, 22 proc. elektros, dujų, vandens tiekime ir atliekų tvarkyme, Vilniaus mieste – po 23 proc. nekilnojamojo turto operacijų bei transporto ir saugojimo srityse, 11 proc. didmeninėje ir mažmeninėje prekyboje. Pagal materialinių investicijų vertę, tenkančią vienam gyventojui, Šiaulių miesto savivaldybė (1 662 Eur) lenkė tik Panevėžio miesto (1 392 Eur), kai Vilniaus miesto savivaldybėje materialinių investicijų tenkančių vienam gyventojui dydis siekė 3

385 Eur, Klaipėdos miesto savivaldybėje – 3 339 Eur, Kauno miesto savivaldybėje – 1 850 Eur, o šalies vidurkis siekė net 1 908 Eur (žr. 10 pav.).



10 pav. Materialinės investicijos, tenkančios vienam gyventojui (Eur) 2014 m. Šaltinis: Lietuvos statistikos departamentas.

4.3.5. Tiesioginės užsienio investicijos. Vertinant tiesiogines užsienio investicijas (toliau – TUI), būtina atsižvelgti į tam tikrus šio rodiklio ypatumus – TUI vienam gyventojui aukšta reikšmė (ir dideli svyravimai) būdingi mažoms savivaldybėms, kuriose veikia pavienės užsienio kapitalo įmonės ir didesnė dalis visų TUI savivaldybėje yra vienos įmonės veiklos rezultatas, todėl iš šio rodiklio sunku daryti apibendrintas išvadas apie mažesnių savivaldybių ekonominę situaciją. Vilniaus miesto savivaldybės rodikliai yra 3–4 kartus aukštesni už vidutinius šalyje dėl sostinės fenomeno (sostinėje yra susitelkusios pagrindinių užsienio kapitalo įmonių buveinės, kurių adresu paprastai įskaitomos vadinamosios „portfelinės“ investicijos, dukterinėms įmonėms suteikiamos paskolos ir pan.). Tačiau didieji miestai turi pakankamai diversifikuotą (nepriklausančią nuo vienos didelės įmonės) ekonominę struktūrą, pastovų TUI srautą, pagal kurį galima spręsti apie šių miestų konkurencingumą tarptautiniu mastu. 2013 m. TUI tenkančios vienam Šiaulių miesto gyventojui buvo mažiausios iš visų didžiųjų miestų (748 Eur vienam gyventojui) ir buvo beveik 6 kartus mažesnės už šalies vidurkį (žr. 11 pav.). Tendencija, kad Šiaulių mieste TUI, tenkančios vienam gyventojui, yra mažiausios iš visų didžiųjų miestų, yra ilgalaikė. TUI investicijų augimas tiek Kauno miesto, tiek Klaipėdos miesto savivaldybėse siejamas su išvystyta pramone ir vis aktyvesniu užsienio investuotojų pritraukimu į pramoninius rajonus. Investicijų pritraukimas savivaldybėje yra pagrindinis būdas siekti didesnio darbo užmokesčio ir našumo, žemesnio nedarbo lygio. Siekdamas pritraukti investicijas, savivaldybės turi užtikrinti palankias investavimo savivaldybėje sąlygas, nekurti administracinių, biurokratinių barjerų norintiems investuoti. Šiaulių miesto savivaldybės privalumai esamiems ir potencialiems investuotojams – aukštas gyventojų ekonominis aktyvumas (didesnė gyventojų dalis dirba arba aktyviai ieško darbo) ir palanki verslo sektoriaus struktūra.



11 pav. Tiesioginės užsienio investicijos, tenkančios vienam gyventojui (Eur) 2013 m. Šaltinis: Lietuvos statistikos departamentas.

4.4. Aplinkos būklės situacija ir šiltnamio efektą sukeliančių dujų išmetimai:

4.4.1. Aplinkos oro kokybė. Aplinkos oro kokybė – tai viena aktualiausių problemų, nes oro tarša žymia dalimi lemia gyvenamosios aplinkos kokybę ir gyventojų sveikatos būklę. Aplinkos apsaugos agentūros duomenimis, teršalų emisija iš į apskaitą įtrauktų stacionarių oro taršos šaltinių Šiaulių mieste 2000–2014 m. laikotarpiu kito nuo 1117,7 tonų iki 610,0 tonų (daugiausia teršalų išmesta 2004 m. – 1535,4 tonos, mažiausia 2012 m. – 448,6 tonos). Šiaulių miesto savivaldybėje nuo 2001 iki 2007 m. iš stacionarių taršos šaltinių į atmosferą išmetamų teršalų kiekis buvo žymiai

didesnis nei 2008–2014 m. laikotarpiu. 2001–2007 m. siekė 9132,9 tonas, 2008–2014 m. –4048,4 tonas. Teršalų kiekis, tenkantis vienam gyventojui per metus Šiaulių mieste, lyginant su kitais Lietuvos didžiaisiais miestais, nėra didelis, t. y. vadovaujantis 2014 m. statistikos departamento duomenimis, Šiaulių miesto savivaldybėje vienam gyventojui per metus tenkantis teršalų kiekis yra apie 6 kg/gyv., Kaune ir Klaipėdoje – apie 13 kg/gyv., Panevėžyje apie 14 kg/gyv. Lietuvoje 2014 m. iš viso išmesta 56513,7 tonos teršalų, kurie teko 2944459 gyventojų (19,19 kg/gyv.), Šiaulių apskrityje 5010,6 tonos teko 285870 gyventojų (17,52 kg/gyv.).

Valstybinio oro monitoringo tyrimų duomenimis, aktualiausias Šiaulių mieste yra oro užterštumas kietosiomis dalelėmis (KD10). Daugiausia viršijimų gaunama šildymo sezono metu dėl kietojo kuro katilinių eksploatavimo autonominiams įmonėms, individualių gyvenamųjų namų šildymui ir pavasarį dėl didėjančio autotransporto eismo intensyvumo, antrinės, pakeltosios taršos, nepalankių sklaidai meteorologinių sąlygų ir foninės oro taršos.

Vadovaujantis LR Aplinkos ministro ir Sveikatos apsaugos ministro 2001 m. gruodžio 11 d. įsakymu Nr. 591-640 „Dėl Aplinkos oro užterštumo sieros dioksidu, azoto dioksidu, azoto oksidais, benzenu, anglies monoksidu, švinu, kietosiomis dalelėmis ir ozonu normų patvirtinimo“ kietųjų dalelių koncentracija gali viršyti paros ribinę vertę ($50 \mu\text{g}/\text{m}^3$) ne daugiau kaip 35 dienas per metus. Kietųjų dalelių (KD10) koncentracija 24 val. ribinę vertę ($50 \mu\text{g}/\text{m}^3$) 2005–2015 m. laikotarpiu viršijo nuo 11 iki 51 dienos. Daugiausia paros viršijimų per metus gauta 2006 m. (39 dienos), 2010 m. (52 dienos), 2013 m. (49 dienos). Esminės problemos, susijusios su aplinkos oro tarša, tiesiogiai siejasi su aukštu automobilizacijos lygiu. Lietuvos automobilių kelių direkcijos duomenimis, valstybinės reikšmės keliuose Šiaulių miesto prieigose 2014 m. bendras vidutinis metinis paros eismo intensyvumas kito nuo 1262 iki 12446 aut./parą. Lengvųjų automobilių eismo intensyvumas kito nuo 1147 iki 11745 aut./parą, krovininių automobilių nuo 115 iki 935 aut./parą. Didžiausias lengvųjų automobilių eismo intensyvumas kelio Ryga–Kalinigradas (A12) ruože, Karaliaučiaus g., didžiausias krovininių automobilių eismas kelio Panevėžys–Šiauliai (A9) ruože, Vilniaus g. Lyginant su 2013 m. duomenimis, vidutinis metinis paros eismo intensyvumas automagistralėse padidėjo nuo 5 iki 12 %. Autotransporto eismo intensyvumo 2014 m. tyrimų duomenimis, bendras eismo intensyvumas pagrindinėse miesto gatvėse kito nuo 17 iki 29 tūkst. aut./parą, krovininių automobilių eismo intensyvumas nuo 1 iki 2,5 tūkst. aut./parą. Valstybės įmonės „Regitra“ duomenimis, bendras įregistruotų kelių transporto priemonių skaičius Šiaulių mieste 2015 m. sausio 1 d. – 50 682 aut., iš jų – 40 148 lengvieji automobiliai. Vidutinis įregistruotų kelių transporto priemonių amžius – 13,8 metų, lengvųjų automobilių – 15 metų. Statistikos departamento duomenimis, 2014 m. Šiauliuose 1000 gyventojų teko 337 individualūs lengvieji automobiliai.

Esminės su aplinkos oro tarša kietosiomis dalelėmis ir šiltnamio efektą sukeliančių dujų išmetimais (klimato kaita) susijusios problemos tiesiogiai siejasi su aukštu automobilizacijos lygiu, urbanistine plėtra miesto periferiniuose rajonuose (taip pat esančiuose už Šiaulių miesto savivaldybės administracinės ribos), nepakankama visuomeninio transporto paslaugų kokybe bei prieinamumu, funkcinė ryšių tarp atskirų miesto zonų nebuvimu, taip alternatyvias transporto rūšis darant nepatrauklias gyventojams. Šiaulių municipalinio aplinkos oro stebėsenos duomenimis, dėl intensyvaus autotransporto eismo ir nepalankių teršalų sklaidai sąlygų, didžiausia oro tarša yra centrinėje miesto dalyje – Tilžės g., Žemaitės g. ir Aušros al. aplinkoje. Dėl individualiems gyvenamiesiems namams šildyti deginamo kietojo kuro (akmens anglių, pjuvenų briketų, medienos) oro tarša kietosiomis dalelėmis žiemos sezono metu padidėja 2–3 kartus.

4.4.2. Triukšmas. Triukšmas gyvenamojoje aplinkoje yra viena iš pagrindinių aplinkos kokybės problemų, susijusių su didėjančiu visuomenės nepasitenkinimu. Tiek oro kokybės, tiek triukšmo problema susijusi su Šiaulių mieste vykstančia ekonominės veiklos koncentracija. Tradiciškai Šiaulių mieste susiformavusios 3 pramoninės teritorijos – Gubernijos teritorija, Pramonės g. teritorija ir Zoknių teritorija kartu su Šiaulių miesto pramoniniu parku, Šiaulių laisvąja ekonomine zona ir Šiaulių oro uostu. Transporto jungčių tarp zonų nebuvimas lemia, kad sunkiasvoris transportas yra priverstas judėti per gyvenamuosius rajonus, taip neužtikrinama gyvenamosios aplinkos kokybė (tarša, triukšmas) ir saugumas gyventojams.

Sveikatos apsaugos ministerijos duomenimis, pagal strateginių triukšmo žemėlapių rezultatus pagrindiniu aplinkos triukšmo šaltiniu yra kelių transportas. Vilniaus, Kauno, Klaipėdos, Šiaulių ir Panevėžio miestų savivaldybėms sudarius strateginius triukšmo žemėlapius nustatyta, kad apie 78 tūkst. (apie 14 proc.) Vilniaus miesto gyventojų gyvena pastatuose, kurie yra veikiami vidutinio metinio dienos, vakaro ir nakties (paros) triukšmo rodiklio L_{dvn} ribinį dydį (65 dB) viršijančio kelių transporto triukšmo, Kauno mieste – apie 80 tūkst. (apie 25 proc.) gyventojų, Klaipėdos mieste – apie 55 tūkst. (apie 34 proc.) gyventojų, Šiaulių mieste – apie 19 tūkst. (apie 16 proc.) gyventojų, Panevėžio mieste – apie 1 200 gyventojų (apie 1 proc.).

Šiaulių miesto triukšmo kartografavimo ir stebėsenos duomenimis, Šiaulių mieste labiausiai triukšmo veikiami yra centrinė miesto dalis. Ji veikiami padidėjusio transporto, geležinkelio, oro uosto keliamo triukšmo. Šiaulių miesto autotransporto triukšmo kartografavimo duomenimis, iš 43 mieste esančių bendrojo lavinimo ir ugdymo įstaigų didžiausias paros triukšmo lygis (nuo 65 iki 69 dBA) yra centrinėje miesto dalyje, arčiausiai pagrindinių gatvių esančių Juliaus Janonio, „Santarvės“, Simono Daukanto, Jovaro mokyklų aplinkoje. Iš lopšelių-darželių didžiausias autotransporto paros triukšmas nustatytas l. d. „Kregždutė“ (P. Cvirkos g. 60) aplinkoje. Didžiausias triukšmo lygis centrinėje teritorijoje yra Tilžės, Žemaitės g., Vytauto, Aušros alėjos esančių gyvenamųjų namų ir visuomeninės paskirties (mokyklų, darželių) pastatų aplinkoje. Centrinėje miesto teritorijoje patvirtintos tyliosios viešosios zonos Centriniam ir Zubovų parkuose, tylioji aglomeracijos zona Kaštonų alėjoje. Triukšmo prevencijos veiksmų plano uždaviniai ir priemonės, mažinančios triukšmo lygį, yra: triukšmo lygio mažinimas Šiaulių miesto teritorijoje, gerinant gatvių būklę, vystant viešojo transporto sistemą, plėtojant bemotorio ir elektra varomo transporto sistemą, tobulinant eismo valdymą ir organizavimą, įrengiant triukšmą mažinančias priemones, įrengiant aplinkkelius, geležinkelio triukšmo mažinimas (triukšmą mažinančios sienutės, želdinimas ir kt.), triukšmo prevencijos nuostatų integravimas į planavimo ir teisinius dokumentus, visuomenės švietimas ir informavimas, triukšmo stebėsenos ir kontrolės vykdymas, tyliųjų zonų įrengimas ir pritaikymas gyventojų poilsiui.

4.4.3. Miesto objektų pasiekiamumas pėsčiomis ar dviračiais. Vadovaujantis 2015 m. spalio 8 d. Šiaulių miesto savivaldybės tarybos sprendimu Nr. T-268 „Dėl transporto organizavimo Šiaulių mieste specialiojo plano patvirtinimo ir pripažinimo savivaldybės bendrojo plano sudedamąją dalimi“ patvirtintu Transporto organizavimo Šiaulių mieste specialiuoju planu ir 2015 m. kovo 13 d. Lietuvos Respublikos susisiekimo ministro įsakymu Nr. 3-108 (1.5 E) „Dėl darnaus judumo mieste planų rengimo gairių“ patvirtintomis Darnaus judumo mieste planų rengimo gairėmis, 2012 m. atliktos triukšmo kartografavimo analizės duomenimis, miesto centrinėje dalyje, prisotintoje transporto eismo, būtina teikti prioritetą viešajam susisiekimui, pėstiesiems ir dviratininkams (vidutinis metinis paros eismo intensyvumas pagrindinėse miesto gatvėse kito nuo 7550 iki 25310 automobilių per parą). Vienas didžiausių eismo intensyvumų yra centrinėje miesto dalyje, Žemaitės gatvės ruože tarp Dubijos ir Vilniaus g. (20431 aut.), taip pat Tilžės gatvėje ruože tarp Aušros al. ir Vytauto g. (11750 aut.), Žemaitės gatvės ruože, tarp Dubijos ir Vilniaus g., krovinių automobilių eismo intensyvumas – 2816 aut./val. (kai tuo tarpu pietinėje miesto dalyje Architektų gatvės ruože, tarp Gegužių ir Gardino gatvių, – 1383 aut./val.). Vykstant miesto teritorinei plėtrai ir transporto judrumui, vis sunkiau užtikrinti tam tikrų objektų pasiekiamumą pėsčiomis ar dviračiais, todėl čia vis didesnę vaidmenį įgyja miesto visuomeninis transportas, kurio poveikis aplinkai ir energetiniai poreikiai yra santykinai mažiausi. Miesto visuomeninio transporto maršrutinis tinklas suformuotas pagal normatyvinius priėjimo atstumus iki stotelių. Remiantis Lietuvos statistikos departamento duomenimis, Šiaulių m. savivaldybės autobusų maršrutų tinklas nuo 2005 metų iki 2013 metų buvo optimizuotas, t. y. maršrutų skaičius sumažintas nuo 163 iki 78, buvo atsisakyta privačių vežėjų mikroautobusais paslaugų, o jų maršrutai pakeisti privežamaisiais (žr. 1 lent.). Viena iš optimizavimo pasėkmių buvo sumažėjęs keleivių vežimas, t. y. keleivių apyvarta kelių transportu (mln. keleivių km) sumažėjo 37 proc. nuo 2005 m. iki 2013 m., o keleivių vežimas kelių transportu (mln.) sumažėjo 39 proc., o autobusų rida sumažėjo 41 proc. Šiuo metu Šiauliuose viešojo transporto paslaugą teikia vienas vežėjas – Šiaulių miesto savivaldybės kontroliuojama UAB „Busturas“. Šiauliuose taip pat veikia kelios privačios lengvųjų taksi automobilių vežėjų įmonės.

Vadovaujantis vizualiniais stebėjimais ir anksčiau atliktais projektais, konstatuojama, kad: iš 26 viešojo naudojimo autobusų maršrutų Šiaulių miesto centrinę dalį kerta net 20, didžiausias keleivių, važiuojančių viešojo naudojimo autobusais, srautas yra Tilžės g. ir siekia 4000–4500 keleivių per valandą abiem kryptimis. Toliau nuo istorinio centro pagrindinių viešojo susisiekimo gatvių keleivių srautai ir stotelių apkrovimas mažėja iki 200 keleivių per valandą ir mažiau, didžiausio apkrovimo stotelės yra Autobusų stoties ir Centro (jose įlipa ir išlipa apie 67 proc. keleivių, apie 18 proc. keleivių įlaipinami ir išlaipinami Parko ir Turgaus stotelėse).

1 lentelė

Šiaulių miesto kelių viešasis transportas

Rodiklis / Metai	2005	2006	2007	2008	2009	2010	2011	2012	2013
Autobusų maršrutų skaičius	163	110	113	106	101	100	103	99	78
Keleivių apyvarta kelių transportu (mln. keleivių km)	117,9	108,8	102,0	97,4	90,2	90,8	90,7	75,2	73,5
Keleivių vežimas kelių transportu (mln.)	23,6	21,6	20,5	19,7	17,4	17,2	16,5	14,7	14,4
Autobusų ir troleibusų rida (mln. km)	16,7	19,7	11,6	11,3	10,8	10,7	10,3	9,6	9,8

Šaltinis: Lietuvos statistikos departamentas.

4.4.4. Paviršinių vandens telkinių kokybė. Didžiausi miesto paviršinio vandens telkiniai yra Rėkyvos ežeras (dešimtas pagal dydį Lietuvoje, 1179 ha), Talkšos ežeras (56,2 ha), Ginkūnų ežeras (16,6 ha), Prūdelio tvenkinys (4,1 ha), Kulpės upė (25,8 km), Vijolės upelis (9,8 km). 2015 metų aplinkos monitoringo duomenimis, Rėkyvos, Talkšos, Ginkūnų ežerų ir Prūdelio tvenkinio ekologinė būklė pagal maistinių medžiagų, bendro azoto ir bendro fosforo vidutines metų koncentracijų vertes yra vidutinė. Vertinant vandens telkinių ekologinę būklę pagal fitoplanktono gausą, visų miesto vandens telkinių ekologinė būklė yra bloga. Miesto paviršinio vandens telkinius labiausiai teršia nevalytos lietaus nuotekos nuo asfaltuotų gatvių, šaligatvių, gyvenamųjų mikrorajonų kiemų, gamybinių teritorijų, ant kurių paviršių susikaupę teršalai kritulių nuplaunami į lietaus surinkimo sistemas ir nevalyti išleidžiami į paviršinius vandens telkinius. Kitas taršos šaltinis – netinkamai tvarkomos buitės nuotekos iš individualių gyvenamųjų mikrorajonų, miesto teritorijoje esančių sodų bendrijų teritorijų, kurie neprijungti prie centralizuotos nuotekų surinkimo sistemos. Ypač ši problema ryški centrinėje miesto dalyje, kur šalia Talkšos ir Ginkūnų ežerų, Prūdelio tvenkinio, dalies Rūdės (450 metrų), Kulpės (apie 330 metrų), Varnupio (250 m) upių tankus gatvių tinklas, didelis teritorijos užstatymo intensyvumas. Geros paviršinių vandens telkinių būklės pasiekimui Šiaulių mieste reikia pagerinti buitės ir lietaus nuotekų surinkimą ir išvalymą, vandens telkinių pakrančių, miesto gatvių bei teritorijų priežiūrą, žiemą gatvių barstymui naudoti mažiau druskų, vykdyti vandens telkiniuose ir pakrantėse vešinių makrofitų šienavimą.

4.4.5. Komunalinių atliekų tvarkymas. 2015 m. pakuočių atliekų/antrinių žaliavų surinkimas lyginant su 2010 m. padidėjo apie 220 proc. (nuo 741 iki 2379 tonų per metus). Mišrių atliekų kiekis, patenkantis į sąvartyną, lyginant su 2010 m. sumažėjo apie 20 proc. Mažėja bendras surenkamas komunalinių atliekų kiekis, taip pat vis daugiau atliekų išrūšiuojama ir perdirbama arba kitaip panaudojama ir nepatenka į sąvartyną. Siekiant įgyvendinti ES direktyvas ir atitikti Valstybinio strateginio atliekų tvarkymo plano reikalavimus, reikalinga išspręsti komunalinių atliekų tvarkymo sistemoje vis dar vyraujančią problematiką dėl pirminio rūšiavimo stokos, problematiško ir nesaugus konteinerių naudojimo ir aptarnavimo, nes konteineriai dažnai statomi tam nepritaikytose vietose (ant vejos, prie intensyvių gatvių ir pan.), trūksta vietos atliekų aikštelėms/konteineriams prie daugiabučių namų, sudėtingas aptarnavimas, didelio gabarito atliekos paliekamos tam neskirtose vietose.

5. Urbanistinio ir ekonominio vystymosi potencialas:

5.1. Šiaulių miesto įkūrimo data sąlyginai laikoma 1236 m. (Saulės mūšio data), nors miestas pirmą kartą oficialiai paminėtas 1542 m. Iš pat pradžių miestelis vystėsi pagal savaiminį

radialinį planą. 1774 m. pradėta chaotiško radialinio plano miesto centro rekonstrukcija, pertvarkant centrinę aikštę (dabartinė Prisikėlimo aikštė) ir gatvių tinklą pagal klasicistinės architektūros principus. 1836–1858 m. nutiestas Rygos–Tilžės plentas, o 1871 m. per miestą nutiestas geležinkelis. Patogi geografinė padėtis susisiekimo kelių su Europa ir Rusija atžvilgiu tapo esmine mažo miestelio virsmo pramonės centru prielaida. XIX a. įmonės kūrėsi priemiesčiuose, miestui plečiantis, industrinės teritorijos integravosi į bendrą miesto urbanistinę struktūrą, o šiandien jos gali tapti išskirtinio industrinio paveldo pavyzdžiais. II pasaulinio karo metu Šiauliuose sugriautas beveik visas senamiestis, tačiau miesto gatvių struktūra mažai pakito. Nors įvairių laikmečių karai ir po jų sekantys atstatymai negrįžtamai pakeitė miesto centrinės dalies vaizdą, su menkomis deformacijomis gatvių tinklas išliko iki šių dienų.

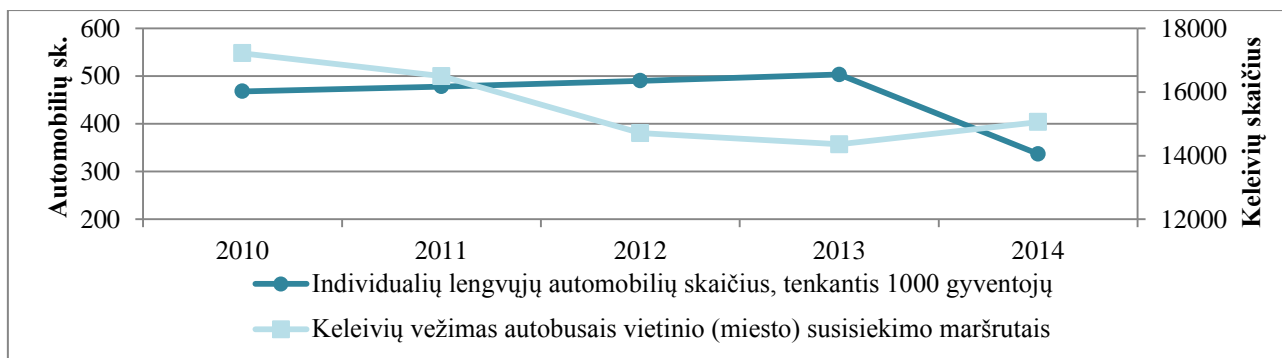
5.2. Šiaulių miesto teritorinės-urbanistinės problemos:

5.2.1. Pramonės parko ir laisvosios ekonominės zonos įkūrimas šalia Šiaulių oro uosto dar labiau padidino gyventojų kasdienę migraciją į darbo vietų teritorijas. Gyvenamuosiuose rajonuose prasidėjo stichiškas gyvenamosios funkcijos papildymas komercine paslaugų funkcija. Didžiųjų prekybos centrų atsiradimas istorinio miesto periferijoje ir miesto dispersiška plėtra lėmė istorinio centro ištuštėjimą. Bendrojo plano duomenimis (prekybos centrų išdėstymo schema yra Bendrojo plano sudėtinė dalis), Šiauliuose 2005–2009 m. buvo 49 esami prekybos objektai, kurių kiekvieno plotas daugiau kaip 1000 kv. m. Per laikotarpį nuo 2009–2015 m. atsiradė nauji ypač dideli prekybos centrai „Bruklinas“ (apie 33 tūkst. kv. m bendro ploto), „Tilžė“ (apie 33 tūkst. kv. m bendro ploto), „Akropolis“ (apie 70 tūkst. kv. m bendro ploto), „Šiaulių arena“ (apie 12 tūkst. kv. m bendro ploto), „Saulės miestas“ (apie 41 tūkst. kv. m bendro ploto), „Lytagra“ ir kt.

5.2.2. Griežtas funkcinis miesto rajonų zonavimas. Iš sovietinės urbanistikos industrinio miesto koncepcijos Šiauliai paveldėjo griežtą funkcinį miesto rajonų zonavimą į „miegamuosius“ ir „pramonės“ rajonus. Tai lemia labai netolygų gyvenamųjų ir darbo vietų pasiskirstymą, o tai savo ruožtu didina neracionalų mobilumą. Dėl tokio zonavimo Šiaulių miesto centras įgavo nebūdingą tranzitinės zonos funkciją. To pasekmė – tokios urbanistinio vystymo problemos kaip didėjanti automobilizacija ir gatvių infrastruktūros blogėjimas, didėjantis aplinkos triukšmas ir pažemio oro tarša, visų techninės infrastruktūros plėtros ir palaikymo kaštų augimas, ribotos efektyvaus viešojo transporto plėtros galimybės. Taip pat Šiaulių miesto teritoriją kertantis geležinkelis suformuoja pagrindines miesto susisiekimo problemas. Šiuo metu kirsti geležinkelį galima tik trijose vietose, o didžioji susisiekimo tarp pietinės ir centro dalis tenka Žemaitės ir Tilžės gatvėms. Atitinkamai šiose gatvėse nustatytas didžiausias automobilių intensyvumas. 2009 m. patvirtintame Šiaulių miesto bendrajame plane, o 2015 m. spalio 8 d. Šiaulių miesto savivaldybės tarybos sprendimu Nr. T-268 „Dėl transporto organizavimo Šiaulių mieste specialiojo plano patvirtinimo ir pripažinimo savivaldybės bendrojo plano sudedamąja dalimi“ patvirtintame Transporto organizavimo Šiaulių miesto specialiajame plane numatytas centro–senamiesčio žiedas, kuriam įgyvendinti būtina Ežero ir Išradėjų gatvių jungtis.

5.2.3. Prasti Šiaulių miesto centrinės dalies gatvių parametrai ir didelis avaringumas. 2010–2013 m. laikotarpiu Šiaulių miesto gyventojams priklausančių automobilių skaičius tolygiai augo. Priėmus 2014 m. gruodžio 8 d. Lietuvos Respublikos vidaus reikalų ministro įsakymą Nr. 1V-839 „Dėl Lietuvos Respublikos vidaus reikalų ministro 2001 m. gegužės 25 d. įsakymo Nr. 260 „Dėl motorinių transporto priemonių ir jų priekabų registravimo taisyklių patvirtinimo“ pakeitimo“, pagal kurį automobiliai be techninės apžiūros išregistruojami, automobilių skaičius Šiaulių mieste kaip ir visoje Lietuvoje itin sumažėjo (žr. 12 pav.). Pasikeitus transporto naudojimo principams, kelis kartus išaugus gyventojų judumui, automobilizacijos lygiui ir smarkiai sumažėjus viešojo transporto populiarumui (žr. 1 lent.), įprastas transporto organizavimas pasireiškia daugeliui didžiųjų miestų būdingomis problemomis: kelionės laiko nuostoliais, kelionės kainos, autotransporto priemonių eksploatacinių kaštų augimu, padidėjusiu avaringumu, triukšmo lygiu bei oro tarša, neproporcingai gyventojų skaičiui augančia lengvųjų automobilių transporto infrastruktūra. Ne tik prasti kokybiniai gatvių parametrai, atitinkami eismo valdymo būdai sankryžose, bet ir koncentruoti, besikertantys transporto, pėsčiųjų ir dviratinkų srautai šalia viešojo transporto stotelių, vietose, kur gatvių kraštinės juostos pristatytos automobilių, ties

pėsčiųjų perėjomis, traukos objektais (prekybos, visuomeninės paskirties centrais ir pan.) kelia pavojų eismo saugai ir didina avaringumo rodiklius. Šiaulių miesto urbanistinė struktūra ir susisiekimo sistemos ypatumai sudaro sąlygas eismo saugumo problemoms atsirasti būtent centrinėje miesto dalyje ir Tilžės gatvės ištininėje atkarpoje miesto administracinėse ribose. Kelių ir transporto tyrimų instituto 2014 m. sudarytas Šiaulių juodųjų dėmių žemėlapis rodo, kad miesto centrinėje dalyje formuojasi 12 iš 24 juodųjų dėmių mieste, o Tilžės gatvės visoje atkarpoje yra net 8 juodosios dėmės sankryžose ir 9 juodosios dėmės gatvės ruožuose.

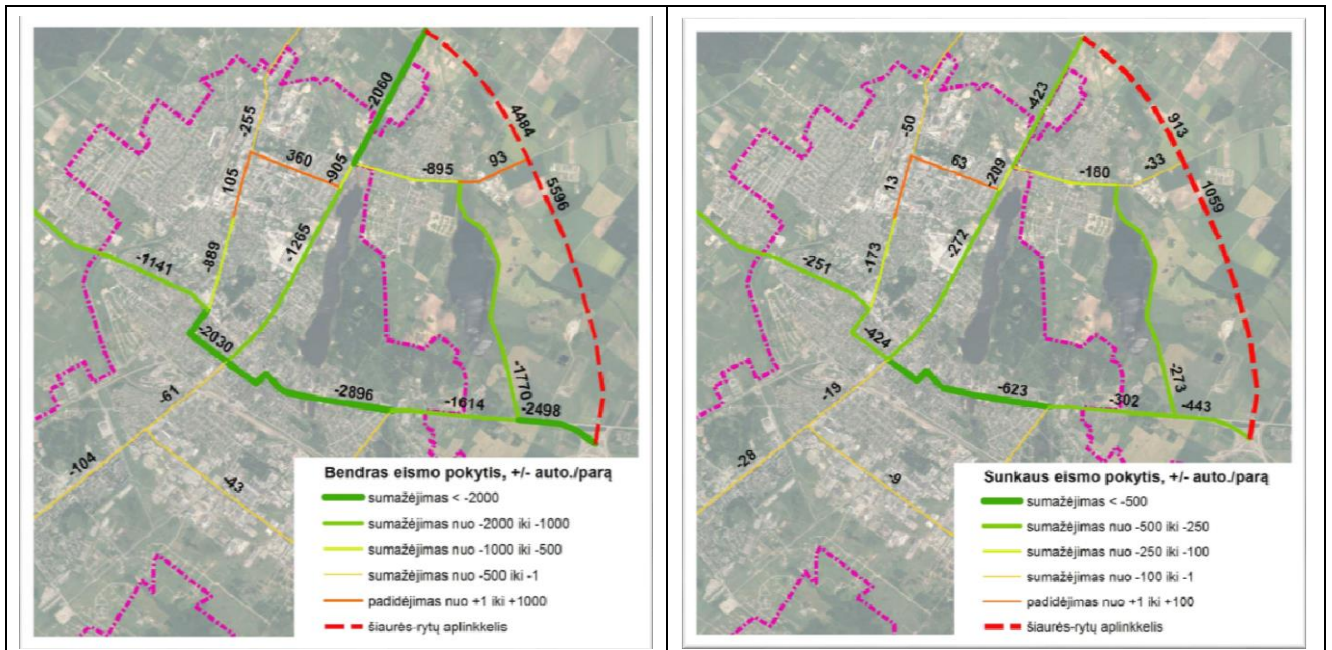


12 pav. Individualių automobilių skaičius, tenkantis 1000 gyventojų, ir keleivių vežimas autobusais vietinio (miesto) susisiekimo maršrutais 2010–2014 m. Šaltinis: Lietuvos statistikos departamentas.

5.2.4. Prasta Šiaulių miesto gatvių būklė. Pagrindinė Šiaulių miesto susisiekimo problema – prasta gatvių būklė (remiamasi pateikiamais kasmetiniais gatvių defektavimo aktais), ilgalaikis sankryžų problemų ignoravimas ir seniai planuojamų jungčių nebuvimas (Pakruojo g., Ežero g. tęsinys). Duobėtos gatvės kelia pavojų eismo saugumui, didina lengvųjų ir krovininių automobilių eksploataavimo išlaidas, dėl jungčių nebuvimo krovininiai automobiliai yra priversti važiuoti per miesto centrą. Didėjantis eismo intensyvumas kasmet vidutiniškai padidėja (5–7 proc.), ypač krovininių automobilių, darančių neigiamą poveikį gatvių dangai, kuri neatlaiko tokio apkrovimo. Remiantis Šiaulių miesto transporto organizavimo Šiaulių miesto centrinės dalies specialiaisiais planais pagrindinių miesto gatvių tinklo pralaidumas nepakankamas dėl nerekonstruotų sankryžų ir tinklo rišlumo nebuvimo. Savivaldybė kasmet vykdo pagrindinių gatvių remontą, bet skiriamų lėšų nepakanka kompleksinei gatvių renovacijai, rekonstrukcijai ir trūkstamoms jungtims tiesti. Aplinkkelių tiesimas, pagrindinių miesto gatvių rekonstrukcija ir naujųjų tiesimas sukurs prielaidas spartesnei ekonomikos plėtrai ir didins miesto patrauklumą, gerins susisiekimo, verslo ir kokybiškos gyvenamosios aplinkos sąlygas.

5.3. Šiaulių miesto teritoriniai-urbanistiniai privalumai:

5.3.1. Palanki miesto teritorinė padėtis tranzitinio transporto susisiekimui. Šiaulių miestas pagal Lietuvos bendrąjį planą patenka į Lietuvos urbanistinio karkaso ašį ir tarptautinių transporto koridorių tinklą, kuris turės tiesioginės įtakos ne tik sparčiam ir aktyviam tolimesniam miesto vystymuisi, bet ir galimam tranzitinio transporto augimui. Šiaulių miestą jungia net du europiniai „Via Hanseatica“ (Kaliningrado sritis – Latvija) ir IXB (Baltarusija – Klaipėdos uostas) transporto koridoriai. Sunkiasvorio ir tranzitinio transporto problemą iš dalies išsprendė vakarinis miesto aplinkkelis „Via Hanseatica“ šiaurės–pietų kryptimis, tačiau išlieka rytinio miesto aplinkkelio poreikis tarp Rygos ir Panevėžio kelių. Ši transporto jungtis leistų nukreipti tranzitinius transporto srautus nuo Šiaulių miesto centro, Ginkūnų, Kairių ir sudarytų sąlygas patogiai susisiekti su Tarptautiniu Šiaulių oro uostu ir Pramoniniu parku. 2015 m. Lietuvos automobilių kelių direkcijos prie Susisiekimo ministerijos užsakymu visuomenei pateikta atrankos ataskaita dėl strateginio pasekmių vertinimo, atliekamo Valstybinės reikšmės magistralinio kelio A18 Šiaulių aplinkkelio (šiaurės–rytų krypties) tiesimo specialiajam planui. Tačiau siekiant efektyviai valdyti tranzitinio transporto srautus mieste, būtina pabaigti tiesti jungtis su Pramoniniu parku ir Šiaulių laisvąja ekonomine zona (žr. 13 pav.).



13 pav. Prognozuojami bendrojo automobilių eismo intensyvumo pokyčiai Šiaulių m. gatvėse įgyvendinus aplinkkelio projektą (2015 m. su Pramoniniu parku) ir prognozuojami sunkiųjų automobilių eismo intensyvumo pokyčiai Šiaulių m. gatvėse įgyvendinus aplinkkelio projektą (2015 m. su Pramoniniu parku). Šaltinis: Valstybinės reikšmės magistralinio kelio A18 Šiaulių aplinkkelio (šiaurės–rytų krypties) tiesimo specialusis planas.

5.3.2. Palankūs parametrai Šiaulių miesto dviračių infrastruktūros plėtrai. Atsižvelgiant į Lietuvos statistikos departamento duomenis, Šiaulių mieste 2014 m. buvo 61,1 km dviračių takų. Tai yra gerokai mažesnis nei vidutinis dviračių takų ilgis didžiajame Lietuvos mieste, palyginti su gyventojų skaičiumi panašiu Panevėžio miestu, dviračių takų ilgis mažesnis net 32,9 proc., palyginti su Kauno miestu dviračių takų ilgis gan panašus – 65,8 km. Šiaulių mieste dviračių takų ilgis sudaro tik 6,8 proc. visų šalies dviračių takų, kurių 2014 m. buvo suskaičiuota 897 km. Šiaulių miestas palankus dviračių infrastruktūros plėtrai, kadangi yra pakankamai lygaus reljefo, kompaktiško išplanavimo ir pasižymi nedideliais atstumais tarp pagrindinių kelionių generacijos ir traukos objektų.

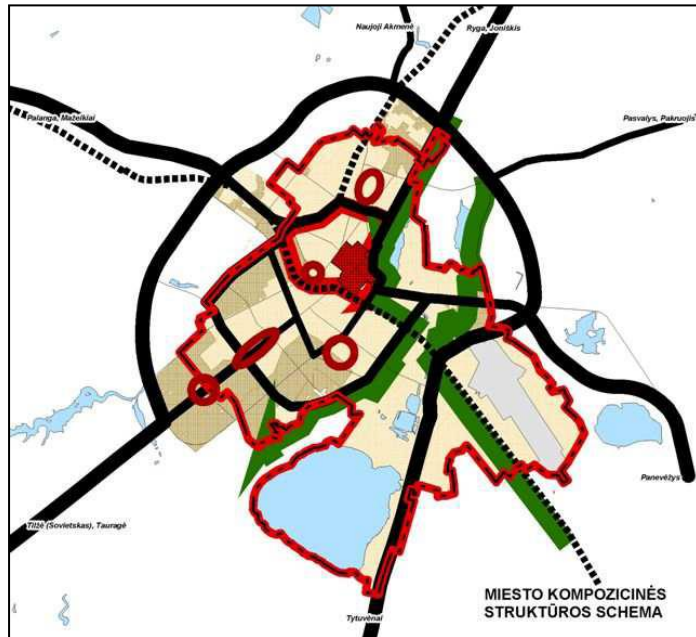
5.3.3. Paslaugų įmonių koncentracija miesto centre. Šiaulių miesto savivaldybės administracijos duomenimis 2015 m. centrinėje teritorijoje registruota apie 50 proc. visų Šiaulių mieste registruotų įmonių, iš jų apie 70 proc. paslaugas teikiančios įmonės, apie 19 proc. prekybos įmonės, apie 7 proc. pramonės įmonės ir apie 4 proc. statybos įmonės, formuojančios palankią aplinką Šiaulių miesto ekonominio potencialo didinimui, ekonomiškai aktyvių gyventojų įveiklinimui. Didžiausios įmonės pagal darbuotojų skaičių registruotos Šiaulių miesto centrinėje dalyje – AB Šiaulių banko centrinė būstinė, UAB „Šiaulių vandenys“ centrinė būstinė, UAB „Rūta“, Šiaulių apskrities valstybinė mokesčių inspekcija, UAB „Venta LT“, UAB „Nabatėja“, UAB „Šiaulių kraštas“, UAB „Roksva“ ir kt.

6. Tikslinės teritorijos atrankos kriterijai ir pagrindimas.

6.1. Objektvūs urbanistinės struktūros veiksniai. Nedalomi ar tiesiogiai sąveikaujantys per transporto, inžinerines sistemas objektai, pagal kuriuos galima įvertinti pertvarkymo projektų įgyvendinimo zonas:

6.1.1. Urbanistinė architektūrinė struktūra ir kultūros paveldas.

6.1.1.1. Šiaulių miesto urbanistinėje struktūroje labai svarbūs elementai yra du miesto centrai (žr. 14 pav.) (istorinis ir naujasis pietinėje dalyje) – struktūriniai bei kompoziciniai mazgai, kuriuose sutelkiami paslaugų bei aptarnavimo objektai, darbo vietos, o jų gyvybingumui užtikrinti turėtų būti kuriami ir išsaugomi gyvenamieji būstai bei gyvenamosios aplinkos kokybė. Taip pat lygiavertis Šiaulių miesto urbanistinės struktūros elementas yra gamtinis karkasas. Siekiant išsaugoti Šiaulių savitumą, unikalią urbanistinės ir gamtinės aplinkos darną, miesto istorinis centras atlieka pagrindinį vaidmenį kaip jungiamasis elementas.



14 pav. Miesto kompozicinės struktūros schema. Šaltinis: Šiaulių miesto savivaldybės administracijos Šiaulių miesto bendrasis planas, 2009 m.

6.1.1.2. Pagrindiniai Šiaulių miesto istorinio centro (senamiesčio) ir centrinio rajono struktūriniai elementai yra šie: Šiaulių miesto istorinis centras (senamiestis), kuris pagal Šiaulių miesto bendrojo plano koncepciją yra pagrindinis vertybių arealas, senamiesčio struktūroje dominuoja pagrindinių gatvių susikirtimas (Tilžės ir Vilniaus g.), aiškiai išreikšta pagrindinė Priskėlimo aikštė su šalia stovinčia katedra, senamiestyje dominuoja kvartalinis morfotipas, o likusioje dalyje – vienbutė statyba. Šiaulių miesto bendrajame plane įtvirtinta senamiesčio statusą turinti teritorija, kur daugelis pastatų yra kultūros paveldo objektai, o tam tikros jų grupės, ypač Aušros alėjoje, formuoja charakteringą tarpukario modernio užstatymą ir turėtų būti išsaugotos. Centrinė alternatyvioji teritorija ribojama Dubijos, V. Kudirkos, Birutės, Žemaitės, Aukštosios, Tilžės, Aušros gatvių, Talkšos ežero rytinės pakrantės, Aleksandrijos, Šeduvos, Serbentų gatvių (toliau – centrinė teritorija). Pietinė alternatyvioji teritorija, pasirinkta tarp Aukštabalio, Architektų, Gegužių, S. Dariaus ir S. Girėno bei Garažų g. (toliau – pietinė teritorija), savo ruožtu pasižymi tradicine sovietine pakopinio aptarnavimo planavimo logika bei laisvo planavimo urbanistine struktūra. Pietinės miesto teritorijoje objektyviai susiformavo atskiras miesto urbanistinės struktūros branduolys, kur koncentruotos visuomeninės ir komercinės funkcijos, tačiau pati urbanistinė struktūra pasižymi tokiais aspektais: ypač didelių gabaritų kvartalai, retas ir klaidus privažiuojamųjų gatvių tinklas (pvz., Dainų g.), pagrindinės gatvės neadekvačių parametrų. Užstatymas – standartizuotos pramoninės statybos pastatai, neforemuojantys uždarų kvartalų, nesprenžiantys gyvenamosios aplinkos kokybės. Teritorija pasirinkta tarp magistralinių aukštos kategorijos gatvių, tačiau didelis apgyvendinimo intensyvumas ir atitinkamai gyventojų skaičius (~ 40 000 gyv.) alternatyvioje tikslinėje teritorijoje neleido išplėsti teritorijos ribų įtraukiant Gytarių mikrorajoną, nors pastarasis tiesiogiai sąveikauja su Dainų mikrorajono teritorija per inžinerines, susisiekimo ir funkcines sistemas. Susiformavusi urbanistinė struktūra yra baigtinė, tankinimas vargiai įmanomas. Tokios galimybės įmanomos tik komercinėje visuomeninėje teritorijoje tarp Tilžės, Gardino, Aido ir Gegužių g.

6.1.2. Esama funkcinė struktūra, gyvenamosios aplinkos kokybė.

6.1.2.1. Gyvenamieji namai. Šiaulių miesto savivaldybės administracijos duomenimis centrinės teritorijos areale yra 203 daugiabučiai namai ir apie 450 vienbučių bei dvibučių namų. Iš daugiabučių namų suformuotus sklypus turi 94 gyvenamieji namai (atskirus arba kelių namų grupėms), iš jų nuosavybės forma valdoma yra 13 sklypų, nuomjami prie daugiabučio bendrijai priklausančio namo 7 sklypai, likę – nuomjami tik iš dalies (prie komercinių patalpų, esančių

daugiabučių pirmuosiuose aukštuose) kartu su Nacionaline žemės tarnyba kaip panaudos turėtoja. Senamiesčio dalyje ir prie Stoties g. statybos metai – nuo 1925 m., vyrauja daugiabutė statyba – apie 1960–1975 m. statyti mūriniai ir blokiniai pastatai. Daugiabučių teritorijos nesutvarkytos, trūksta inžinerinės infrastruktūros, pėsčiųjų takų būklė prasta, danga nusidėvėjusi, automobilių statymo aikštelių nepakanka, todėl problema sprendžiama želdynų sąskaita. Gyvenamoji aplinka nepritaikyta nei šeimoms, nei vaikams, nei senjorams. Šiuo metu yra modernizuota arba modernizuojama vienuolika daugiabučių namų Draugystės pr. ir Vilniaus g. (Draugystės pr. 11, 13, 17, 18, 19, Vilniaus g. 255, 123, 99, Ežero g. 5, 7, 27, 31A). Tačiau sprendžiami tik energijos suvartojimo efektyvumo klausimai. Vienbutės ir dvibutės statybos gyvenamieji namai statyti pradant tarpukariu (M. Valančiaus g., S. Lukausio g., Vaisių g.) ir baigiant pastaraisiais metais, tačiau vyrauja 1950–1980 m. gyvenamasis fondas, kuris po truputį rekonstruojamas arba nugriovus senus pastatus statomi naujo tipo gyvenamieji namai. Naujesni namai yra prie Talkšos ežero pakrantės. Stebima tendencija, kai individualios statybos sklypai dalijami į du ar daugiau taip tankinant užstatymą centrinėje miesto dalyje ir prieigose. Šiaulių miesto savivaldybės administracijos duomenimis pietinės dalies areale yra 267 daugiabučiai namai ir apie 70 vienbučių ir dvibučių namų. Iš daugiabučių namų suformuotus sklypus turi 2 gyvenamieji namai (atskirus arba kelių namų grupėms), iš jų nuomos forma valdomi yra 7 sklypai, dauguma nuomojami tik iš dalies (prie komercinių patalpų, esančių daugiabučių pirmuosiuose aukštuose) kartu su Nacionaline žemės tarnyba prie Žemės ūkio ministerijos kaip panaudos turėtoja. Statybos metai nuo 1965 m. Lieporių mikrorajono dalyje, o vyraujanti daugiabutė statyba apie 1975–1985 m. statyti mūriniai ir blokiniai pastatai. AB „Šiaulių energija“ duomenimis, daugelio pastatų būklė bloga, energetinis efektyvumas žemas, išlaikymas brangus. Šiaulių miesto savivaldybės administracijos duomenimis, šiuo metu yra modernizuota arba modernizuojama devyni daugiabučiai namai. Pirmieji daugiabučiai renovuoti centrinėje Šiaulių miesto dalyje. Vienbutės ir dvibutės statybos gyvenamieji namai statyti koncentruotai nedideliame plote tarp Rasos, Ateities ir Garažų g. pradant 1960 m. Šis nedidelis 8,6 ha plote sukongcentruotas užstatymas savo charakteriu išsiskiria iš likusios teritorijos, kurioje vyrauja išskirtinai daugiabutė statyba su visuomeninės paskirties statiniais ties Tilžės ir Lyros g.

6.1.2.2. Visuomeninės paskirties pastatai. Centrinės teritorijos areale yra daug visuomeninės paskirties pastatų, įskaitant ir regioninės reikšmės, tokius kaip Geležinkelio stotis, Valstybinė mokesčių inspekcija, Šiaulių rajono savivaldybė, Šiaulių miesto savivaldybė, Apylinkės policijos komisariatas, Apygardos teismas, Šiaulių universiteto centriniai rūmai ir visi Šiaulių universiteto fakultetai (išskyrus Socialinių mokslų fakultetą), Savivaldybės viešoji biblioteka, Šiaulių kolegija, kitos valstybinės institucijos, finansų įstaigos (SEB bankas, Šiaulių bankas, bankas „Swedbank“, bankas „Citadele“, DNB bankas), Lengvosios atletikos maniežas, Centro poliklinika, viešbučiai „Šiauliai“, „Šaulys“, „Turnė“, „Saulininkas“, kultūrinės paskirties objektai (Frenkelio vila, Venclauskių namai, Šokolado muziejus, senosios kapinės, Kultūros centras, Filharmonijos salė, koncertinė įstaiga „Saulė“, Dailės galerija, „Laiptų galerija“), maldos namai (Šv. apaštalo Petro ir Povilo katedra, Šv. Jurgio bažnyčia, Šv. Ignaco bažnyčia, Liuteronų evangelikų bažnyčia), kai kurie jų reikšmingi dėl Popiežiaus Jono Pauliaus II apsilankymo ir įtraukti į Piligrimų kelią. Kalėjimas – kultūros paveldo objektas, kurio funkcija turėtų pasikeisti į kitą visuomeninę, kai bus pastatyta nauja įkalinimo įstaiga Šiaulių rajone. Pietinės dalies teritorijoje yra 8 švietimo įstaigos (gimnazijos, progimnazijos, Profesinio rengimo centras, Šiaulių universiteto Socialinių mokslų fakultetas), 11 lopšelių-darželių, Švč. Mergelės Marijos nekalto prasidėjimo katalikų bažnyčia (statybos metai 2013 m.), Naujųjų apaštalo bažnyčia (2005 m.). Detaliuoju planu suplanuotas ir perduotas Šiaulių vyskupijai sklypas bažnyčios statybai prie Lieporių parko Lieporių g. 7. Teritorijoje yra Žaliūkių malūnas (nekilnojamojo kultūros paveldo objektas) ir sodyba, priklausantys Šiaulių „Aušros“ muziejui, kuriame vyksta įvairi edukacinė veikla, Motinos ir vaiko klinika, gamybinių objektų (daug smulkių įmonių yra Nuklono g.).

6.1.3. Rekreacinės viešosios erdvės.

6.1.3.1. Šiaulių miesto bendrajame plane vartojama gamtinio karkaso sąvoka. Tai mažo technogeninio išvystymo teritorijos, jungiančios pagrindinius gamtinius formantus Rėkyvos,

Talkšos, Prūdelio ežerus, pelkėtas vietas, miškų ir miško parkų masyvus. Dalis šio gamtinio karkaso patenka į centrinę teritoriją. Tai teritorija aplink Talkšos ir Prūdelio ežerus, Talkšos miško parkas, Saulės laikrodžio aikštė, senosios istorinės miesto kapinės ir kiti kultūros paveldo objektai. Tai jautriausios intervencijai teritorijos dėl padėties miesto centro atžvilgiu. Taip pat gamtinį karkasą kerta pagrindiniai miesto susisiekimo traktai – Vilniaus g., Dubijos g., geležinkelis. Gamtinio karkaso rekreacinis potencialas menkai išnaudotas, patenkanti į centrinę miesto dalis nepakankamai integruota į miesto urbanistinę struktūrą, nesukurta viešųjų erdvių sistema bei erdviniai ir funkciniai ryšiai. Centrinėje teritorijoje taip pat yra Centrinis ir Didždvario parkai. Pastarasis senosios dvarvietės komplekso dalis, kartu su rūmais šiuo metu yra itin prastos būklės, reikalauja neatidėliojamos renovacijos. Pagrindinė miesto viešoji erdvė – Prisikėlimo aikštė, viešųjų erdvių sistemos „širdis“, centrinės dalies erdvių ryšių jungiamasis elementas – šiuo metu apleista. Centrinėje dalyje per pastarąjį dešimtmetį vyko mažai rekonstrukcinių darbų: atnaujinta viena dalis pėsčiųjų gatvės, dalis skvero prie Prisikėlimo aikštės, dalis Varpo gatvės, šiuo metu rekonstruojama Dvaro g. Viešosios erdvės nepritaikytos nei rekreacinei, nei reprezentacinei, nei ekonominei funkcijai. Nėra inžinerinės infrastruktūros, mažosios architektūros formos beveik išnykę arba prastos būklės. Centrinėje teritorijoje sukūrus viešųjų erdvių sistemą būtų išnaudotas Šiaulių kaip metropolinio miesto potencialas, sukurtas adekvatus miesto statusui miestovaizdis, sistema sujungtų visas viešąsias ir privačias paslaugas teikiančias įstaigas, sukurtų prielaidas vystyti urbanistines dykras.

6.1.3.2. Pietinėje teritorijoje yra Dainų parkas su Šiaulių arenos pastatu, Naujasis parkas prie neseniai pastatytų Vaiko ir motinos klinikos pastatų, Beržynėlio parkas prie Gegužių gatvės ir Lieporių parkas. Yra parengti visų parkų detalieji planai, įformintos sklypų ribos. Beržynėlio parke yra įrengta minimali infrastruktūra trumpalaikiam vaikų poilsiui, kituose parkuose jokie pertvarkymo ar pritaikymo rekreacijai darbai nepradėti. Iš kitos Dainų parko pusės yra teniso kortai, atviras lengvosios atletikos maniežas. Greta arenos yra keletas rekreacinės paskirties sklypų, priklausančių privatiems asmenims, kurie jokios veiklos nevykdo. Pažymėtina, kad visa rekreacinė infrastruktūra nėra tinkamai susieta tarpusavio ryšiais, trūksta dviračių takų. Alternatyvi pietinė tikslinė teritorija pasižymi standartizuota pramonine daugiabučių statyba. Nors jie buvo pastatyti vėliau nei centrinės tikslinės teritorijos daugiabučiai namai, jų būklė taip pat prasta: reikalinga pastatų renovacija, bendro naudojimo teritorijų regeneracija, automobilių statymo problemų sprendimas.

6.1.4. Susisiekimo sistemos, gatvių ir viešųjų erdvių infrastruktūra.

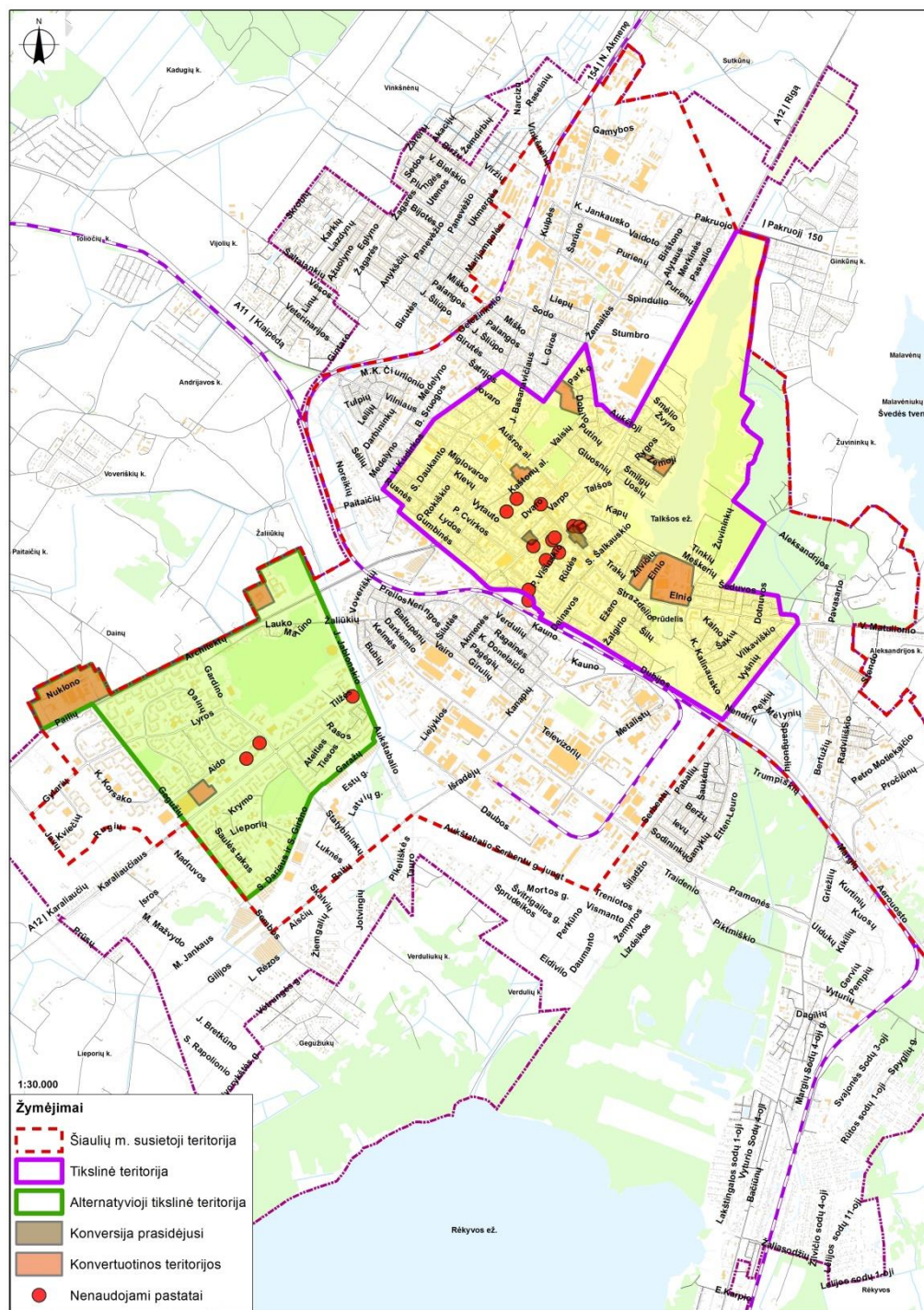
6.1.4.1. Remiantis 2016 m. balandžio 1 d. Šiaulių miesto tarybos sprendimu Nr. T-162 „Dėl Šiaulių miesto demonstracinio kvartalo – Dubijos, P. Višinskio, Vytauto gatvių ir Draugystės prospekto, apimančio abiejų jo pusių daugiabučius gyvenamuosius namus, – energinio efektyvumo didinimo programos įgyvendinimo priežiūros komisijos nuostatų patvirtinimo“ patvirtinta Šiaulių miesto demonstracinio kvartalo – Dubijos, P. Višinskio, Vytauto gatvių ir Draugystės prospekto, apimančio abiejų jo pusių daugiabučius gyvenamuosius namus – energinio efektyvumo didinimo programa, centrinėje teritorijoje beveik visos gatvės itin nusidėvėjusios, prastos būklės, nerekonstruotos. Tik Vytauto g., Varpo g. dalys ir Trakų g. kapitaliai remontuotos. Šiuo metu vyksta Dvaro g. rekonstrukcija. Saugaus eismo problemos praktiškai nespręstos, o tranzitinės teritorijos funkciją atliekantis centras itin jautrus dideliame automobilių intensyvumui, todėl reikia ne tik atnaujinti gatves, bet iš esmės rekonstruoti pritaikant jas gyventojų darniam judumui, diegiant darnaus judumo priemones.

6.1.4.2. Pietinės alternatyvios tikslinės teritorijos gatvių fizinė būklė patenkinama, tačiau šalutinės gatvės nusidėvėjusios, gatvių fiziniai parametrai neatitinka saugaus eismo reikalavimų. Numatomi Gegužių ir Architektų g. kapitalinio remonto darbai nepakankami siekiant pagerinti gyvenamosios aplinkos kokybę ir susisiekimo sistemos saugumą. Rekreacinės teritorijos nusidėvėjusios, parkuose trūksta takų ir apšvietimo sistemų. Nors buvo atnaujinta aikštė prie Šiaurės kolegijos, tai nepakankamas žingsnis viešųjų erdvių sistemos kokybės link. Būtina atnaujinti Dainų pėsčiųjų taką, sujungti struktūriniais ir funkciniais ryšiais visus viešųjų erdvių komponentus teritorijoje į vientisą sistemą.

6.2. Teritorijos konversijos potencialas.

6.2.1. Centrinėje teritorijoje sutinkama didžiausia koncentracija urbanistinių dykrų (angl. *brownfields*), apleistų pastatų ir pastatų kompleksų (žr. 15 pav.), kurios sudaro apie 40 ha plotą. Daug kur prasidėjusi stichinė konversija į kitas funkcijas, tačiau dėl komplikotos nuosavybės santykių struktūros visapusiška ir kokybiška konversija nevyksta, jai trūksta papildomo impulso. Ispūdingiausias urbanistinis kompleksas – industrinio kultūros paveldo pastatai buvusioje „Elnio“ gamykloje tarp Talkšos ir Prūdelio ežerų. Tačiau teritorija suskirstyta atskirais sklypais, daug pastatų priklauso savininkams, o tai stabdo teritorijos kokybišką konversiją, riboja konversijos potencialą.

6.2.2. Pietinėje teritorijoje yra keliolika apleistų ir nenaudojamų pastatų, nebaigtų statybų, nenaudojamų pagal paskirtį sklypų – Gardino g. 3, Aido g. 10D, Tilžės g. 9, 11, 13, Jono Jablonskio g. 20, 22, 24, 26, Architektų g. 74, 76, 78, Aukštabalio g. Konvertuotina buvusio „Nuklono“ teritorija, kurioje yra daug smulkių įmonių, ir Šiaulių universiteto Socialinių mokslų fakulteto pastatai bei Architektų g. 75 pastatas – buvusi vaikų klinikų teritorija, turinti galimybę būti pakeista į gyvenamosios statybos teritoriją. Pietinėje alternatyvioje teritorijoje taip pat buvo nustatyti urbanistinių dykrų atvejai. Komercinėje visuomeninėje teritorijoje tarp Tilžės, Gardino, Aido ir Gegužių g. reikalinga konversija, apleistų statybų likvidavimas, tačiau šioje teritorijoje konvertuotinių teritorijų ar atskirų pastatų bendras plotas (22,3 ha) ir koncentracija yra gerokai mažesnė už centrinėje tikslinėje teritorijoje nustatytą koncentraciją.

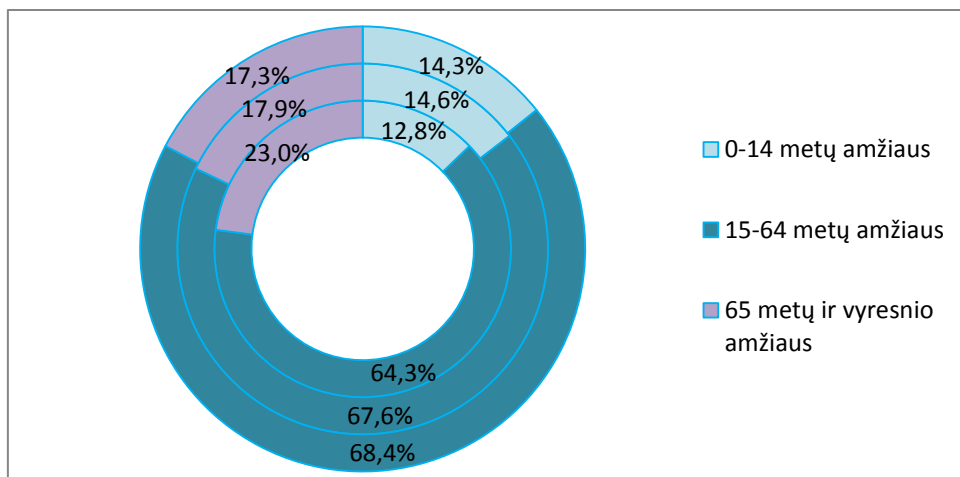


15 pav. Urbanistinių dykrų bei konvertuojamų teritorijų schema, 2015 m. Šaltinis: Šiaulių miesto savivaldybės administracija.

6.3. Teritorijos socialiniai-demografiniai aspektai.

6.3.1. Socialinė struktūra teritorijoje. Gyventojų skaičius tikslinėje teritorijoje turi neviršyti 40 tūkstančių gyventojų. 2011 m. gyventojų visuotinio surašymo duomenimis, Šiaulių miesto centrinėje teritorijoje gyveno 27 930 žmonių, tai yra 25,5 proc. miesto gyventojų, pietinėje teritorijoje – 40 110 žmonių, tai sudarė 36,7 proc. miesto gyventojų, likę 37,8 proc. gyventojų įsikūrę priemiesčiuose. 2011 metų gyventojų visuotinio surašymo duomenimis, senyvo amžiaus gyventojų dalis didžiausia Šiaulių miesto centrinėje teritorijoje, kadangi 65 ir vyresnio amžiaus gyventojai 2011 m. sudarė 17,3 proc. visų Šiaulių miesto gyventojų, o centrinėje dalyje šis procentas gerokai didesnis – net 23 proc. Taip pat centrinėje teritorijoje gyvena žymiai mažiau 0–14

metų amžiaus gyventojų (tik 12,8 proc., kai mieste jaunų gyventojų dalis sudaro 14,3 proc.). Pietinėje teritorijoje gyvena daugiau jaunesnio amžiaus gyventojų, 15 proc. gyventojų sudaro 0–14 metų amžiaus gyventojai, 68 proc. 15–64 metų amžiaus gyventojai (žr. 16 pav.). 2011 m. visuotinio surašymo duomenimis Šiaulių mieste 42 proc. gyventojų pagrindinis pragyvenimo šaltinis buvo darbo užmokestis arba pajamos ir savo ar šeimos verslo, žemės ūkio veiklos, nuosavybės ir investicijų, net 30 proc. gyventojų pragyvenimo šaltinis – pensija, pašalpa, stipendija arba yra išlaikomi valstybės, ir net 28 proc. gyventojų yra išlaikomi šeimos nario ar kitų asmenų. Pietinės teritorijos gyventojų pragyvenimo šaltinių pasiskirstymas sutampa su miesto. Kiek kitokia ryškesnė tendencija centrinėje teritorijoje, čia gyventojų, kurie yra išlaikomi kitų asmenų ar valstybės, arba pragyvena iš pensijos, pašalpos, stipendijos, dalis sudaro net 61 proc. centrinės teritorijos gyventojų.



16 pav. Gyventojai pagal amžiaus grupes (2011 m.): vidinis grafikas – centrinė teritorija, vidurinis grafikas – pietinė teritorija, išorinis grafikas – miestas. Šaltinis: Lietuvos statistikos departamentas.

6.3.2. Saugumas teritorijoje. Nepatraukliose ar apleistose didžiųjų miestų dalyse (mikrorajonuose) besiformuojantys socialinių patologijų, nusikalstamumo židiniai reikšmingai veikia situaciją visame mieste ir daro šias teritorijas nepatrauklias gyventi, jose lankytis ar investuoti. Vadovaujantis nusikalstamų veikų žinybinio registro duomenų žemėlapiu, per 2015 m. Šiaulių mieste buvo užregistruotos 3551 nusikalstamos veikos. 2015 m. nusikalstamų veikų skaičius, tenkantis tūkstančiui gyventojų Šiaulių mieste buvo pats didžiausias šalyje – 3425,1, kai tuo tarpu Klaipėdoje – 3389,6, Kaune – 3165,6, Vilniuje – 3090,7, Panevėžyje tik 2422,7, o šalies vidurkis siekia tik 2120,0 nusikalstamų veikų tenkančių 1000 gyventojų. Pagal 2015 m. Šiaulių mieste registruotų nusikalstamų veikų pobūdį, net apie 20 proc. visų nusikalstamų veikų sudaro nesunkūs sveikatos sutrikdymai, iš jų net 50 proc. registruojama miesto centrinėje dalyje, 31 proc. – pietinėje dalyje. Vagystės iš gyvenamųjų patalpų ir kitos vagystės sudaro apie 18 proc. visų Šiaulių mieste registruojamų veikų, iš kurių net 45 proc. registruojami miesto centrinėje dalyje, o 32 proc. miesto pietinėje dalyje. Analizuojant 2015 m. registruotas nusikalstamas veikas teritoriniu pobūdžiu, vadovaujantis nusikalstamų veikų žinybinio registro duomenų žemėlapiu, per 2015 m. Šiaulių miesto centrinėje dalyje buvo registruota apie 35 proc. visų nusikalstamų veikų, 28 proc. – pietinėje dalyje. Centrinėje dalyje registruota apie 72 proc. visų viešosios tvarkos pažeidimų, 79 proc. sunkių sveikatos sutrikdymų, 75 proc. išžaginimų, 50 proc. nesunkių sveikatos sutrikdymų, 52 proc. vagysčių iš automobilių, 52 proc. plėšimo atvejų, kai tuo tarpu pietinėje dalyje jų registruojama mažesnė dalis. Atskirai analizuojant nusikaltimų ir baudžiamųjų nusižengimų rodiklius, Šiaulių miesto savivaldybėje didžiausia dalis minėtų nusikalstamų veikų buvo neblaivių asmenų arba pakartotinių nusikaltimų. Jų ištirimo dalis sudarė didžiausią dalį visų ištirtų nusikalstamų veikų, t. y. nusikalstamų veikų, padarytų neblaivių asmenų ištirta 25 proc. nuo visų nusikalstamų veikų, pakartotinai nusikaltusių veikų ištirta 21 proc. nuo visų veikų. Šiaulių miesto savivaldybė siekė šalies vidurkį pagal ištirtų nusikalstamų veikų, padarytų neblaivių asmenų (25 proc.). Tuo tarpu ištirtų pakartotinių nusikalstamų veikų skaičiumi (21 proc.) lenkė ne tik Klaipėdos

(16 proc.) ir Kauno m. (13 proc.) savivaldybes, bet ir šalies vidurkį (17 proc.). Remiantis Lietuvos statistikos departamento duomenimis, analizuojant nepilnamečių, įtariamų padarius nusikalstamas veikas, skaičių, tenkanti 100 tūkst. 14–17 metų amžiaus vaikų, nustatyta, kad 2014 m. Klaipėdos m. (2770) ir Šiaulių m. (2393) savivaldybės turėjo didžiausią skaičių (šalies vidurkis buvo 1903), tačiau pagal ištirtos nepilnamečių padarytos nusikalstamos veikos sudarė tik 5 proc. nuo visų ištirtų veikų (šalies vidurkis buvo 7 proc.).

6.3.3. Viešųjų paslaugų artumas ir koncentracija:

6.3.3.1. Kultūriniai objektai ir įstaigos. Pietinėje teritorijoje įsikūrusios tik 3 kultūros įstaigos arba jų padaliniai – Žaliūkių malūnininko sodyba ir du bibliotekos filialai. Didžiausia kultūros įstaigų koncentracija Šiaulių miesto centrinėje dalyje, čia veiklą vykdo dauguma Šiaulių mieste įsikūrusių kultūros įstaigų. Centrinėje teritorijoje veikia 25 kultūros įstaigos arba jų padaliniai: Šiaulių miesto kultūros centras, „Laiptų galerija“, Šiaulių dailės galerija, Šiaulių miesto koncertinė įstaiga „Saulė“, Šiaulių miesto savivaldybės viešosios bibliotekos „Šaltinėlio“ filialas, VšĮ Šiaulių universiteto biblioteka, Šiaulių apskrities Povilo Višinskio viešoji biblioteka, Valstybinis Šiaulių dramos teatras, vienas didžiausių respublikinių muziejų Lietuvoje – Šiaulių „Aušros“ muziejus ir jo padaliniai (Chaimo Frenkelio vila, Venclauskių namai, Fotografijos muziejus, Dviračių muziejus, Radijo ir televizijos muziejus), VšĮ Šiaulių universiteto dailės galerija, Katinų muziejus, koncertinė įstaiga Šiaulių valstybinis kamerinis choras „Polifonija“, VšĮ Angelo muziejus, Nacionalinių lėlių muziejus (VšĮ „Eurilika“), Šokolado muziejus (saldainių fabrikas „Rūta“) ir kt. Nors kultūros infrastruktūros objektų skaičius centrinėje dalyje gan didelis, tačiau ne visų objektų infrastruktūra atitinka lankytojų poreikius, tai aktualu Savivaldybei priklausančioms įstaigoms. Dėl ilgamečio kultūrinių paslaugų pobūdžio kaitos ir neprisitaikymo prie šiuolaikinių poreikių kultūros įstaigų paslaugos nėra patrauklios gyventojams. Lietuvos statistikos departamento duomenimis, 2014 m. viešųjų bibliotekų skaitytojų skaičius siekė 662 tūkst., kuris sudarė 22,5 proc. šalies gyventojų, Šiaulių miesto savivaldybėje apie 19,9 proc. gyventojų yra viešųjų bibliotekų skaitytojai. Pagal gyventojų sutelkties lygį Šiaulių miesto viešoji biblioteka yra žemiausiame lygyje, t. y. Kauno miesto savivaldybėje bibliotekos skaitytojai sudaro 9 proc. visų šalies skaitytojų, Panevėžio miesto savivaldybėje – 4 proc., Klaipėdos miesto savivaldybėje – 6 proc., Vilniaus miesto savivaldybėje – 12 proc. Lietuvos statistikos departamento duomenimis, 2010 m. Šiaulių miesto muziejus aplankė 140 tūkst. lankytojų, tai didžiausias skaičius per 2010–2014 m. laikotarpį. Nagrinėjamu laikotarpiu muziejai pritraukė kasmet vis mažiau lankytojų, bendrai per 2010–2014 m. lankytojų skaičiaus sumažėjo 38,6 proc. Dalis gyventojų kultūrinių paslaugų ieško kituose miestuose (pvz., Vilniuje, Rygoje), tačiau didžioji dalis gyventojų atsisako kultūros paslaugų. Lietuvos Respublikos kultūros ministerijos užsakymu atlikto kultūros ir kūrybinių paslaugų savivaldybių kultūros įstaigose tyrimas parodė, kad gyventojai mažai ar nepakankamai domisi kultūros centrų veikla, taip pat kultūros centrai turi daugiau dirbti su savo paslaugų rinka, gerinant jų kokybę bei įtraukiant gyventojus į kultūros centrų veiklą. Darytina išvada, kad kultūros paslaugų kokybė ir forma neatitinka laikmečio aktualijų ir visuomenės poreikių, kultūros paslaugos visuomenei pateikiamos nepakankamai patraukliai, nepasitelkiant interaktyvių sprendimų ir neišnaudojant šiuolaikinių technologijų teikiamų galimybių. Sparti informacinių technologijų plėtra ir augantis jų naudojimas visoje Lietuvoje – vienas iš veiksnių, keliančių aukštesnius reikalavimus kultūros kokybei ir įvairovei.

6.3.3.2. Švietimo įstaigos teritorijoje. 2011 m. visuotinio surašymo duomenimis, devyniose savivaldybėse (Vilniaus miesto, Kauno miesto, Neringos, Palangos miesto, Klaipėdos miesto, Kauno rajono, Visagino, Šiaulių miesto, Birštono) užfiksuotas gyventojų su aukštuoju išsilavinimu rodiklis buvo didesnis nei šalies vidurkis (1 tūkst. 10 metų ir vyresnių gyventojų teko 212 gyventojų, turinčių aukštąjį išsilavinimą). Gyventojų, turinčių aukštąjį išsilavinimą, rodiklis Šiaulių mieste didžiausias Šiaulių regione. Tai galima pagrįsti tuo, kad Šiaulių mieste, kaip ir regiono centre, yra didelė švietimo įstaigų ir teikiamų paslaugų koncentracija. Centrinėje teritorijoje įsikūrusios 15 bendrojo ugdymo įstaigų, kuriose mokosi 43 proc. visų Šiaulių miesto moksleivių, pietinėje teritorijoje veiklą vykdo 10 bendrojo ugdymo įstaigų, kuriose mokosi 38 proc. Šiaulių miesto moksleivių. Taip pat centrinėje teritorijoje veikia 10 ikimokyklinio ugdymo įstaigų, kurias

lanko 30 proc. visų ikimokyklinio ugdymo įstaigas lankančių vaikų, pietinėje dalyje 11 ikimokyklinio ugdymo įstaigų lanko net 45 proc. visų neformaliojo ugdymo įstaigas lankančių vaikų. Neformaliojo ugdymo įstaigos yra diferencijuotos, siūlo skirtingas neformaliojo švietimo veiklas. Tokioms paslaugoms teikti patogiausia vieta yra Šiaulių miesto centrinė dalis, kadangi ji geriausiai pasiekama iš įvairių gyvenamųjų rajonų. Šiaulių miesto savivaldybės administracijos duomenimis, 2015 m. centrinėje teritorijoje įsikūrusių 7 neformaliojo švietimo įstaigų veiklas lanko net 88 proc. visų neformaliojo švietimo įstaigas lankančių vaikų, kai pietinėje teritorijoje 1 neformaliojo ugdymo įstaigą ir 2 neformaliojo ugdymo įstaigos filialus lanko tik 20 proc. visų neformaliojo ugdymo įstaigas lankančių vaikų, todėl didesnis potencialas plėsti neformaliojo ugdymo veiklas yra centrinėje teritorijoje. Dėl nusidėvėjusios infrastruktūros, pasenusios ir šiuolaikinių technologijų neatitinkančios įrangos neformaliojo ugdymo įstaigos vis mažiau populiaros. Atsižvelgiant į tai, kad šalyje vis labiau reikalingi darbuotojai, dirbantys inovatyviose, aukštą pridėtinę vertę kuriančiose srityse, nuo mažų dienų reikia užtikrinti tinkamas vaikų ugdymo sąlygas chemijos, robotikos, gamtos pažinimo ir kt. srityse. Šiaulių universitetas planuoja Socialinių mokslų fakultetą perkelti į centrinę miesto dalį, tuomet P. Višinskio g. susiformuos ryški mokymo įstaigų koncentracija, kadangi čia jau įsikūrusi Šiaulių Sauliaus Sondeckio menų gimnazija, „Juventos“ progimnazija ir Šiaulių universiteto fakultetai. Čia persikėlus ir Socialinių mokslų fakultetui, itin išsaugės dienos metu čia laiką leidžiančio jaunimo skaičius, todėl būtina užtikrinti reikiamą gatvės ir jos prieigų infrastruktūrą, sudaryti joje galimybę jaunimo saviraiškai.

6.3.3.3. Sveikatos priežiūros įstaigos. Centrinėje teritorijoje veiklą vykdo 8 sveikatos priežiūros įstaigos, čia įsikūrusi ir vienintelė Šiaulių mieste esanti ligoninė, VšĮ Šiaulių ilgalaikio gydymo ir geriatrijos centras, VšĮ Šiaulių centro poliklinika, VšĮ Šiaulių greitosios medicinos pagalbos stotis ir 4 iš 12 mieste įsikūrusių privačių asmens sveikatos priežiūros įstaigų. Pietinėje teritorijoje yra 8 privačios asmens sveikatos priežiūros įstaigos, teikiančios I ir II lygio ambulatorines sveikatos priežiūros paslaugas, VšĮ Dainų pirminės sveikatos priežiūros centras, VšĮ Respublikinės Šiaulių ligoninės Moters ir vaiko klinika.

6.3.3.4. Socialinių paslaugų teikimo įstaigos. Centrinėje teritorijoje veikia du socialines paslaugas teikiančių įstaigų padaliniai – Šiaulių miesto savivaldybės globos namų padalinys dienos socialinės globos centras „Goda“, kuris aptarnauja 36,5 proc. visų įstaigos klientų skaičiaus, ir Šiaulių miesto savivaldybės socialinių paslaugų centro Paramos tarnyba, kuri aptarnauja 45 proc. tarnybos klientų. Teikiamų socialinių paslaugų atžvilgiu ši teritorija išskirtinė tuo, kad abiejose įstaigose teikiamos nestacionarios paslaugos, labai didelis besikeičiantis klientų skaičius, didelė teikiamų paslaugų įvairovė labai skirtingoms klientų grupėms. Pietinėje teritorijoje socialines paslaugas teikiančių įstaigų nėra.

7. Atlikus alternatyvių teritorijų analizę ir įvertinus visus faktorius, kaip tikslinė teritorija pasirenkama centrinė teritorija. Jos pasirinkimą lėmė šie pagrindiniai kriterijai:

7.1. Šiauliuose pastarojo dešimtmečio stichiška miesto dispersiška plėtra išryškino pagrindines plėtros kryptis užmiesčio teritorijose, stebimas gyventojų koncentracijos mažėjimas centrinėje miesto dalyje, kuris susijęs su didėjančiais infrastruktūros išlaikymo kaštais, viešųjų paslaugų, tokių kaip viešasis transportas ir švietimas, prieinamumu ir patogumu.

7.2. Šiaulių municipalinio aplinkos oro stebėsenos duomenimis, dėl intensyvaus autotransporto eismo ir nepalankių teršalų sklaidai sąlygų, didžiausia oro tarša yra centrinėje miesto dalyje, čia fiksuojamas ir didžiausias triukšmo lygis.

7.3. Miesto paviršinio vandens telkinius labiausiai teršia nevalytos lietaus nuotekos nuo asfaltuotų gatvių, šaligatvių, gyvenamųjų mikrorajonų kiemų, gamybinių teritorijų, ant kurių paviršių susikaupę teršalai kritulių nuplaunami į lietaus surinkimo sistemas ir nevalyti išleidžiami į paviršinius vandens telkinius. Kitas taršos šaltinis – netinkamai tvarkomos buitines nuotekos iš individualių gyvenamųjų mikrorajonų, miesto teritorijoje esančių sodų bendrijų teritorijų, kurie neprijungti prie centralizuotos nuotekų surinkimo sistemos. Ypač ši problema ryški centrinėje miesto dalyje, kur šalia Talkšos ir Ginkūnų ežerų, Prūdelio tvenkinio, dalies Rūdės (450 metrų), Kulpės (apie 330 metrų), Varnupio (250 m) upių tankus gatvių tinklas, didelis teritorijos užstatymo intensyvumas.

7.4. Šiaulių miesto centras įgavo nebūdingą tranzitinės zonos funkciją. To pasekmė – tokios urbanistinio vystymo problemos kaip didėjanti automobilizacija ir gatvių infrastruktūros blogėjimas, didėjantis aplinkos triukšmas ir pažemio oro tarša, visų techninės infrastruktūros plėtros ir palaikymo kaštų augimas, ribotos efektyvaus viešojo transporto plėtros galimybės.

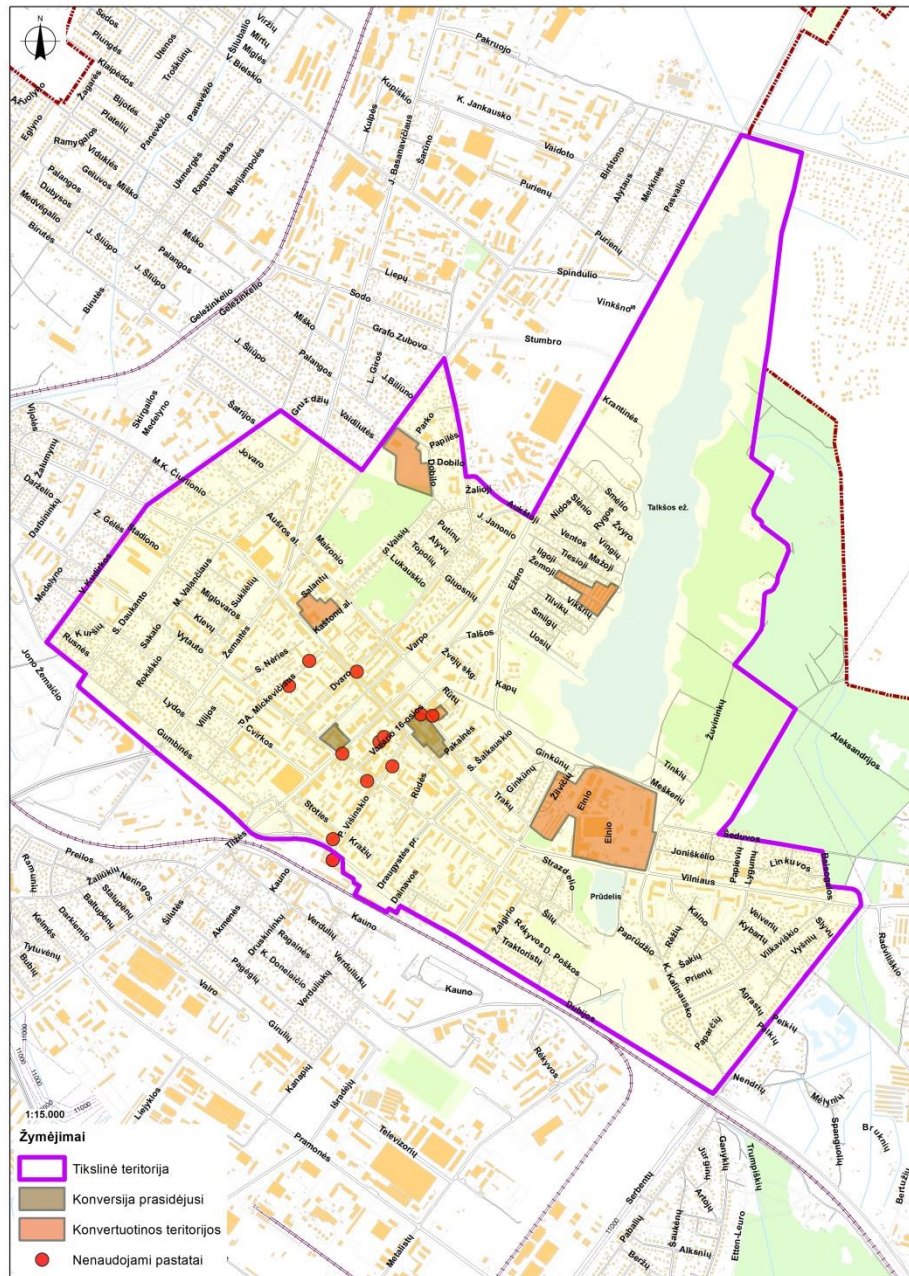
7.5. Centrinės teritorijos areale yra daug visuomeninės paskirties pastatų, įskaitant ir regioninės reikšmės objektus, didelė švietimo, kultūros, sporto įstaigų koncentracija.

7.6. Centrinėje teritorijoje sutinkama didžiausia koncentracija urbanistinių dykrų (angl. *brownfields*), apleistų pastatų ir pastatų kompleksų, kurie sudaro apie 40 ha plotą.

7.7. 2011 m. visuotinio gyventojų surašymo duomenimis, Šiaulių mieste senyvo amžiaus gyventojų dalis didžiausia Šiaulių miesto centrinėje teritorijoje, kadangi 65 ir vyresnio amžiaus gyventojai Šiaulių mieste sudarė 17,3 proc., o centrinėje dalyje šis procentas gerokai didesnis – net 23 proc., taip pat čia didžiausia dalis, kurių pagrindinis pragyvenimo šaltinis pensijos ir pašalpos.

7.8. 2015 m. Šiaulių mieste registruotų nusikalstamų veikų, net 50 proc. registruojama miesto centrinėje dalyje, centrinėje dalyje registruota apie 72 proc. visų viešosios tvarkos pažeidimų, 79 proc. sunkių sveikatos sutrikdymų, 75 proc. išžaginimų, 50 proc. nesunkių sveikatos sutrikdymų, 52 proc. vagysčių iš automobilių, 52 proc. plėšimo atvejų.

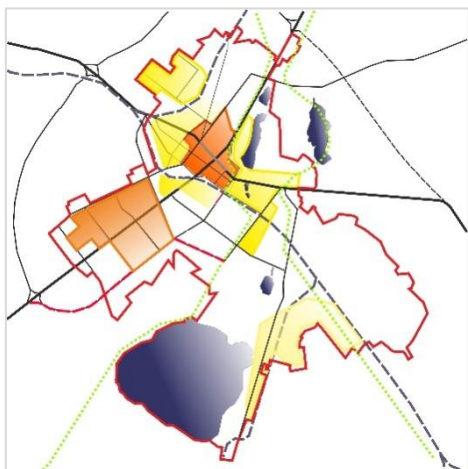
7.9. 2015 m. centrinėje teritorijoje buvo registruota apie 50 proc. visų Šiaulių mieste registruotų įmonių, iš jų apie 70 proc. paslaugas teikiančios įmonės, apie 19 proc. prekybos įmonės, apie 7 proc. pramonės įmonės ir apie 4 proc. statybos įmonės.



17 pav. Tikslinės teritorijos ribų schema. 2015 m. Šaltinis: Šiaulių miesto savivaldybės administracija.

8. Šiaulių miesto ITV programos įgyvendinimui susieta teritorija, patvirtinta Šiaulių miesto savivaldybės tarybos 2015 m. gruodžio 28 d. sprendimu Nr. T-358 „Dėl pritarimo 2014–2020 metų Šiaulių miesto integruotosios teritorijos vystymo programos projektui“, nustatyta įvertinus Šiaulių miesto urbanistinę struktūrą ir urbanistinio karkaso ribas, pagrindinius didelio gyventojų tankio ir užstatymo intensyvumo arealus, kasdienę migraciją į darbo vietų teritorijas ir iš jų bei struktūrinius funkcinius ryšius tarp tikslinės ir susietų teritorijų. Taip pat įvertinta tai, kad tikslinių teritorijų, patenkančių į miesto centrinio branduolio zoną, vystymas turės teigiamos įtakos viso miesto plėtrai. Efektyvesnis vidinių miesto erdvių panaudojimas ypač paveiks gyventojų judumą miesto teritorijoje ir jo metropolinėje zonoje, kuri pasiekia ir peržengia administracines miesto ribas. Susietoje teritorijoje (žr. 19 pav.) įgyvendinamų nacionalinių, regioninių ar vietos projektų sėkmė labai priklausys nuo tikslinių teritorijų vystymo. Šiaulių mieste išskiriama susieta teritorija, kuri su tiksline susijusi tiesiogine, kompleksine įtaka, kurioje stipri tiesioginė kompleksinė tarpusavio įgyvendinamų priemonių įtaka ir joje būdingas tos pačios viešosios infrastruktūros naudojimas, žemėvaldos ir žemėnaudos, susisiekimo, kitų savivaldybės viešųjų paslaugų administravimo

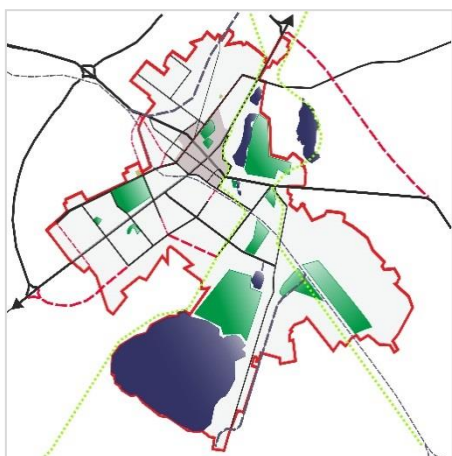
funkciniais ryšiai (žr. 18 pav.). Šiaulių miesto redukuotos urbanistinės struktūros analizė parodo, kad centrinė miesto teritorija yra jungiamasis elementas tarp miesto gyvenamųjų ir darbo vietų teritorijų. 2011 m. visuotinio gyventojų surašymo duomenimis, Šiaulių miesto susietoje teritorijoje gyveno 68 670 gyventojų.



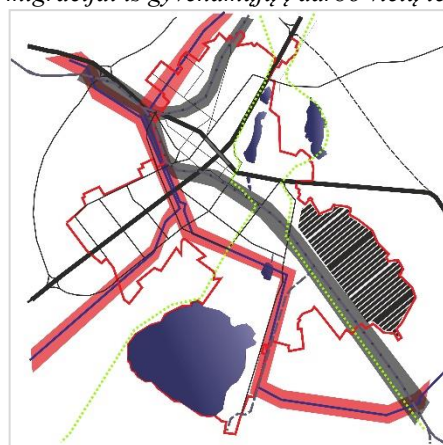
18a pav. Gyvenamųjų teritorijų struktūra rodo du didelio gyventojų intensyvumo mazgus.



18b pav. Darbo vietų teritorijų struktūra rodo monofunkcinio planavimo pasekmes miesto urbanistinėje struktūroje. Tai pagrindinė prielaida kasdienei gyventojų migracijai iš gyvenamųjų į darbo vietų teritorijas.

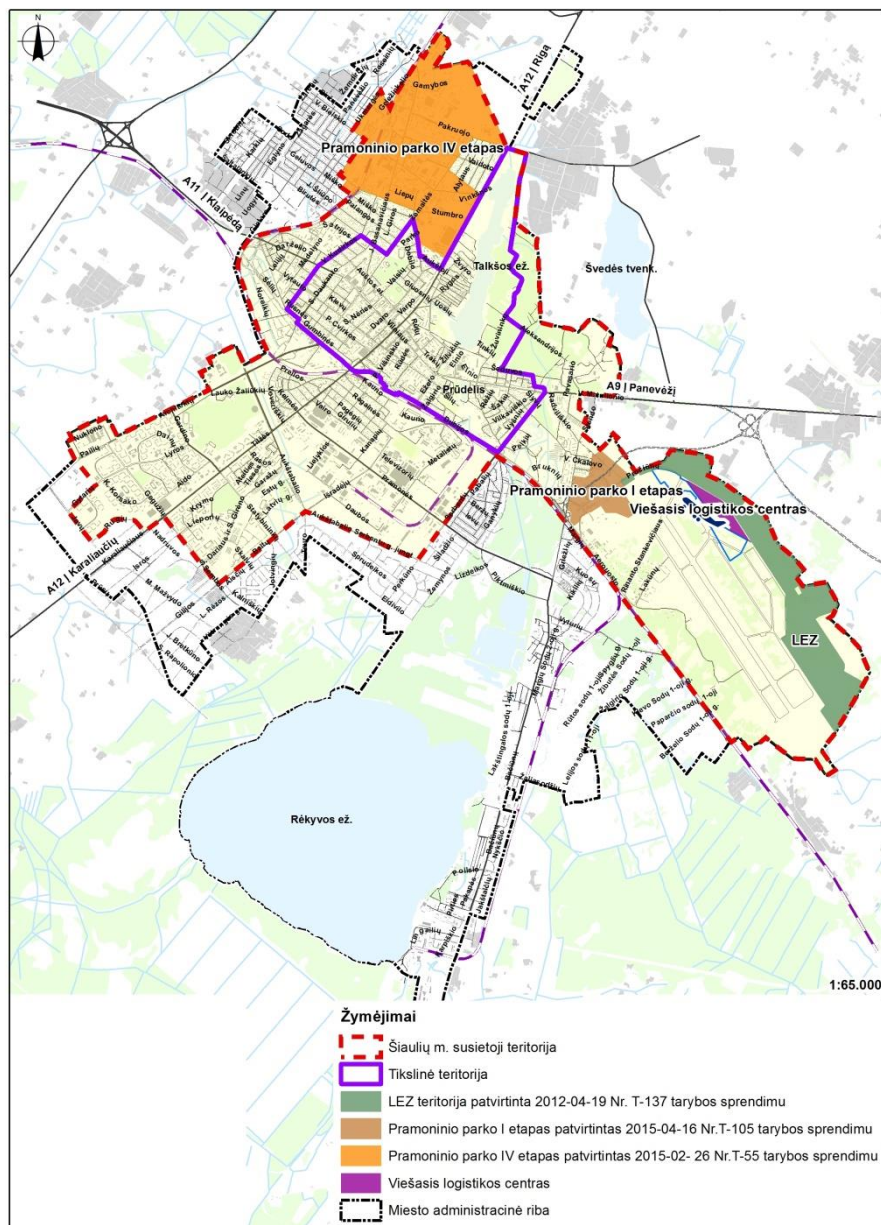


18c pav. Gamtinio karkaso ir rekreacinių teritorijų struktūra parodo zonas, jautrios urbanizacijos procesų intensyvėjimui, problemą. Tai lemia papildomų poveikio minimizavimo priemonių paiešką.



18d pav. Urbanistinio karkaso ribos. Pagrindiniai elementai – magistralinės gatvės, geležinkelis ir aukštos įtampos elektros linijos.

18 pav. Šiaulių miesto redukuotos urbanistinės struktūros analizė. Šaltinis: Šiaulių miesto savivaldybės administracija.



19 pav. Šiaulių miesto tikslinės ir susietosios teritorijos ribos. Šaltinis: Šiaulių miesto savivaldybės administracija.

III SKYRIUS BAIGIAMOSIOS NUOSTATOS

9. Vystymosi tendencijos ir problemos, į kurias atsižvelgus formuluojamos tikslinių teritorijų ir su jomis susietų teritorijų vystymo tikslai ir uždaviniai, nurodomos 1 priede pateiktoje Stiprybių, silpnybių, galimybių ir grėsmių lentelėje.

10. Šiaulių miesto ITV programos įgyvendinimo teritorijos vystymo tikslai, uždaviniai ir priemonės pateikiami 2 priede, programos veiksmų planas pateikiamas 3 priede.

11. Šiaulių miesto ITV programa įgyvendinama Integruotų teritorijų vystymo programų rengimo ir įgyvendinimo gairių nustatyta tvarka.

STIPRYBIŲ, SILPNYBIŲ, GALIMYBIŲ IR GRĖSMIŲ LENTELĖ

Stiprybės	Aktualumo įvertinimas	Suteiktą įvertinimą pagrindžianti informacija, prielaidos
1. Istorškai ir geografiškai susiklostęs metropolinio miesto, turinčio stiprius nacionalinio lygmens objektus, vaidmuo	5	Šiaulių miesto tikslinėje teritorijoje įsikūręs Kultūros centras, koncertinė įstaiga „Saulė“, Šiaulių dramos teatras, koncertinė įstaiga Šiaulių valstybinis kamerinis choras „Polifonija“, 5 gimnazijos, 2 progimnazijos, 2 pradinės mokyklos, 2 specialiosios mokyklos, 5 ikimokyklinio ugdymo įstaigos, 2 neformaliojo vaikų švietimo mokyklos, 1 neformaliojo suaugusiųjų švietimo įstaiga, Šiaulių Sauliaus Sondeckio menų gimnazija, 2 aukštosios mokyklos (Šiaulių universitetas ir Šiaulių valstybinė kolegija), 1 savivaldybės švietimo pagalbos įstaiga, taip pat stiprūs nacionalinio lygmens objektai: vienas iš didžiausių muziejų Lietuvoje „Aušros“ muziejus (Chaimo Frenkelio vila, Venclauskių namai, Fotografijos muziejus, Dviračių muziejus, Radijo ir televizijos muziejus ir kt.), Respublikinė Šiaulių ligoninė ir kt.
2. Aukštas gyventojų išsilavinimo lygis	4	2011 m. visuotinio surašymo duomenimis, devyniose savivaldybėse (Vilniaus miesto, Kauno miesto, Neringos, Palangos miesto, Klaipėdos miesto, Kauno rajono, Visagino, Šiaulių miesto, Birštono) užfiksuotas gyventojų, turinčių aukštąjį išsilavinimą, rodiklis buvo didesnis nei šalies vidurkis (1 tūkst. 10 metų ir vyresnių gyventojų teko 212 gyventojų, turinčių aukštąjį išsilavinimą). Gyventojų, turinčių aukštąjį išsilavinimą, rodiklis Šiaulių mieste didžiausias Šiaulių regione. Šiaulių miesto tikslinėje teritorijoje yra išsidėstę Šiaulių universiteto centriniai rūmai bei po reorganizacijos kiti universiteto fakultetų pastatai, taip pat ir kitos mokymosi įstaigos, kas suformuoja ryškią mokymo įstaigų koncentraciją tikslinėje teritorijoje.
3. Intermodalinis transporto ryšių mazgas	4	Šiaulių mieste susikerta oro, geležinkelio ir kelių transporto rūšys, kadangi išvystytas geležinkelio transportas ir kelių infrastruktūra, užtikrinanti susisiekimą su magistraliniais keliais, transeuropiniais transporto koridoriais. Šis intermodalinis transporto ryšių mazgas palankus Šiaulių

		<p>logistikos centro kūrimuisi bei įmonėms (Šiaulių miesto tikslinėje teritorijoje registruota apie 50 proc. visų Šiaulių mieste registruotų įmonių, iš jų apie 70 proc. paslaugas teikiančios įmonės, apie 19 proc. prekybos įmonės, apie 7 proc. pramonės įmonės ir apie 4 proc. statybos įmonės), formuojančioms palankią aplinką Šiaulių miesto ekonominio potencialo didinimui, ekonomiškai aktyvių gyventojų įveiklinimui. Šiauliuose įsikūręs oro uostas taip pat prisideda prie vieno iš Lietuvos Respublikos susisiekimo ministro valdymo sričių 2016 – 2018 m. strateginio veiklos plano tikslų – užtikrinti vidutinio ir ilgojo laikotarpių Lietuvos oro uostų investicijų ir veiklos finansavimą, valstybės kapitalo grąžą ir spartesnį Lietuvos pasiekiamumo augimą.</p>
--	--	---

Silpnybės	Aktualumo įvertinimas	Suteiktą įvertinimą pagrindžianti informacija, prielaidos
1. Gyventojų senėjimas ir netolygi amžiaus struktūra miesto centrinėje dalyje ir periferijoje	5	<p>Pensinio amžiaus gyventojų dalis 2001–2015 m. laikotarpiu Šiaulių mieste išaugo 4 proc., kai tuo tarpu 0–15 metų amžiaus gyventojų sumažėjo nuo 6 proc. Didžiausia senyvo amžiaus gyventojų dalis, lyginant su kitomis miesto teritorijomis, yra Šiaulių miesto tikslinėje teritorijoje, kurioje 65 ir vyresnio amžiaus gyventojai 2011 m. sudarė net 23 proc. visų Šiaulių miesto gyventojų. Tuo tarpu 0–15 metų amžiaus gyventojai Šiaulių miesto tikslinėje teritorijoje sudarė tik 12,8 proc. visų Šiaulių miesto gyventojų.</p>
2. Stipri gyventojų vidinė ir tarptautinė migracija	5	<p>2014 m. iš Šiaulių miesto išvyko net 3,9 proc. gyventojų, lyginant 5 didžiuosius miestus, iš Šiaulių miesto migravo didžiausia gyventojų dalis. Šalies mastu daugiau kalbama apie tarptautinę emigraciją, kai gyventojai išvyksta į užsienio šalis, tačiau Šiaulių miesto savivaldybei svarbi yra tiek tarptautinė, tiek vidinė migracija, kai gyventojai išvyksta į kitas Lietuvos teritorijas, dažniausiai kitus miestus, kur yra daugiau galimybių, patrauklesnis darbo užmokestis, gyvenimo sąlygos ir kt. 2011 m. gyventojų visuotinio surašymo duomenimis, Šiaulių miesto tikslinėje centrinėje teritorijoje gyveno 27 930 žmonių (pietinėje – 40 110 žmonių), o jau 2016 m., Šiaulių miesto savivaldybės administracijos duomenimis, gyventojų skaičius sumažėjo atitinkamai iki 26 475 žmonių (38 153 žmonių).</p>

3. Neracionalus gyvenamųjų ir darbo vietų išsidėstymas mieste	4	Iš sovietinės urbanistikos industrinio miesto koncepcijos Šiauliai paveldėjo griežtą funkcinį miesto rajonų zonavimą į „miegamuosius“ ir „pramonės“ rajonus. Tai lemia labai netolygų gyvenamųjų ir darbo vietų pasiskirstymą bei susisiekimo problemas. Dėl tokio zonavimo Šiaulių miesto centras įgavo nebūdingą tranzitinės zonos funkciją, lemiančią didėjančios automobilizacijos ir gatvių infrastruktūros blogėjimo problemas, didėjančią aplinkos bei oro taršą, ribotas efektyvaus viešojo transporto plėtros galimybes.
4. Neišnaudojamas universiteto kaip traukos ir kultūrinio centro potencialas	4	Matoma studentų skaičiaus mažėjimo Šiaulių universitete tendencija, 2009 m. į bakalauro studijas buvo priimta daugiau kaip 2000 studentų, o 2014 m. tik apie 600 bakalauro studijas pasirinkusių studentų. Dėl mažėjančio studentų skaičiaus nėra išnaudojamas universiteto potencialas.
5. Gyventojų nepasitenkinimas teritorijos viešųjų erdvių kokybe ir gyvenamąja aplinka	5	Šiaulių miesto centrinė teritorija nepatraukli gyventojams dėl viešųjų erdvių būklės, užimtumo galimybių pasiūlos stokos, vien Šiaulių miesto centrinėje teritorijoje nustatyta didžiausia urbanistinių dykų, apleistų pastatų ir jų kompleksų koncentracija (sudaranti apie 40 ha plotą), todėl gyventojai linkę išsikelti gyventi į miesto periferiją ir ten leisti laisvalaikį. To rezultatas – mažėja gyventojų tankis miesto centre, auga inžinerinės infrastruktūros plėtros ir palaikymo kaštai, sunku užtikrinti viešojo transporto prieinamumą gyventojams. Šiaulių miesto gyventojų nuomonės tyrimo rezultatai (2015 m.) parodė, kad Šiaulių miestas patrauklesnis vyresnio amžiaus gyventojams. Todėl, vadovaujantis Lietuvos Respublikos socialinės apsaugos ir darbo ministerijos 2016–2018 metų strateginio veiklos plano (patvirtinto Lietuvos Respublikos socialinės apsaugos ir darbo ministro 2016 m. vasario 15 d. įsakymu Nr. A1-87 „Dėl Lietuvos Respublikos socialinės apsaugos ir darbo ministerijos 2016–2018 metų strateginio veiklos plano tvirtinimo“ trečiu tikslu–stiprinti šeimų savarankiškumą ir atsakomybę, siekti palankios šeimai aplinkos ir jaunimo aktyvumo – būtina gerinti Šiaulių miesto, ypač centrinės miesto dalies, viešąsias erdves ir gyvenamąją aplinką, taip didinant gyventojų pasitenkinimą ir kuriant palankesnes sąlygas aukštesnei gyvenimo kokybei.
6. Neracionali, žemo saugumo susisiekimo sistema, paremta automobilizacijos plėtra, nepritaikyta infrastruktūra darniam judumui,	5	Esminės su aplinkos, oro tarša ir šiltnamio efektą sukeliančių dujų išmetimu susijusios problemos tiesiogiai siejasi su aukštu automobilizacijos lygiu, nepakankama visuomeninio transporto paslaugų

sukeliama didelė aplinkos tarša ir triukšmas		kokybe bei prieinamumu, funkcinių ryšių tarp atskirų miesto zonų nebuvimu, neatnaujinta gatvių ir viešųjų erdvių infrastruktūra. Šiaulių miesto centrinės dalies pagrindinių miesto gatvių tinklo pralaidumas nepakankamas dėl nerekonstruotų sankryžų ir tinklo rišlumo nebuvimo. Dėl šių priežasčių pagrindiniai miesto traukos objektai ir jų prieigos kelia pavojų eismo saugai ir didina avaringumą: centrinėje miesto dalyje formuojasi net pusė visų juodųjų dėmių mieste. Taip pat Šiaulių miesto centrinė dalis yra veikiama padidėjusio transporto triukšmo (iš 43 mieste esančių bendrojo lavinimo ir ugdymo įstaigų didžiausias paros triukšmo lygis yra nustatytas centrinėje miesto dalyje) bei oro taršos (dėl intencyvaus autotransporto eismo ir nepalankių teršalų sklaidai sąlygų, didžiausia oro tarša nustatyta centrinėje miesto dalyje – Tilžės g., Žemaitės g., Aušros al. aplinkoje).
7. Mažiausios tiesioginės užsienio investicijos, tenkančios vienam gyventojui	4	Investicijų pritraukimas savivaldybėje yra pagrindinis būdas siekti didesnio darbo užmokesčio ir našumo, žemesnio nedarbo lygio. Pagal tiesiogines užsienio investicijas, tenkančias vienam gyventojui, 2013 m. Šiaulių miesto savivaldybė buvo žemiausioje vietoje, lyginant su kitomis miestų savivaldybėmis. Siekiant pritraukti investicijas, savivaldybė turi užtikrinti palankias investavimo savivaldybėje sąlygas, nekurti administracinių, biurokratinių barjerų norintiems investuoti. Šiaulių miesto tikslinėje teritorijoje registruota apie 50 proc. visų Šiaulių mieste registruotų įmonių, iš jų didžiausios registruotos pagal darbuotojų skaičių įmonės – AB Šiaulių bankas, UAB „Šiaulių vandenys“, UAB „Rūta“, UAB „VentaLT“, UAB „Nabatėja“, UAB „Roksva“. Šių įmonių pajėgumas nėra efektyviai išnaudojamas potencialių užsienio investicijų pritraukimui bei Šiaulių miesto ekonominio potencialo didinimui.

Galimybės	Aktualumo įvertinimas	Suteiktą įvertinimą pagrindžianti informacija, prielaidos
1. Rinkoje augs kūrybinių industrijų pramonės ir paslaugų paklausa	5	Šiaulių mieste yra ilgametės pramonės ir kūrybinių industrijų tradicijos: mokslo ir verslo bendradarbiavimu grįstas pridėtinės vertės kūrimas įvairių produktų dizaino ir išvystymo sektoriuje. Todėl Šiaulių universitete siūlomos įsigyti kvalifikacijos (aplinkos objektų dizaino, audiovizualinio meno, signalų technologijų, gamtinių sistemų valdymų ir kt. mokslo

		krypčių) bei mokslo centro vykdomos veiklos skatins naujų specialistų paruošimą bei augantį kūrybinių industrijų populiarumą.
2. Tikslinės teritorijos (kaip gyvenamosios vietos) patrauklumo didėjimas aplinkinių teritorijų gyventojams	5	Mažėjant darbo jėgos poreikiui žemų ir vidutinių technologijų pramonėje, didėjant savarankiško užimtumo galimybėms, didės miestų, kaip gyvenamosios vietos, patrauklumas. Naujų gyventojų su šeimomis pritraukimas į miestus galimas kuriant patrauklias sąlygas (optimalių gyvenimo, darbo ir poilsio sąlygų miestiečiams sudarymas, užtikrinant jų gyvenamosios aplinkos kokybę), sudarant sąlygas pasiekti už miesto ribų esančias darbo vietas, gerinant socialines, ekonomines ir rekreacines paslaugas. Todėl Šiaulių miesto patrauklumas gali augti palyginus su mažais ir vidutiniais miestais, kaimo gyvenamosiomis vietovėmis, augs investicijos centrinėje miesto dalyje, transporto ir viešojo transporto infrastruktūra bus efektyviai panaudojama, bus tenkinama neįgaliųjų integracija, jaunimo poreikiai, galimai augs pėsčiųjų ir dviračių takais besinaudojančių asmenų skaičius, dėl ko Šiaulių miesto infrastruktūra ir ekonominis potencialas bus išnaudojamas efektyviau.
3. Apleistų teritorijų funkcinė konversija	4	Šiaulių miesto tikslinėje teritorijoje yra apie 40 ha apleistų teritorijų, nenaudojamų privačių pastatų, kuriuos būtų galima naudoti naujai funkcijai. Apleistų pastatų ir apleistų teritorijų prieigų sutvarkymas sukuria prielaidas privačioms iniciatyvoms, skirtoms apleistų teritorijų konversijai, jų paskirties keitimui.

Grėsmės	Aktualumo įvertinimas	Suteiktą įvertinimą pagrindžianti informacija, prielaidos
1. Mieste, kaip aglomeracijos periferijoje, ir susisiekiančiose teritorijose tęsis naujų teritorijų, neturinčių pakankamos inžinerinės ir socialinės infrastruktūros, užstatymas	5	Prognozuojama, kad augant gyventojų pajamoms, suaktyvės naujų miesto periferijoje esančių teritorijų gyvenamaisiais namais užstatymas, branginantis miesto infrastruktūros išlaikymą ir vystymą.
2. Mažės atvykstančiųjų gyventi, dirbti ar studijuoti į Šiaulius jaunų gyventojų srautai dėl blogėjančios šalies demografinės struktūros	4	Lietuvoje vyraujančios gyventojų sudėties tendencijos gali lemti tolesnį pensinio amžiaus gyventojų dalies didėjimą, palyginti su darbingo amžiaus gyventojais, ir vaikų bei jaunimo amžiaus grupės nykimą. Dėl to mažės ir atvykstančių į Šiaulius gyventi, dirbti ar studijuoti jaunų gyventojų srautai.

<p>3. Didėjant regioninei konkurencijai su Panevėžio miestu, kyla grėsmė prarasti intermodalinio centro statusą</p>	<p>4</p>	<p>Sudėtinę tarptautinio transporto koridoriaus „North Sea–Baltic“ dalį „Rail Baltica“ nusprendus tiesti per Panevėžio regioną, Šiauliai santykinai prarado savo patrauklumą geležinkeliu keliaujantiems kroviniams. Šiaulių oro uostas nėra prioritetas Lietuvos mastu, neįrašomas Lietuvos strateginiuose dokumentuose, todėl kyla grėsmė, kad oro uostas ilgainiui išnyks.</p>
<p>4. Universitetinio miesto statuso praradimas</p>	<p>4</p>	<p>Šiaulių universiteto patrauklumas mažėja dėl mažėjančio stacionariųjų skaičiaus ir neigiamos informacijos spaudoje. Ši grėsmė nepasidėtu prie 2013 m. gruodžio 23 d. Lietuvos Respublikos Seimo nutarimu Nr. XII-745 „Dėl Valstybinės švietimo 2013-2022 metų strategijos patvirtinimo“ patvirtintoje Valstybinėje švietimo 2013–2022 m. strategijoje numatytų tikslų įgyvendinimo - užtikrinti deramą švietimo prieinamumą, pasiekti tokių pedagoginių bendruomenių lygį, kai jų kritinę masę sudaro reflektuojantys, nuolat tobulėjantys ir rezultatyviai dirbantys profesionalūs dėstytojai įgyvendinimo.</p>

ŠIAULIŲ MIESTO INTEGRUOTOS TERITORIJŲ VYSTYMO PROGRAMOS ĮGYVENDINIMO TERITORIJOS VYSTYMO TIKSLAS, UŽDAVINIAI IR PRIEMONĖS

1. Tikslas: stiprinti Šiauliu, kaip regiono centro, vaidmenį, didinant tikslinėje teritorijoje esančios gyvenamosios aplinkos patrauklumą gyventojams.

1. Programos tikslas suformuotas atsižvelgiant į stiprybių, silpnybių, galimybių ir grėsmių (toliau – SSGG) analizės metu identifikuotus didžiausią neigiamą įtaką tikslinei teritorijai darančius veiksnius.
4. Tikslas suformuotas siekiant mažinti identifikuotas silpnybes (*gyventojų senėjimas ir netolygi amžiaus struktūra miesto centrinėje dalyje ir periferijoje, gyventojų nepasitenkinimas teritorijos viešųjų erdvių kokybe ir gyvenamąja aplinka*), siekiant išvengti nustatytos grėsmės (*mažės atvyksiančiųjų gyventi, dirbti ar studijuoti į Šiaulius jaunų gyventojų srautai dėl blogėjančios šalies demografinės struktūros*) bei leis pasinaudoti identifikuota galimybe (*tikslinės teritorijos (kaip gyvenamosios vietos) patrauklumo didėjimas aplinkinių teritorijų gyventojams*).
2. Svarstyti ir įvertinti alternatyvūs tikslai: *stiprinti Šiauliu, kaip regiono centro, vaidmenį, didinant tikslinėje teritorijoje esančios gyvenamosios aplinkos patrauklumą gyventojams, didinti tikslinės teritorijos patrauklumą investicijoms pertvarkant apleistas teritorijas*. Tikslų alternatyvų pasirinkimo įvertinimo išvada: tikslas *stiprinti Šiauliu, kaip regiono centro, vaidmenį, didinant tikslinėje teritorijoje esančios gyvenamosios aplinkos patrauklumą* daro didesnę teigiamą įtaką socialinei sričiai, demografijai, aplinkai ir yra optimalus, sprendžiant SSGG analizėje identifikuotas problemas (silpnybes) ir išnaudojant stiprybes ir galimybes, mažinant grėsmių poveikį.
3. Tikslui priskirtas efekto rodiklis: užimtų ir darbingo amžiaus gyventojų santykis (proc.), planuojama, kad rodiklis 2023 m. sieks 79,6 proc.

Programos efektas:

Kodas	Efekto rodiklio pavadinimas, matavimo vienetai	Pradinė reikšmė (2015 m.)	Siekiama reikšmė (2020 m.)	Siekiama reikšmė (2023 m.)
1-E	Užimtų ir darbingo amžiaus gyventojų santykis, proc.	72,5	76,0	79,6

Programos rezultatai:

Kodas	Rezultato rodiklio pavadinimas, matavimo vienetai	Pradinė reikšmė (2015/2016 m.)	Siekiama reikšmė (2020 m.)	Siekiama reikšmė (2023 m.)
1-R-1	Mažų ir vidutinių įmonių skaičius, tenkantis 1000 gyventojų, vnt.	24	25	27

1-R-2	Gyventojų skaičius tikslinėje teritorijoje, skaičius	26 475	26 675	26 875
-------	--	--------	--------	--------

Programos efekto ir rezultatų pasiekimo grafikas:

Kodas	Rodiklio pavadinimas, matavimo vienetai	Siekiamą reikšmę								
		2011/ 2015 m.	2016 m.	2017 m.	2018 m.	2019 m.	2020 m.	2021 m.	2022 m.	2023 m.
1-E	Užimtų ir darbingo amžiaus gyventojų santykis, proc.	72,5	73	73,5	74	75	76	77,6	79,1	79,6
1-R-1	Mažų ir vidutinių įmonių skaičius, tenkantis 1000 gyventojų, vnt.	24	24	24	24,2	24,5	25	25	26	27
1-R-2	Gyventojų skaičius tikslinėje teritorijoje, skaičius.	27 930*	26 475	26 475	26 525	26 575	26 675	26 775	26 825	26 875

*-2011 m. visuotinio gyventojų surašymo duomenys.

1.1. Uždavinys: didinti užimtumą Šiaulių mieste, tikslinėje teritorijoje kuriant naujas ir stiprinant esamas inovatyvias veiklas

- Uždavinys suformuotas atsižvelgiant į SSGG analizės metu identifikuotą ir siekiamą pašalinti Šiaulių miesto silpnybę gyventojų senėjimas ir netolygi amžiaus struktūra miesto centrinėje dalyje ir periferijoje, siekiamą išvengti nustatytą grėsmę mažės atvyksiančiųjų gyventi, dirbti ar studijuoti į Šiaulius jaunų gyventojų srautai dėl blogėjančios šalies demografinės struktūros.
- Svarstyti ir įvertinti alternatyvūs uždaviniai: didinti užimtumą Šiaulių mieste, tikslinėje teritorijoje kuriant naujas ir stiprinant esamas inovatyvias veiklas, sukurti palankias sąlygas pramonei vystytis, konsoliduoti teikiamas inovatyvias paslaugas tikslinėje teritorijoje. Daugiakriterinės analizės metodu buvo atrinkta uždavinio alternatyva didinti užimtumą Šiaulių mieste, tikslinėje teritorijoje kuriant naujas ir stiprinant esamas inovatyvias veiklas.
- Uždaviniui priskirtas rezultato rodiklis: mažų ir vidutinių įmonių skaičius, tenkantis 1000 gyventojų (vnt.) numatoma, kad 2023 m. šis rodiklis sieks 27 įmones.

Produktų sukūrimo grafikas (kaupiamuoju būdu):

Kodas	Rodiklio pavadinimas, matavimo vienetai	Siekiamą reikšmę								
		2015 m.	2016 m.	2017 m.	2018 m.	2019 m.	2020 m.	2021 m.	2022 m.	2023 m.
1.1-P-1	Sukurtos arba atnaujintos atviros erdvės miestų vietovėse, kv. m.	0	0	0	0	0	0	9 768	9 768	9 768
1.1-P-2	Modernizuoti kultūros infrastruktūros objektai, vnt.	0	0	0	1	1	2	2	2	2

1.1-P-3	Pagal veiksmų programą ERPF lėšomis atnaujintos neformaliojo ugdymo įstaigos, vnt.	0	0	0	2	2	2	2	2	2
1.1-P-4	BIVP projektų veiklų dalyviai (įskaitant visas tikslines grupes), skaičius.	0	0	50	100	250	402	500	600	785
1.1-P-5	Darbingi asmenys (vietos bendruomenės nariai), kurių socialinė atskirtis sumažėjo dėl projekto veiklų dalyvių dalyvavimo projekto veiklose (praėjus 6 mėnesiams po projekto veiklų dalyvių dalyvavimo ESF veiklose), skaičius.	0	0	0	0	3	5	7	8	10
1.1-P-6	BIVP projektų veiklų dalyvių, kurių padėtis darbo rinkoje pagerėjo praėjus 6 mėnesiams po dalyvavimo ESF veiklose, dalis, proc.	0	0	0	0	5	10	13	16	20

Uždavinio įgyvendinimo priemonės	Lėšų poreikis iš viso (tūkst. Eur)	Iš jų viešosios lėšos (tūkst. Eur)	Iš jų ES lėšos (tūkst. Eur)	Sukuriamas produktas (produkto rodiklio pavadinimas, matavimo vienetai, kiekybinė reikšmė)
<i>1.(v) Viešųjų materialinių ir (ar) nematerialinių investicijų (ES, valstybės, savivaldybių biudžetų ir kitų viešųjų lėšų) lėšomis numatomos įgyvendinti priemonės (kurios programos veiksmų plane bus detalizuotos iki veiksmų) (toliau – viešųjų investicijų priemonės)</i>				
1.1.1. P. Višinskio gatvės viešųjų erdvių pritaikymas jaunimo poreikiams	657,17	657,17	558,59	Sukurtos arba atnaujintos atviros erdvės miestų vietovėse– 9 768 kv. m.
1.1.2. Šiaulių „Aušros“ muziejaus Edukacijos centro pastato rekonstrukcija	2 456,05	2 456,05	2 087,64	Modernizuoti kultūros infrastruktūros objektai – 1 vnt.
1.1.3. Šiaulių kultūros centro aktualizavimas	2 612,03	2 612,03	2 220,23	Modernizuoti kultūros infrastruktūros objektai – 1 vnt.
1.1.4. Modernizuoti edukacines aplinkas Šiaulių 1-ojoje muzikos mokykloje ir Šiaulių dainavimo mokykloje „Dagilėlis“	1 238,97	1 238,97	1 053,12	Pagal veiksmų programą ERPF lėšomis atnaujintos neformaliojo ugdymo įstaigos – 2 vnt.
<i>2. Priemonės, siūlomos įgyvendinti per konkurso būdu atrenkamus veiksmus</i>				
1.1.5. Mokslinių tyrimų, eksperimentinės plėtros ir inovacijų skatinimas	X	X	X	Bendradarbiaujančių įmonių skaičius su mokslinėmis institucijomis – 20 vnt.

1.1.6. Smulkaus ir vidutinio verslo konkurencingumo skatinimas	X	X	X	Išaugęs darbuotojų procentas nuo visų darbuotojų (visų įmonių vidurkis) – 6 proc.
1.1.7. Žmogiškųjų išteklių potencialo didinimas	X	X	X	Sėkmingai kompetenciją pakėlusiu asmenų santykis darbe nuo visų darbuotojų (visų įmonių vidurkis) – 20 proc.
1.1.8. Technologinių centrų infrastruktūros tobulinimas	X	X	X	Įmonių, pasinaudojusių atnaujinta atviros prieigos mokslinių tyrimų infrastruktūra – 30 vnt.
3. Priemonės, siūlomos įgyvendinti per bendruomenės inicijuotas vietos plėtros iniciatyvą				
1.1.9. Pagal Šiaulių miesto vietos veiklos grupės parengtą strategiją įgyvendinti vietos bendruomenių iniciatyvas socialinei atskirčiai mažinti per savanoriškos veiklos skatinimą	X	X	X	BIVP projektų veiklų dalyviai (įskaitant visas tikslines grupes) – 460; Darbingi asmenys (vietos bendruomenės nariai), kurių socialinė atskirtis sumažėjo dėl projekto veiklų dalyvavimo projekte veiklose (praėjus 6 mėnesiams po projekto veiklų dalyvių dalyvavimo ESF veiklose) – 10 proc.
1.1.10. Pagal Šiaulių miesto vietos veiklos grupės parengtą strategiją įgyvendinti vietos bendruomenių iniciatyvas padėčiai darbo rinkoje pagerinti	X	X	X	BIVP projektų veiklų dalyviai (įskaitant visas tikslines grupes) – 325 BIVP projektų veiklų dalyvių, kurių padėtis darbo rinkoje pagerėjo praėjus 6 mėnesiams po dalyvavimo ESF veiklose, dalis – 20 proc.
Lėšų poreikis uždaviniui įgyvendinti	6 964,22	6 964,22	5 919,58	

1.2. Uždavinys: gerinti gyvenamosios aplinkos kokybę, atnaujinant viešąsias erdves bei jų prieigas

- Uždavinys suformuotas atsižvelgiant į SSGG analizės metu identifikuotą ir siekiamą pašalinti Šiaulių miesto silpnybę *gyventojų nepasitenkinimas teritorijos viešųjų erdvių kokybe ir gyvenamąja aplinka* bei leis pasinaudoti identifikuota galimybe *tikslinės teritorijos (kaip gyvenamosios vietos) patrauklumo didėjimas aplinkinių teritorijų gyventojams*.
- Svarstyti ir įvertinti alternatyvūs uždaviniai: *gerinti gyvenamosios aplinkos kokybę, atnaujinant viešąsias erdves bei jų prieigas, skatinti gyventojų apgyvendinimo tankumą miesto centrinėje dalyje didinant senos statybos daugiabučių namų patrauklumą ir skatinti būsto renovaciją, skatinti gyventojų apgyvendinimo tankumą miesto centrinėje dalyje tvarkant apleistas teritorijas ir konvertuojant apleistus pastatus*. Daugiakriterinės analizės metodu buvo atrinkta uždavinio alternatyva *gerinti gyvenamosios aplinkos kokybę, atnaujinant viešąsias erdves bei jų prieigas*.
- Uždaviniui priskirtas rezultato rodiklis: gyventojų skaičius tikslinėje teritorijoje (skaičius), numatoma, kad 2023 m. šis rodiklis sieks 26 875 gyventojų.

Produktų sukūrimo grafikas (kaupiamuoju būdu):

Kodas	Rodiklio pavadinimas, matavimo vienetai	Siekiamą reikšmę								
		2015 m.	2016 m.	2017 m.	2018 m.	2019 m.	2020 m.	2021 m.	2022 m.	2023 m.
1.2-P-1	Sukurtos arba atnaujintos atviros erdvės miestų vietovėse, kv. m.	0	0	0	0	59 480	134 700	499 823	499 823	499 823
1.2-P-2	Rekonstruotų dviračių ir (ar) pėsčiųjų takų ir (ar) trasų ilgis, km.	0	0	0	0	1,56	1,56	1,56	1,56	1,56
1.2-P-3	Igyvendintos darnaus judumo priemonės, vnt.	0	0	0	0	0	0	6	6	6
1.2-P-4	Parengti darnaus judumo mieste planai, vnt.	0	0	1	1	1	1	1	1	1
1.2-P-5	Sukurti/pagerinti atskiro komunalinių atliekų surinkimo pajėgumai, tonos/metai.	0	0	0	4 100	4 100	4 100	4 100	4 100	4 100
1.2-P-6	Bendras rekonstruotų arba atnaujintų kelių ilgis, km.	0	0	0	0	0	0	1,79	2,62	2,62
1.2-P-7	Pagal veiksmų programą ERPF lėšomis atnaujintos bendrojo ugdymo mokyklos, vnt.	0	0	0	0	0	2	2	2	2
1.2-P-8	Investicijas gavusios vaikų priežiūros arba švietimo infrastruktūros pajėgumas, skaičius.	0	0	0	0	0	0	260	260	260
1.2-P-9	Pagal veiksmų programą ERPF lėšomis sukurtos naujos ikimokyklinio ir priešmokyklinio ugdymo vietos, skaičius	0	0	0	0	0	0	20	20	20
1.2-P-10	Pagal veiksmų programą ERPF lėšomis atnaujintos ikimokyklinio ir priešmokyklinio ugdymo mokyklos, vnt.	0	0	0	0	0	0	1	1	1
1.2-P-11	Lietaus nuotėkio plotas, iš kurio surenkamam paviršiniam (lietaus) vandeniui tvarkyti įrengta ir (ar) rekonstruota infrastruktūra, ha.	0	0	0	0	0	426,31	426,31	426,31	426,31
1.2-P-12	Inventorizuota į apskaitą neįtraukto paviršinių nuotekų nuotakyno dalis, proc.	0	0	0	0	0	80	80	80	80
1.2-P-13	Parengti aplinkos oro kokybės valdymo priemonių planai, vnt.	0	0	0	0	1	1	1	1	1

1.2-P-14	Įsigyti gatvių valymo įrenginiai, vnt.	0	0	0	0	1	1	1	1	1
----------	--	---	---	---	---	---	---	---	---	---

Uždavinio įgyvendinimo priemonės	Lėšų poreikis iš viso (tūkst. Eur)	Iš jų viešosios lėšos (tūkst. Eur)	Iš jų ES lėšos (tūkst. Eur)	Sukuriamas produktas (produkto rodiklio pavadinimas, matavimo vienetai, kiekybinė reikšmė)
<i>1. (v) viešųjų investicijų priemonės</i>				
1.2.1. Šiaulių miesto Centrinio ir Didždvario parkų bei jų prieigų sutvarkymas	3 130,63	3 130,63	2 661,03	Sukurtos arba atnaujintos atviros erdvės miestų vietovėse – 192 136 kv. m.
1.2.2. Aušros alėjos (nuo Žemaitės g. iki Varpo g.) viešųjų pastatų ir viešųjų erdvių prieigų rekonstrukcija	2 193,84	2 193,84	1 864,76	Sukurtos arba atnaujintos atviros erdvės miestų vietovėse – 18 280 kv. m.
1.2.3. Talkšos ežero pakrantės plėtra	3 204,28	3 204,28	2 723,64	Sukurtos arba atnaujintos atviros erdvės miestų vietovėse – 90 420 kv. m.
1.2.4. Saulės laikrodžio aikštės kapitalinis remontas	630,00	630,00	535,50	Sukurtos arba atnaujintos atviros erdvės miestų vietovėse – 21 000 kv. m.
1.2.5. Prisiikėlimo aikštės, jos jungčių ir prieigų rekonstrukcija	6 120,00	6 120,00	5 202,00	Sukurtos arba atnaujintos atviros erdvės miestų vietovėse – 58 895 kv. m.
1.2.6. Vilniaus gatvės pėsčiųjų bulvaro ir amfiteatro rekonstrukcija	4 500,00	4 500,00	3 825,00	Sukurtos arba atnaujintos atviros erdvės miestų vietovėse – 29 432 kv. m.
1.2.7. Viešųjų erdvių ir gyvenamosios aplinkos gerinimas teritorijoje, besiribojančioje su Draugystės prospektu, Vytauto gatve, P. Višinskio gatve ir Dubijos gatve	3 517,36	3 517,36	2 989,76	Sukurtos arba atnaujintos atviros erdvės miestų vietovėse – 89 660 kv. m.
1.2.8. Tilžės g. dviračių tako rekonstrukcija	287,50	287,50	244,38	Rekonstruotų dviračių ir (ar) pėsčiųjų takų ir (ar) trasų ilgis – 1,56 km
1.2.9. Darnaus judumo priemonių diegimas Šiaulių mieste	3 348,23	3 348,23	2 846,00	Įgyvendintos darnaus judumo priemonės – 6 vnt.
1.2.10. Šiaulių miesto darnaus judumo plano parengimas	120,00	120,00	102,00	Parengti darnaus judumo mieste planai – 1 vnt.
1.2.11. Komunalinių atliekų rūšiuojamojo surinkimo infrastruktūros plėtra Šiaulių regione	3 084,90	3 084,90	2 622,17	Sukurti/pagerinti atskiro komunalinių atliekų surinkimo pajėgumai tonomis per metus – 4100 tonų per metus

1.2.12. Vaisių, Salantų, S. Šalkauskio gatvių rekonstrukcija, siekiant užtikrinti funkcinius ryšius tarp traukos objektų tikslinėje teritorijoje	1 360,00	1 360,00	0,00	Bendras rekonstruotų arba atnaujintų kelių ilgis – 1,1 km.
1.2.13. Šiaulių Didždvario gimnazijos ir Šiaulių „Juventos“ progimnazijos ugdymo aplinkos modernizavimas	1 895,48	1 895,48	1 611,16	Pagal veiksmų programą ERPF lėšomis atnaujintos bendrojo ugdymo mokyklos – 2 vnt.
1.2.14. Lopšelio-darželio „Kregždutė“ modernizavimas	485,78	485,78	412,91	Investicijas gavusios vaikų priežiūros arba švietimo infrastruktūros pajėgumas – 260, pagal veiksmų programą ERPF lėšomis sukurtos naujos ikimokyklinio ir priešmokyklinio ugdymo vietos – 20, pagal veiksmų programą ERPF lėšomis atnaujintos ikimokyklinio ir priešmokyklinio ugdymo mokyklos – 1 vnt.
1.2.15. Šiaulių miesto paviršinių nuotekų tvarkymo sistemos inventorizavimas, paviršinių nuotekų tvarkymo infrastruktūros rekonstravimas ir plėtra	6 600,96	5 402,84	4 637,04	Lietaus nuotėkio plotas, iš kurio surenkamam paviršiniam (lietaus) vandeniui tvarkyti įrengta ir (ar) rekonstruota infrastruktūr – 426,31 ha, inventorizuota į apskaitą neįtraukto paviršinių nuotekų nuotakyno dalis – 80 proc.
1.2.16. Aplinkos oro kokybės gerinimas Šiaulių mieste	428,3	428,3	364,0	Parengti aplinkos oro kokybės valdymo priemonių planai – 1 vnt., įvykdytos visuomenės informavimo apie aplinkos oro kokybės gerinimą kampanijos – 1 vnt., įsigyti gatvių valymo įrenginiai – 1 vnt.
1.2.17. Pakruojo gatvės rekonstrukcija	1 624,62	1 624,62	1 380,92	Bendras rekonstruotų arba atnaujintų kelių ilgis – 1,52 km.
Lėšų poreikis uždaviniui įgyvendinti	42 531,88	41 333,76	34 022,27	

ŠIAULIŲ MIESTO INTEGRUOTOS TERITORIJŲ VYSTYMO PROGRAMOS VEIKSMŲ PLANAS

1. Tikslas: stiprinti Šiaulių, kaip regiono centro, vaidmenį, didinant tikslinėje teritorijoje esančios gyvenamosios aplinkos patrauklumą gyventojams.

1.1. Uždavinys: didinti užimtumą Šiaulių mieste, tikslinėje teritorijoje kuriant naujas ir stiprinant esamas inovatyvias veiklas.

1.1.1. Veiksmas. P. Višinskio gatvės viešųjų erdvių pritaikymas jaunimo poreikiams (viešųjų erdvių prie Šiaulių universiteto fakultetų, bibliotekos, Šiaulių Sauliaus Sondeckio menų gimnazijos ir jas jungiančios P. Višinskio gatvės (nuo Vilniaus g. iki Vytauto g.) atnaujinimas, saugaus eismo priemonių diegimas, pėsčiųjų ir dviračių takų infrastruktūros atnaujinimas, esamų automobilių stovėjimo aikštelių rekonstrukcija ir naujų įrengimas, apšvietimo infrastruktūros plėtra, viešųjų poilsio bei laisvalaikio zonų sutvarkymas, universalių lauko žaidimų ir sporto aikštelių įrengimas, kitų viešųjų erdvių infrastruktūros ir mažosios architektūros elementų įrengimas, žaliosios infrastruktūros plėtra, teritorijos pritaikymas neįgaliesiems).

Pradžia (metai)	Pabaiga (metai)	Vykdytojas	Ministerija	Veiksmų programos konkretaus uždavinio numeris ir pavadinimas		Veiksmo atrankos būdas (R, V, –)
2019	2021	Šiaulių miesto savivaldybės administracija (toliau – ŠMSA)	VRM	7.1.1	Padidinti ūkinės veiklos įvairovę ir pagerinti sąlygas investicijų pritraukimui, siekiant kurti naujas darbo vietas tikslinėse teritorijose (miestuose)	R

1.1.1. Veiksmo lėšų poreikis ir finansavimo šaltiniai (eurais).

Iš viso veiksmui įgyvendinti	Valstybės biudžeto lėšos		Savivaldybės biudžeto lėšos		Kitos viešosios lėšos		Privačios lėšos		ES lėšos
	Iš viso	iš jų bendrasis finansavimas (toliau – BF):	Iš viso	iš jų BF	Iš viso	iš jų BF	Iš viso	iš jų BF	
657 170,00	49 287,75	49 287,75	49 287,75	49 287,75					558 594,50

1.1.2. Veiksmas. Šiaulių „Aušros“ muziejaus Edukacijos centro pastato rekonstrukcija (pastato rekonstrukcija, kurios metu patalpos bus pritaikytos edukaciniams miestiečių ir miesto svečių poreikiams, sudarys galimybes skatinti papildomus lankytojų srautus).

Pradžia (metai)	Pabaiga (metai)	Vykdytojas	Ministerija	Veiksmų programos konkretaus uždavinio numeris ir pavadinimas		Veiksmo atrankos būdas (R, V, –)
-----------------	-----------------	------------	-------------	---	--	----------------------------------

2016	2019	Šiaulių „Aušros“ muziejus	KM	7.1.1	Padidinti ūkinės veiklos įvairovę ir pagerinti sąlygas investicijų pritraukimui, siekiant kurti naujas darbo vietas tikslinėse teritorijose (miestuose)	V
------	------	---------------------------	----	-------	---	---

1.1.2. Veiksmo lėšų poreikis ir finansavimo šaltiniai (eurais).

Iš viso veiksmui įgyvendinti	Valstybės biudžeto lėšos		Savivaldybės biudžeto lėšos		Kitos viešosios lėšos		Privačios lėšos		ES lėšos
	Iš viso	BF	Iš viso	iš jų BF	Iš viso	iš jų BF	Iš viso	iš jų BF	
2 456 046,00	368 407,00	368 407,00							2 087 639,00

1.1.3. Veiksmas. Šiaulių kultūros centro aktualizavimas (pastato modernizavimas (įvairių sistemų atnaujinimas, stogo renovacija, pastato vidaus ir išorės renovacija, jo prieigų sutvarkymas ir kitos infrastruktūros atnaujinimas), kuris atitiktų šiuolaikinės visuomenės poreikius, siekiant aukštesnės kultūros paslaugų kokybės, prieinamumo ir interaktyvumo, skatinant papildomus lankytojų srautus, formuojant paklausą vietos verslams, didinant patrauklumą investicijoms, verslo plėtrai, naujų darbo vietų kūrimui, pastato pritaikymas neįgaliesiems).

Pradžia (metai)	Pabaiga (metai)	Vykdytojas	Ministerija	Veiksmų programos konkretaus uždavinio numeris ir pavadinimas		Veiksmo atrankos būdas (R, V, –)
2017	2020	ŠMSA	KM	7.1.1	Padidinti ūkinės veiklos įvairovę ir pagerinti sąlygas investicijų pritraukimui, siekiant kurti naujas darbo vietas tikslinėse teritorijose (miestuose)	R

1.1.3. Veiksmo lėšų poreikis ir finansavimo šaltiniai (eurais).

Iš viso veiksmui įgyvendinti	Valstybės biudžeto lėšos		Savivaldybės biudžeto lėšos		Kitos viešosios lėšos		Privačios lėšos		ES lėšos
	Iš viso	BF	Iš viso	iš jų BF	Iš viso	iš jų BF	Iš viso	iš jų BF	
2 612 033,85			391 805,08	391 805,08					2 220 228,77

1.1.4. Veiksmas. Modernizuoti edukacines aplinkas Šiaulių 1-ojoje muzikos mokykloje ir Šiaulių dainavimo mokykloje „Dagilėlis“ (įstaigų modernizavimas, kurio metu bus pagerinta ugdymo(-si) kokybė, modernizuojant fizinę ir socialinę aplinką, t.y. kuriant mokinių ir mokytojų poreikius, šiandieninius ugdymo proceso reikalavimus atitinkančias edukacines erdves).

Pradžia (metai)	Pabaiga (metai)	Vykdytojas	Ministerija	Veiksmų programos konkretaus uždavinio numeris ir pavadinimas		Veiksmo atrankos būdas (R, V, –)
2017	2021	ŠMSA	ŠMM	9.1.3	Padidinti bendrojo ugdymo ir neformaliojo švietimo įstaigų (ypač vykdančių ikimokyklinio ir priešmokyklinio ugdymo programas) tinklo veiklos efektyvumą	R

1.1.4. Veiksmo lėšų poreikis ir finansavimo šaltiniai (eurais).

Iš viso veiksmui įgyvendinti	Valstybės biudžeto lėšos		Savivaldybės biudžeto lėšos		Kitos viešosios lėšos		Privačios lėšos		ES lėšos
	Iš viso	BF	Iš viso	iš jų BF	Iš viso	iš jų BF	Iš viso	iš jų BF	
1 238 968,23			185 845,23	185 845,23					1 053 123,00

Iš viso pagal 1.1 uždavinį:	Valstybės biudžeto lėšos		Savivaldybės biudžeto lėšos		Kitos viešosios lėšos		Privačios lėšos		ES lėšos
	Iš viso	iš jų BF	Iš viso	iš jų BF	Iš viso	iš jų BF	Iš viso	iš jų BF	
6 964 218,08	417 694,75	417 694,75	626 938,06	626 938,06	0,00	0,00	0,00	0,00	5 919 585,27

1.2. Uždavinys: gerinti gyvenamosios aplinkos kokybę, atnaujinant viešąsias erdves bei jų prieigas.

1.2.1. Veiksmas. Šiaulių miesto Centrinio ir Didždvario parkų bei jų prieigų sutvarkymas (Šiaulių miesto Centrinio parko ir Didždvario parko sutvarkymas bei gatvių (Kaštonų alėjos, S. Lukauskio g.), sukuriančių prieigas prie parkų, atnaujinimas, pritaikymas aktyviam šeimoms laisvalaikiui, universalių lauko žaidimų įvairaus amžiaus vaikams aikštelių įrengimas, „Skate“ parko įrengimas, pėsčiųjų ir dviračių takų infrastruktūros atnaujinimas ir plėtra, apšvietimo infrastruktūros atnaujinimas ir plėtra, sporto aikštelių, lauko treniruoklių įrengimas, želdynų ir kraštovaizdžio sutvarkymas, mažosios architektūros elementų įrengimas, teritorijos pritaikymas neįgaliesiems, esamos automobilių statymo infrastruktūros modernizavimas ir plėtra, saugaus eismo priemonių diegimas).

Pradžia (metai)	Pabaiga (metai)	Vykdytojas	Ministerija	Veiksmų programos konkretaus uždavinio numeris ir pavadinimas		Veiksmo atrankos būdas (R, V, -)
2017	2021	ŠMSA	VRM	7.1.1	Padidinti ūkinės veiklos įvairovę ir pagerinti sąlygas investicijų pritraukimui, siekiant kurti naujas darbo vietas tikslinėse teritorijose (miestuose)	R

1.2.1. Veiksmo lėšų poreikis ir finansavimo šaltiniai (eurais).

Iš viso veiksmui įgyvendinti	Valstybės biudžeto lėšos		Savivaldybės biudžeto lėšos		Kitos viešosios lėšos		Privačios lėšos		ES lėšos
	Iš viso	BF	Iš viso	iš jų BF	Iš viso	iš jų BF	Iš viso	iš jų BF	
3 130 628,82	234 797,16	234 797,16	234 797,16	234 797,16					2 661 034,50

	Iš viso	BF	Iš viso	iš jų BF	Iš viso	iš jų BF	Iš viso	iš jų BF	
6 120 000,00	459 000,00	459 000,00	459 000,00	459 000,00					5 202 000,00

1.2.6. Veiksmas. Vilniaus gatvės pėsčiųjų bulvaro ir amfiteatro rekonstrukcija (Vilniaus gatvės pėsčiųjų bulvaro (Vilniaus g. (nuo Tilžės g. iki Draugystės pr.), Vasario 16-osios g. (nuo Trakų g. iki Vytauto g.) atnaujinimas ir joje esančio amfiteatro rekonstrukcija (sėdimų vietų amfiteatre įrengimas, apšvietimo infrastruktūros plėtra, želdynų sutvarkymas, mažosios architektūros elementų įrengimas), antžeminės automobilių stovėjimo aikštelės įrengimas, universalių lauko žaidimų įvairaus amžiaus vaikams aikštelių įrengimas, fontanų atnaujinimas).

Pradžia (metai)	Pabaiga (metai)	Vykdytojas	Ministerija	Veiksmų programos konkretaus uždavinio numeris ir pavadinimas		Veiksmo atrankos būdas (R, V, –)
2017	2020	ŠMSA	VRM	7.1.1	Padidinti ūkinės veiklos įvairovę ir pagerinti sąlygas investicijų pritraukimui, siekiant kurti naujas darbo vietas tikslinėse teritorijose (miestuose)	R

1.2.6. Veiksmo lėšų poreikis ir finansavimo šaltiniai (eurais).

Iš viso veiksmui įgyvendinti	Valstybės biudžeto lėšos		Savivaldybės biudžeto lėšos		Kitos viešosios lėšos		Privačios lėšos		ES lėšos
	Iš viso	BF	Iš viso	iš jų BF	Iš viso	iš jų BF	Iš viso	iš jų BF	
4 500 000,00	337 500,00	337 500,00	337 500,00	337 500,00					3 825 000,00

1.2.7. Veiksmas. Viešųjų erdvių ir gyvenamosios aplinkos gerinimas teritorijoje, besiribojančioje su Draugystės prospektu, Vytauto gatve, P. Višinskio gatve ir Dubijos gatve (Draugystės prospekto kvartalų želdynų ir kraštovaizdžio sutvarkymas, Rūdės g. ir Kražių g. atnaujinimas, gyvenamųjų daugiabučių namų teritorijos tvarkymas, apšvietimo infrastruktūros plėtra, esamų automobilių stovėjimo aikštelių rekonstrukcija ir naujų įrengimas, universalių lauko žaidimų įvairaus amžiaus vaikams aikštelių įrengimas, teritorijos pritaikymas neįgaliesiems ir bendruomenės poreikiams, viešųjų erdvių prie Draugystės pr. esančių daugiabučių gyvenamųjų namų ir jas jungiančio Draugystės pr. rekonstrukcija, įrengiant „nuraminto“ eismo gatvę, diegiant saugaus eismo priemones, viešųjų erdvių prie Šiaulių „Juventos“ progimnazijos, skvero prie studentų svetainės ir jas jungiančios P. Višinskio g. (nuo Vytauto g. iki Stoties g.) rekonstrukcija, įrengiant automobilių stovėjimo vietas, užtikrinant saugų eismą prie Šiaulių „Juventos“ progimnazijos, apšvietimo infrastruktūros plėtra, viešojo transporto sistemos prieinamumo tobulinimas (įvažų rekonstrukcija ir plėtra, sustojimo stotelių plėtra pagal parengtus projektavimo dokumentus), žaliosios infrastruktūros plėtra, mažosios architektūros elementų įrengimas).

Pradžia (metai)	Pabaiga (metai)	Vykdytojas	Ministerija	Veiksmų programos konkretaus uždavinio numeris ir pavadinimas		Veiksmo atrankos būdas (R, V, –)
2018	2020	ŠMSA	VRM	7.1.1	Padidinti ūkinės veiklos įvairovę ir pagerinti sąlygas investicijų pritraukimui, siekiant kurti naujas darbo vietas tikslinėse teritorijose (miestuose)	R

1.2.7. Veiksmo lėšų poreikis ir finansavimo šaltiniai (eurais).

Iš viso veiksmui įgyvendinti	Valstybės biudžeto lėšos		Savivaldybės biudžeto lėšos		Kitos viešosios lėšos		Privačios lėšos		ES lėšos
	Iš viso	BF	Iš viso	iš jų BF	Iš viso	iš jų BF	Iš viso	iš jų BF	
3 517 360,00	263 802,00	263 802,00	263 802,00	263 802,00					2 989 756,00

1.2.8. Veiksmas. Tilžės g. dviračių tako rekonstrukcija (nuo Prisikėlimo aikštės Ginkūnų kryptimi).

Pradžia (metai)	Pabaiga (metai)	Vykdytojas	Ministerija	Veiksmų programos konkretaus uždavinio numeris ir pavadinimas		Veiksmo atrankos būdas (R, V, -)
2017	2020	ŠMSA	SM	4.5.1	Skatinti darnų judumą ir plėtoti aplinkai draugišką transportą, siekiant sumažinti anglies dioksido išmetimus	R

1.2.8. Veiksmo lėšų poreikis ir finansavimo šaltiniai (eurais).

Iš viso veiksmui įgyvendinti	Valstybės biudžeto lėšos		Savivaldybės biudžeto lėšos		Kitos viešosios lėšos		Privačios lėšos		ES lėšos
	Iš viso	BF	Iš viso	iš jų BF	Iš viso	iš jų BF	Iš viso	iš jų BF	
287 502,00			43 126,00	43 126,00					244 376,00

1.2.9. Veiksmas. Darnaus judumo priemonių diegimas Šiaulių mieste (veiksmas bus konkretizuojamas (prireikus – tikslinamas), parengus Šiaulių miesto darnaus judumo planą).

Pradžia (metai)	Pabaiga (metai)	Vykdytojas	Ministerija	Veiksmų programos konkretaus uždavinio numeris ir pavadinimas		Veiksmo atrankos būdas (R, V, -)
2018	2021	ŠMSA	SM	4.5.1	Skatinti darnų judumą ir plėtoti aplinkai draugišką transportą, siekiant sumažinti anglies dioksido išmetimus	R

1.2.9. Veiksmo lėšų poreikis ir finansavimo šaltiniai (eurais).

Iš viso veiksmui įgyvendinti	Valstybės biudžeto lėšos		Savivaldybės biudžeto lėšos		Kitos viešosios lėšos		Privačios lėšos		ES lėšos
	Iš viso	BF	Iš viso	iš jų BF	Iš viso	iš jų BF	Iš viso	iš jų BF	
3 348 235,00			502 235,00	502 235,00					2 846 000,00

1.2.10. Veiksmas. Šiaulių miesto darnaus judumo plano parengimas.

Pradžia (metai)	Pabaiga (metai)	Vykdytojas	Ministerija	Veiksmų programos konkretaus uždavinio numeris ir pavadinimas		Veiksmo atrankos būdas (R, V, –)
2016	2017	ŠMSA	SM	4.5.1	Skatinti darnų judumą ir plėtoti aplinkai draugišką transportą, siekiant sumažinti anglies dioksido išmetimus	V

1.2.10. Veiksmo lėšų poreikis ir finansavimo šaltiniai (eurais).

Iš viso veiksmui įgyvendinti	Valstybės biudžeto lėšos		Savivaldybės biudžeto lėšos		Kitos viešosios lėšos		Privačios lėšos		ES lėšos
	Iš viso	BF	Iš viso	iš jų BF	Iš viso	iš jų BF	Iš viso	iš jų BF	
120 000,00			18 000,00	18 000,00					102 000,00

1.2.11. Veiksmas. Komunalinių atliekų rūšiuojamojo surinkimo infrastruktūros plėtra Šiaulių regione (konteinerinių aikštelių su konteineriais įrengimas (apie 500–600) aikštelių, Kairių didelio gabarito aikštelės pritaikymas atliekų paruošimui naudoti pakartotinai, visuomenės švietimas ir informavimas).

Pradžia (metai)	Pabaiga (metai)	Vykdytojas	Ministerija	Veiksmų programos konkretaus uždavinio numeris ir pavadinimas		Veiksmo atrankos būdas (R, V, –)
2016	2018	Šiaulių regiono atliekų tvarkymo centras	AM	5.2.1	Sumažinti sąvartynuose šalinamų komunalinių atliekų kiekį ir užtikrinti tinkamą radioaktyvių atliekų saugojimą	R

1.2.11. Veiksmo lėšų poreikis ir finansavimo šaltiniai (eurais).

Iš viso veiksmui įgyvendinti	Valstybės biudžeto lėšos		Savivaldybės biudžeto lėšos		Kitos viešosios lėšos		Privačios lėšos		ES lėšos
	Iš viso	BF	Iš viso	iš jų BF	Iš viso	iš jų BF	Iš viso	iš jų BF	
3 084 905,78			462 735,87	462 735,87					2 622 169,91

1.2.12. Veiksmas. Vaisių, Salantų, S. Šalkauskio gatvių rekonstrukcija, siekiant užtikrinti funkcinis ryšius tarp traukos objektų tikslinėje teritorijoje (Vaisių, Salantų, S. Šalkauskio gatvių atnaujinimas, pėsčiųjų ir dviračių takų infrastruktūros atnaujinimas ir plėtra, apšvietimo infrastruktūros plėtra, saugaus eismo priemonių diegimas, esamų automobilių stovėjimo aikštelių rekonstrukcija ir naujų įrengimas, žaliosios infrastruktūros plėtra, mažosios architektūros elementų įrengimas).

Pradžia (metai)	Pabaiga (metai)	Vykdytojas	Ministerija	Veiksmų programos konkretaus uždavinio numeris ir pavadinimas		Veiksmo atrankos būdas (R, V, –)
-----------------	-----------------	------------	-------------	---	--	----------------------------------

2020	2022	ŠMSA	SM	–	–	–
------	------	------	----	---	---	---

1.2.12. Veiksmo lėšų poreikis ir finansavimo šaltiniai (eurais).

Iš viso veiksmui įgyvendinti	Valstybės biudžeto lėšos		Savivaldybės biudžeto lėšos		Kitos viešosios lėšos (Kelių priežiūros ir plėtros programos lėšos)		Privačios lėšos		ES lėšos
	Iš viso	BF	Iš viso	iš jų BF	Iš viso	iš jų BF	Iš viso	iš jų BF	
1 360 000,00					1 360 000,00	1 360 000,00			

1.2.13. Veiksmas. Šiaulių Didždvario gimnazijos ir Šiaulių „Juventos“ progimnazijos ugdymo aplinkos modernizavimas (įstaigų modernizavimas, kurio metu bus pagerinta ugdymo (-si) kokybė, modernizuojant fizinę ir socialinę aplinką, t. y. kuriant mokinių ir mokytojų poreikius, šiuo metu vykdomo ugdymo proceso reikalavimus atitinkančius edukacines erdves).

Pradžia (metai)	Pabaiga (metai)	Vykdytojas	Ministerija	Veiksmų programos konkretaus uždavinio numeris ir pavadinimas		Veiksmo atrankos būdas (R, V, –)
2017	2020	ŠMSA	ŠMM	9.1.3	Padidinti bendrojo ugdymo ir neformaliojo švietimo įstaigų (ypač vykdančių ikimokyklinio ir priešmokyklinio ugdymo programas) tinklo veiklos efektyvumą	R

1.2.13. Veiksmo lėšų poreikis ir finansavimo šaltiniai (eurais).

Iš viso veiksmui įgyvendinti	Valstybės biudžeto lėšos		Savivaldybės biudžeto lėšos		Kitos viešosios lėšos		Privačios lėšos		ES lėšos
	Iš viso	BF	Iš viso	iš jų BF	Iš viso	iš jų BF	Iš viso	iš jų BF	
1 895 478,00	142 161,00	142 161,00	142 161,00	142 161,00					1 611 156,00

1.2.14. Veiksmas. Lopšelio darželio „Kregždutė“ modernizavimas (įstaigų modernizavimas, kurio metu bus pagerinta ugdymo (-si) kokybė, modernizuojant fizinę ir socialinę aplinką, t.y. kuriant mokinių ir mokytojų poreikius, šiuo metu vykdomo ugdymo proceso reikalavimus atitinkančius edukacines erdves).

Pradžia (metai)	Pabaiga (metai)	Vykdytojas	Ministerija	Veiksmų programos konkretaus uždavinio numeris ir pavadinimas		Veiksmo atrankos būdas (R, V, –)
2016	2021	ŠMSA	ŠMM	9.1.3	Padidinti bendrojo ugdymo ir neformaliojo švietimo įstaigų (ypač vykdančių ikimokyklinio ir priešmokyklinio ugdymo programas) tinklo veiklos efektyvumą	R

1.2.14. Veiksmo lėšų poreikis ir finansavimo šaltiniai (eurais).

Iš viso veiksmui įgyvendinti	Valstybės biudžeto lėšos		Savivaldybės biudžeto lėšos		Kitos viešosios lėšos		Privačios lėšos		ES lėšos
	Iš viso	BF	Iš viso	iš jų BF	Iš viso	iš jų BF	Iš viso	iš jų BF	
485 777,65	36 433,32	36 433,32	36 433,32	36 433,32					412 911,00

1.2.15. Veiksmas. Šiaulių miesto paviršinių nuotekų tvarkymo sistemos inventorizavimas, paviršinių nuotekų tvarkymo infrastruktūros rekonstravimas ir plėtra (Šiaulių miesto paviršinių nuotekų tvarkymo infrastruktūros rekonstrukcija, papildomų paviršinių nuotekų valymo priemonių į Talkšos ežerą patenkančioms nuotekoms valyti įrengimas, Šiaulių miesto paviršinių nuotekų tvarkymo sistemos inventorizavimas ir jo registravimas nekilnojamojo turto registre).

Pradžia (metai)	Pabaiga (metai)	Vykdytojas	Ministerija	Veiksmų programos konkretaus uždavinio numeris ir pavadinimas		Veiksmo atrankos būdas (R, V, –)
2017	2020	UAB „Šiaulių vandenys“	AM	5.1.1	Sumažinti dėl klimato kaitos atsirandančius nuostolius	R

1.2.15. Veiksmo lėšų poreikis ir finansavimo šaltiniai.

Iš viso veiksmui įgyvendinti	Valstybės biudžeto lėšos		Savivaldybės biudžeto lėšos		Kitos viešosios lėšos		Privačios lėšos		ES lėšos
	Iš viso	BF	Iš viso	iš jų BF	Iš viso	iš jų BF	Iš viso	iš jų BF	
6 600 961,02			765 800,95	765 800,95			1 198 121,33	1 198 121,33	4 637 038,74

1.2.16. Veiksmas. Aplinkos oro kokybės gerinimas Šiaulių mieste (aplinkos oro kokybės valdymo priemonių plano parengimas, visuomenės informavimo apie aplinkos oro kokybės gerinimą kampanijos vykdymas, gatvių valymo įrenginio įsigijimas).

Pradžia (metai)	Pabaiga (metai)	Vykdytojas	Ministerija	Veiksmų programos konkretaus uždavinio numeris ir pavadinimas		Veiksmo atrankos būdas (R, V, –)
2017	2019	ŠMSA	AM	5.6.1	Sumažinti miestuose kietųjų dalelių ore ir cheminių medžiagų grunte pavojaus sveikatai ir aplinkai taršos lygį	V

1.2.16. Veiksmo lėšų poreikis ir finansavimo šaltiniai (eurais).

Iš viso veiksmui įgyvendinti	Valstybės biudžeto lėšos		Savivaldybės biudžeto lėšos		Kitos viešosios lėšos		Privačios lėšos		ES lėšos
	Iš viso	BF	Iš viso	iš jų BF	Iš viso	iš jų BF	Iš viso	iš jų BF	
428 256,22			64 238,43	64 238,43					364 017,79

1.2.17. Veiksmas. Pakruojo gatvės rekonstrukcija (Pakruojo gatvės, pritaikytos kroviniams automobiliams, atnaujinimas, siekiant sumažinti krovinių automobilių eismo intensyvumą centrinėje miesto dalyje, jį nukreipiant į miesto pakraštį).

Pradžia (metai)	Pabaiga (metai)	Vykdytojas	Ministerija	Veiksmų programos konkretaus uždavinio numeris ir pavadinimas		Veiksmo atrankos būdas (R, V, –)
2018	2020	ŠMSA	SM	6.2.1	Padidinti regionų judumą plėtojant regionų jungtis su pagrindiniu šalies transporto tinklu ir diegiant eismo saugos priemones	R

1.2.17. Veiksmo lėšų poreikis ir finansavimo šaltiniai (eurais).

Iš viso veiksmui įgyvendinti	Valstybės biudžeto lėšos		Savivaldybės biudžeto lėšos		Kitos viešosios lėšos (Kelių priežiūros ir plėtros programos lėšos)		Privačios lėšos		ES lėšos
	Iš viso	BF	Iš viso	iš jų BF	Iš viso	iš jų BF	Iš viso	iš jų BF	
1 624 616,01			121 846,20	121 846,20	121 846,20	121 846,20			1 380 923,61

Iš viso pagal 1.2 uždavinį:	Valstybės biudžeto lėšos		Savivaldybės biudžeto lėšos		Kitos viešosios lėšos		Privačios lėšos		ES lėšos
	Iš viso	iš jų BF	Iš viso	iš jų BF	Iš viso	iš jų BF	Iš viso	iš jų BF	
42 531 840,5	1 925 802,48	1 925 802,48	3 903 784,93	3 903 784,93	1 481 846,2	1 481 846,2	1 198 121,33	1 198 121,33	34 022 285,55

Iš viso pagal 1 tikslą:	Valstybės biudžeto lėšos		Savivaldybės biudžeto lėšos		Kitos viešosios lėšos		Privačios lėšos		ES lėšos
	Iš viso	iš jų BF	Iš viso	iš jų BF	Iš viso	iš jų BF	Iš viso	iš jų BF	
55 288 458,58	2 343 497,23	2 343 497,23	4 530 722,99	4 530 722,99	1 481 846,2	1 481 846,2	1 198 121,33	1 198 121,33	45 734 270,82